

令和2年度  
事業報告書

① 法人運営事業	P 1 ~ P 4
② 地域福祉事業	P 5 ~ P 14
③ ボランティア・市民活動センター事業	P 15 ~ P 18
④ 生活困窮者自立支援事業（付属明細書付）	P 19 ~ P 30
⑤ 介護予防・日常生活支援総合事業（付属明細書付）	P 31 ~ P 46
⑥ 介護保険等（在宅福祉）事業	P 47
⑦ 居宅介護支援事業	P 47 ~ P 48
⑧ 訪問介護事業	P 49 ~ P 50
⑨ 訪問入浴介護事業	P 51 ~ P 52
⑩ 通所介護事業	P 53 ~ P 55
⑪ 介護保険関係研修等（付属明細書）	P 56 ~ P 57
⑫ 福祉サービス利用援助事業（日常生活自立支援事業）	P 58
⑬ 地域子育て支援センター事業	P 58
⑭ 地域包括支援センター職員派遣事業	P 59
⑮ 成年後見制度	P 59
⑯ 国東市地域福祉活動計画 令和元年度評価表	P 60 ~ P 65

## 《 法人運営事業 》

### ① 役員会等の開催

理事会 3回 / 評議員会 3回 / 監査会 1回

(役員)

月 日	会 議	議 事 等
5月22日	監査会	平成31年度/令和元年度決算監査
6月15日	第1回 理事会 (書面議決)	双方代理の報告について 平成31年度/令和元年度事業報告について 平成31年度/令和元年度決算について(監査報告) 「業務・財務改革10年計画」令和元年度評価及び 次年度の再考(案)について 組織規程の一部改正について 補充評議員候補者の推薦(案)について 評議員選任・解任委員会の招集について 令和2年度定時評議員会の決議の省略について
6月30日	定時 評議員会 (第1回) (書面議決)	平成31年度/令和元年度事業報告について 平成31年度/令和元年度決算について(監査報告) 理事の一部補充選任(案)について
11月9日	第2回 理事会	職務執行状況の報告について 双方代理の報告について 副会長の選任について 令和2年度第1次補正予算(案)について 期末勤勉手当の支給割合について 居宅介護支援事業所の統合(案)について 令和2年度第2回評議員会の招集について
11月20日	第2回 評議員会	令和2年度第1次補正予算(案)について 居宅介護支援事業所の統合(案)について
3月15日	第3回 理事会	職務執行状況の報告について 双方代理の報告について 令和2年度第2次補正予算(案)について 令和3年度事業計画(案)について 令和3年度予算(案)について 定款の一部変更について 諸規程の整備について 役員等賠償責任保険の契約締結について 令和2年度第3回評議員会の招集について
3月29日	第3回 評議員会	令和2年度第2次補正予算(案)について 令和3年度事業計画(案)について 令和3年度予算(案)について 定款の一部変更について



11月9日 理事会



11月20日 評議員会

(評議員選任・解任委員)

月	日	議 事 等	場 所
7月	15日	補充評議員の選任(案)について	本 所

(管理職)

月	日	会 議 名	場 所	参加/出席者
毎月	初旬	定例 管理職会議	主に本所	常務理事/管理職

(係長)

月	日	会 議 名	場 所	参加/出席者
5月	18日	係長会議	本所	常務理事 総務福祉課長 係長(5名)

## ② 財務管理・税務

(基本財産)

〈現況〉	(預金)	10,000,000円	積立年度	17年度
	(土地)	国東町浜崎字高尾2757番5所在(宅地)		6,560.10㎡
	(建物)	国東町浜崎字高尾2757番地5所在 鉄筋コンクリート造一部鉄骨造 平屋建		3棟 1,532.07㎡

(積立金)

〈現況〉	名 称	積立額	積立年度	取崩年度
	社会福祉基金積立金	0円	17年度	27年度
	地域福祉基金積立金	73,305,000円	18年度	—
	施設整備積立金	0円	24年度	26年度

(会 費)

区分	R02年度 合計		前年度 (R01)		前年度比 増減	
	件数	金額	件数	金額	件数	金額
一般会員	5,334	2,667,000	5,630	2,815,000	▲ 296	▲ 148,000
特別会員	189	378,000	219	438,000	▲ 30	▲ 60,000
賛助会員	3	15,000	4	20,000	▲ 1	▲ 5,000
団体会員	4	40,000	6	60,000	▲ 2	▲ 20,000
合 計	5,530	3,100,000	5,859	3,333,000	▲ 329	▲ 233,000

(寄付金品)

区分	R02年度 合計		R01年度 合計		前年度比 増減	
	件数	金額	件数	金額	件数	金額
香典返し	202	6,489,000	175	5,665,000	27	824,000
一般寄付	7	440,424	12	3,816,681	▲ 5	▲ 3,376,257
使途指定	0	0	2	1,553,834	▲ 2	▲ 1,553,834
物品寄付	3	439,700	2	130,000	1	309,700
合 計	212	7,369,124	191	11,165,515	21	▲ 3,796,391

(物品寄付) 再掲 金額換算3件含む

物品名	数 量	換算額	備考
電動ベッド	5	308,100	1台寄付金計上
車椅子	3	131,600	3台寄付金計上
健康機具	5		
家電	4		
介護消耗品	3		
その他	3		

(消費税計算)

年1回、顧問税理士に依頼

(所得税計算)

毎月 講師謝金支払にかかる源泉徴収業務  
随時 委員報酬支払にかかる源泉徴収業務

### ③ 人事管理

(職員数)

職員数の推移	無期雇用			有期雇用			全職員数 総計 ①+②
	正規職員	嘱託員	小計①	臨時職員	登録職員	小計②	
18年度初	37名	42名	79名	18名	38名	56名	135名
27年度初	34名	20名	54名	18名	33名	51名	105名
28年度初	51名	0名	51名	22名	32名	54名	105名
29年度初	50名	0名	50名	23名	33名	56名	106名
30年度初	47名	0名	47名	28名	29名	57名	104名
31年度初	45名	0名	45名	24名	31名	55名	100名
02年度初	44名	0名	44名	29名	35名	64名	108名
03年度初	43名	0名	43名	27名	34名	61名	104名

### ④ 労務管理・法務

(労務) 社会保険事務 (資格得喪・給付申請 他)  
 労働保険事務 (資格得喪・給付申請 他)  
 マイナンバー取得管理 (新規採用職員・新規講師・役員・委員 他)  
 就業規則変更届 令和2年5月1日、令和2年7月3日  
 36協定届 令和2年7月29日

(法務) 事業変更登記 令和2年度は変更なし  
 資産変更登記 令和2年6月18日  
 代表者就任登記 令和2年度は変更なし

### ⑤ 諸規程等の整備

①組織規程	(R02. 6. 15)	(一部改正)
生活困窮部門の支所間移動に伴う課・支所の分掌事務の一部改正		
②臨時職員等就業規則	(R02. 7. 1)	(一部改正)
処遇改善手当の支給にかかる一部改正、及び事務職特殊業務の新規制定		
③職員採用規程	(R02. 10. 1)	(新規制定)
正規職員採用に関する事務の取り扱い基準を制定		
④経理規程	(R03. 3. 15)	(一部改正)
所轄庁の指導監査で指摘された賞与引当金規程の導入にかかる一部改正		
⑤組織規程	(R03. 3. 15)	(一部改正)
国東、武蔵、安岐の居宅介護支援事業所統合に伴う課・支所の分掌事務の一部改正		

### ⑥ 福祉功労者の顕彰

新型コロナウイルス感染症拡大防止の観点から、令和2年度の「くにさき福祉のつどい」は中止。そのため、表彰審査会は開催せず、来年度に持ち越した。

## ⑦ 敬弔活動

【線香御供】		【初盆御供】		【弔辞御供】
国見支所	42 件	国見支所	34 件	物故者/遺族
国東支所	54 件	国東支所	44 件	
本 所	54 件	本 所	42 件	
安岐支所	47 件	安岐支所	48 件	【弔旗設置】
合 計	197 件	合 計	168 件	市内の葬儀

## ⑧ 職員の資質向上

事業を推進し利用者サービスの向上を図るため、法人運営・地域福祉・介護保険等事業・職種毎に研修等に参加させ、職員のスキルアップ（資質向上）を図りました。

日時	内容	場所	参加人数	備考
7月17日	社協について	本所	36	
7月22日	社協について	国東支所	36	
11月8日	新型コロナ対策講座	WEB上	1	ZOOMオンライン形式
2月～3月	人権学習	集合なし	85	自主学習

人権学習については、新型コロナウイルス感染症拡大防止のため、集合しての開催ではなく、各自で冊子や動画で学習する自主学習形式とした。その他講師を招いての研修は、新型コロナウイルス感染症拡大防止の観点から中止した。

## ⑨ 職員の福利厚生

① 健康診断	(全職員を対象に実施)	6月～ 9月
② ストレスチェック	(常勤職員を対象に実施)	6月～ 9月
③ インフルエンザ予防接種	(全職員を対象に実施)	1 1月

## ⑩ 顧問による指導等

- ◎会計指導
  - ⇒ 5月14日 会計指導（ななせ総合事務所）
  - ⇒ その他必要に応じて電話等で相談

## ⑪ システム管理

部署異動、パソコンの買い替え等、必要に応じファイルサーバーの設定、メールアドレスの発行等を行い、業務の円滑な遂行に努めた。

## ⑫ 懲戒処分審査会

実施日	対象	内容	処分
令和3年3月15日	主事	過誤決算・通帳の所持・未承認代理備品購入等4件	降給4号 (昇給12か月延伸)

## ⑬ 指名競争見積入札

内容	応札業者	開札結果
① 軽貨物自動車（中古）3台	2社	不成立（予定価格超過）
② 軽自動車（中古）2台	3社	2業者より1台ずつ購入
③ 軽自動車（中古）1台	1社	不成立（該当車輛売却済み）

## 《 地域福祉事業 》

### 1. 地域住民等への支援

#### ① 安心箱設置事業の推進

(目的) 在宅で緊急入院した場合等に、本人以外の者による緊急時の対応を可能にし、在宅福祉の充実を図りました。

(実施) 随時配布

(対象) 一人暮らし高齢者（70歳以上）の希望者

(効果) 利用者の緊急入院の際、入院に必要な衣類や日用品等手軽に持ち出すことができ、利用者だけでなく民生委員児童委員や近隣の見守り支援者にも喜ばれています。

#### 【配布状況】

	国見地区	国東地区	武蔵地区	安岐地区	合計
28年度配布数	5個	27個	12個	18個	62個
29年度配布数	4個	15個	5個	10個	34個
30年度配布数	個	7個	個	12個	19個
元年度配布数	2個	6個	2個	7個	17個
2年度配布数	1個	0個	1個	42個	44個
配布数累計	429個	1,135個	380個	562個	2,505個

※累計は平成18年度以降のもの



#### ② 福祉用具貸出事業

(目的) 福祉用具を無料で貸し出すことによって、可能な限り在宅で安心して自立した生活が送れるように支援することを目的に実施しました。

(対象) 国東市民

令和3年3月31日現在

種類	保有数	貸出数	在庫状況				
			国見	国東	武蔵	安岐	合計
ベッド	176	165	0	4	2	1	7
車いす	106	92	2	6	4	4	16
歩行器	11	11	1	0	1	1	3

### ③ 黄色い旗運動の推進支援

地区名	行政区名	月日等		内容等
国見地区	鬼籠区（国見）	平成22年 7月	運動開始	継続して実施中
	西中区（国見）	平成23年 1月	運動開始	継続して実施中
国東地区	下成仏区（国東）	平成22年 7月	運動開始	継続して実施中
	成仏区（国東）	平成22年 8月	運動開始	継続して実施中
	見地区（国東）	平成23年 4月	運動開始	継続して実施中
	上治郎丸区（国東）	平成23年 4月	運動開始	継続して実施中
	綱井区（国東） 平尾班	平成23年 3月	運動開始	継続して実施中
	上立区（国東）	平成24年 7月	運動開始	継続して実施中
	綱井区（国東） 大台・仲畑・秋吉・森・下綱井班	平成24年 7月	運動開始	継続して実施中
	浜崎区（国東）	平成24年10月	運動開始	継続して実施中
来浦区（国東）	平成25年 4月	運動開始	継続して実施中	
武蔵地区	吉広区（武蔵）	平成20年12月	運動開始	継続して実施中
	藤本区（武蔵）	平成22年 4月	運動開始	継続して実施中
安岐地区	下山口区（安岐）	平成21年 7月	運動開始	継続して実施中
	諸田区（安岐）	平成21年 7月	運動開始	継続して実施中

#### 黄色い旗の交換

実施地区の方であって、古くなった旗から新しい旗への交換（旗代210円/1枚）

・令和2年度：22枚

内訳 国見町鬼籠：1枚 国見町西中：20枚 国東町浜崎：1枚

### ④ 無料法律相談

（目的） 県社協顧問弁護士・司法書士による無料法律相談を実施し、法律に関わる問題や、身近な心配事の解決を目的として実施しました。

（対象） 国東市民

（実施）

月日	場所	時間	相談者	主な内容
7月28日（火） （司法書士）	国見地区	10：00～13：00	5名	土地・相続
	国東地区	13：30～16：30	4名	人間関係・遺産
8月26日（水） （弁護士）	安岐地区	10：00～12：00	4名	遺言書・隣家関係
	武蔵地区	13：30～15：30	8名	土地・相続・遺産
1月29日（金） （司法書士）	武蔵地区	10：00～13：00	6名	土地・贈与
	安岐地区	13：30～16：30	3名	借金・滞納金
2月15日（月） （弁護士）	国東地区	10：00～12：00	8名	借金・土地・相続
	国見地区	13：30～15：30	6名	土地・相続・保証人

相談者計	44名
------	-----

（効果） 弁護士・司法書士により年間8回44名に対して、専門的な分野から適切な支援を行うことができました。

## 2. 住民参加の大会、催し

### ① 令和2年度 くにさき福祉のつどい

(目的) 社会福祉関係事業等に貢献してきた功労者、団体等の表彰を行いその功績を称えるとともに、社会福祉関係のPR等を兼ねた大会としています。



新型コロナウイルス感染予防の為 **中止**  
※写真は令和元年度の様子

### ② 福祉ふれあいスポーツ大会

軽スポーツを通じて地域住民とのふれあいや、助け合い意識の高揚・世代間交流・健康促進を図ることを目的としています。



新型コロナウイルス感染予防の為 **中止**  
※写真は令和元年度の様子

### ③ 一人暮らし高齢者のつどい

一人暮らし高齢者の仲間づくりや社会参加、孤立予防などを目的としています。



新型コロナウイルス感染予防の為 **中止**  
※写真は令和元年度の様子

### ④ 安岐町福祉ゾーン祭り

(目的) 安岐町の福祉ゾーンにおいて住民相互の交流の輪を広げ、共に助け合う地域社会やネットワークづくりを目的としています。



新型コロナウイルス感染予防の為 **中止**  
※写真は令和元年度の様子



### 3. 共同募金活動 【大分県共同募金会 国東市共同募金委員会】

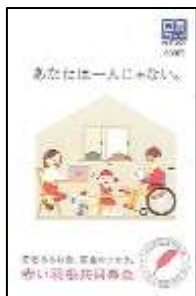
#### ① 赤い羽根共同募金（10月1日～12月31日）

【赤い羽根共同募金】

募 金 実 績	令和2年度実績		令和元年度実績		増 減	
戸 別 募 金	6,475件	3,215,400円	6,747件	3,373,800円	▲ 272件	▲ 158,400円
資 材 募 金	43件	479,163円	42件	430,500円	1件	48,663円
グ ル メ 散 歩 募 金	1件	66,878円	1件	52,170円	0件	14,708円
そ の 他 の 募 金	4件	2,880円	1件	15円	3件	2,865円
計	6,523件	3,764,321円	6,791件	3,856,485円	▲ 268件	▲ 92,164円

※ 募金は全額大分県共同募金会へ送金しました。令和3年度に「共同募金配分金事業」の原資として配分を受けます。

資材募金



図書カード



バッチ

グルメ散歩募金 カタログ



配 分 実 績	令和2年度実績	令和元年度実績	増減
国東市老人クラブ連合会	100,000円	100,000円	0円
国東市身体障害者福祉協議会	100,000円	100,000円	0円
手をつなぐ親の会	0円	50,000円	▲ 50,000円
国東市母子寡婦福祉会	0円	80,000円	▲ 80,000円
市内小中高等学校ボランティア協力校	478,000円	441,000円	37,000円
国東市ボランティア連絡協議会	0円	50,000円	▲ 50,000円
国東市民生委員児童委員連合会	100,000円	100,000円	0円
国東地区更生保護女性会	100,000円	100,000円	0円
国東市社会福祉協議会	1,666,000円	1,593,000円	73,000円
計	9件 2,544,000円	2,614,000円	▲ 70,000円

【災害義援金】

義援金の内容	募金箱設置期間	金額
大分県豪雨災害義援金	令和2年7月13日から8月31日まで	111,406円
熊本県南豪雨災害義援金	令和2年7月20日から11月30日まで	13,225円
福岡県豪雨災害義援金	令和2年7月20日から11月30日まで	4,926円
鹿児島県豪雨災害義援金	令和2年7月20日から11月30日まで	4,768円
合 計		134,325円

※ 募金箱を社協の本所・支所の窓口を設置し、集まった義援金は被災地へ送金しました。  
(大分県共同募金会経由)



② 歳末たすけあい募金（12月実施）

※ 戸別募金は、赤い羽根共同募金と同時期に実施しました。

募 金 実 績	令和2年度実績		令和元年度実績		増 減	
戸 別 募 金	6,680件	668,200円	7,236件	711,100円	▲ 556件	▲ 42,900円
学 校 募 金	14件	193,497円	16件	186,589円	▲ 2件	6,908円
そ の 他 の 募 金	10件	262,750円	13件	277,518円	▲ 3件	▲ 14,768円
繰 越 金	1件	444,239円	1件	360,195円	0件	84,044円
計	6,705件	1,568,686円	7,266件	1,535,402円	▲ 561件	33,284円

募金の様子



配 分 実 績	令和2年度実績		令和元年度実績		増 減	
歳末見舞（生活困窮）	19件	505,000円	19件	505,000円	0件	0円
災害見舞（被災見舞）	5件	210,000円	1件	50,000円	4件	160,000円
一般配分（地域福祉事）	1件	387,000円	3件	536,163円	▲ 2件	▲ 149,163円
次 年 度 繰 越 金	1件	466,686円	1件	444,239円	0件	22,447円
計	26件	1,568,686円	24件	1,535,402円	2件	33,284円

※ 生活困窮世帯への配分は申請方式としました。（生活に困窮している非課税世帯が対象）

【歳末たすけあい物品寄付】

寄付物品	配分先
雑巾・タオル 5,080枚	①市内の保育園、学校、福祉施設等に配分

③ 共同募金だよりの発行（1回）

令和2年度の事業報告等を令和3年4月発行の「社協だより」に「共同募金だより」として掲載しました。



④ 令和2年度 赤い羽根共同募金ポスターコンクール（県共募）

令和2年9月14日大分県総合社会福祉会館において、「赤い羽根共同募金ポスターコンクール審査会」が開催され、国東市内より個人6名、学校4校が入選しました。

賞	氏名	学校名
大分県共同募金会会長賞	松尾 優莉愛 (マツオ ユリア)	国東市立安岐中学校
優秀賞	佐藤 匠 (サトウ タクミ)	国東市立安岐小学校
	金本 紗和 (カナモト サワ)	国東市立安岐中学校
	東 希羽 (ヒガシ ノノハ)	国東市立安岐中学校
	津崎 和歌子 (ツザキ ワカコ)	国東市立国見中学校
	千疋 夏穂 (センビキ カホ)	国東市立国東中学校
学校賞	国東市立安岐小学校	
	国東市立国見中学校	
	国東市立国東中学校	
	国東市立安岐中学校	

## 4. 広報啓発事業

### ① 社協広報誌「社協だより」発行

- (目的) 住民への情報提供や地域福祉活動等、社協のPR活動を図ります。
- (対象) 国東市内全戸  
市内病院、福祉施設などへ配布（45か所126部）
- (効果) 住民への情報提供や社協のPR活動に役立てることができました。
- (実施)

発行回数	部数	発行月
4回	各11,500部	4月・7月・10月・1月



### ② ホームページによる情報発信

- (目的) 住民への情報提供や地域福祉活動等社協のPR活動を図ります。
- (対象) 国東市民、他
- (内容) 生活福祉資金等のコロナに関する情報発信など随時情報を更新しました。



## 5. 受託事業

### ① 生活福祉資金貸付事業 【県社協受託】

(目的) 資金の貸付けと必要な援助指導を行うことにより、経済的自立及び生活意欲の助長促進並びに在宅福祉及び社会参加の促進を図り、安定した生活を送れるようにするを目的として実施しました。

また、令和2年3月からは、新型コロナウイルス感染症の影響を受け、収入の減少や失業等により生活維持のための資金を必要とする世帯へ「新型コロナ特例緊急小口資金」と「新型コロナ特例総合支援資金」の貸付を実施しました。

(主な対象) 低所得世帯（非課税世帯等）、障がい者世帯、高齢者世帯、離職者等

(資金種類) ※今回貸し付けがあった資金

緊急小口	緊急かつ一時的に生計の維持が困難となった場合に貸付ける少額の費用
福祉費	経済的自立および在宅福祉、社会参加の促進を図ることを目的とした貸付制度
新型コロナ特例総合支援資金	新型コロナウイルスの影響を受けて、収入の減少や失業等により生活に困窮し、日常生活の維持が困難となっている世帯
新型コロナ特例緊急小口資金	新型コロナウイルス感染症の影響を受けて、休業等による収入の減少があり、緊急かつ一時的な生計維持のための貸付を必要とする世帯

(感染症対策) 職員はマスク着用し健康管理を毎日行いました。  
相談室には、パネルを設置し、広い部屋での相談を行い換気も行いました。  
相談者の体温チェックと感染流行地域への往来確認なども行いました。

(実績)

	資金名	金額	延べ件数	世帯数
1	緊急小口	255,000円	4	4
2	福祉費	2,681,000円	4	4
3	新型コロナ特例総合支援資金	97,210,000円	182	157
4	新型コロナ特例緊急小口資金	18,000,000円	95	
合計		118,146,000円	285	165

(内訳)

町別	
国見町	28
国東町	46
武蔵町	34
安岐町	56
不明	1
合計	165

年齢別	
20代	14
30代	19
40代	41
50代	32
60代	42
70代	11
80代	5
不明	1
合計	165

雇用形態	
自営	68
正規	39
非正規	25
不明	28
生保	5
合計	165

業種(上位のみ)	
製造	26
飲食関係	23
漁業	10
土木	9
タクシー	8
清掃	6
ゴルフ場	5
電気工	5

※月別の実績表

貸付決定月	資金名	貸付金額	申請件数	居住地
4月	新型コロナ特例緊急小口資金	3,250,000 円	18件	国見:6件、国東:6件 武蔵:4件、安岐:5件
	新型コロナ特例総合支援資金	1,200,000 円	2件	
	緊急小口	100,000 円	1件	
5月	新型コロナ特例緊急小口資金	3,200,000 円	16件	国見:1件、国東:6件 武蔵:1件、安岐:12件
	新型コロナ特例総合支援資金	1,800,000 円	3件	
	緊急小口	60,000 円	1件	
6月	新型コロナ特例緊急小口資金	3,400,000 円	18件	国見:7件、国東:9件 武蔵:8件、安岐:5件、不明:1件
	新型コロナ特例総合支援資金	5,750,000 円	12件	
7月	新型コロナ特例緊急小口資金	3,650,000 円	20件	国見:4件、国東:16件 武蔵:9件、安岐:7件
	新型コロナ特例総合支援資金	9,150,000 円	16件	
8月	新型コロナ特例緊急小口資金	1,000,000 円	5件	国見:2件、国東:8件 武蔵:3件、安岐:8件
	新型コロナ特例総合支援資金	7,500,000 円	14件	
	福祉費	2,601,000 円	2件	
9月	新型コロナ特例緊急小口資金	1,000,000 円	5件	国見:7件、国東:8件 武蔵:9件、安岐:7件
	新型コロナ特例総合支援資金	14,100,000 円	26件	
10月	新型コロナ特例緊急小口資金	800,000 円	4件	国見:5件、国東:5件 武蔵:2件、安岐:6件
	新型コロナ特例総合支援資金	6,960,000 円	14件	
11月	新型コロナ特例緊急小口資金	400,000 円	2件	国見:3件、国東:4件 武蔵:3件、安岐:12件
	新型コロナ特例総合支援資金	10,650,000 円	19件	
	緊急小口	65,000 円	1件	
12月	新型コロナ特例緊急小口資金	200,000 円	1件	国見:5件、国東:2件 武蔵:2件、安岐:4件
	新型コロナ特例総合支援資金	5,100,000 円	10件	
	緊急小口	30,000 円	1件	
	福祉費	10,000 円	1件	
1月	新型コロナ特例総合支援資金	7,650,000 円	14件	国見:2件、国東:5件 武蔵:3件、安岐:4件
2月	新型コロナ特例緊急小口資金	600,000 円	3件	国見:6件、国東:5件 武蔵:6件、安岐:8件
	新型コロナ特例総合支援資金	11,250,000 円	21件	
	福祉費	70,000 円	1件	
3月	新型コロナ特例緊急小口資金	500,000 円	3件	国見:8件、国東:11件 武蔵:5件、安岐:10件
	新型コロナ特例総合支援資金	16,100,000 円	31件	

	令和2年度	令和元年度
相談延人数	402件	68件
相談延回数	680件	163件
貸付件数	285件	9件
貸付総額	118,146,000 円	764,000円

## 7. 団体への支援事業

目的	各団体の事務局を担当し、役員等の研修会や会員の交流会の実施及び各行事への参加等、団体活動の支援を目的とします。	
支援対象	市 4 団体	支部、地区 12 団体
	・国東市民生委員児童委員連合会[民児連]	・5地区の民生委員児童委員協議会
	・国東市老人クラブ連合会[市老連]	・4支部の老人クラブ連合会
	・国東市身体障害者福祉協議会[市身障協]	・3支部の身体障害者福祉協議会
		(令和3年2月28日 安岐支部解散)
	・国東市ボランティア連絡協議会[市ボラ連]	
	(令和2年7月31日 解散)	

事業	【下記に伴う会計出納事務・連絡調整・文書発送等の事務全般】			
	【主要な実施事業】			
	[民児連]	市) 定例会	(8回) 毎月各地区民児協で開催される定例会連絡調整等	
		市) 在宅福祉調査	(1回) 各行政区の65歳以上の一人暮らし高齢者等調査、台帳整備等	
		市) 安心箱設置事業	(通年) 70歳以上の一人暮らし高齢者宅等に設置	
		市) 民生委員週間PR活動	(2回) 横幕掲示による啓発活動	
		市) 役員会 等	(5回) 役員会、会長会議	
		市) ハッピーメール事業	(通年) 新生児宅を訪問	
		市) 民生委員児童委員研修会	(1回) 新型コロナウイルスにより中止	
		県) 単位民児協会長研修	(1回) 新型コロナウイルスにより不参加	
		県) 子育て環境セミナー	(1回) 新型コロナウイルスにより中止	
		県) 県地域福祉推進大会	(1回) 新型コロナウイルスにより規模縮小の為不参加	
		県) 中堅民生委員児童委員研修会	(1回) 新型コロナウイルスにより中止	
		県) 主任児童委員研修会	(1回) 新型コロナウイルスにより中止	
		県) ブロック別研修会	(1回) 新型コロナウイルスにより中止	
		[市老連]	市) 役員会 等	(4回) 理事会・正副会長会議・会長会議等
		市) 文集「ふれあい」の発行	(5回) 文集編集委員会開催、投稿募集・校正等	
		市) くにさき福祉のつどい	(1回) 新型コロナウイルスにより中止	
		市) 市老連スポーツ大会	(1回) 新型コロナウイルスにより中止	
		市) 社会奉仕の日	(1回) 美化活動・植栽活動・除草活動等	
		市) タオル・雑巾活動	(通年) 女性部活動で雑巾収集(歳末たすけあい運動)	
		市) 友愛訪問活動	(通年) 会員同士の見守り活動等	
		市) 人権学習会への参加	(1回) 新型コロナウイルスにより中止	
		市) 県老連スポーツ大会	(1回) 新型コロナウイルスにより中止	
		県) リーダーセミナー	(1回) 新型コロナウイルスにより不参加	
		他) 交通安全大会への参加	(1回) 新型コロナウイルスにより中止	
		[市身障協]	市) 役員会 等	(3回) 役員会、支部長会議等
		市) 親善グラウンドゴルフ大会	(1回) 大会開催	
		県) 県身障協グラウンドゴルフ大会	(1回) 新型コロナウイルスにより中止	
		[市ボラ連]	市) 役員会 等	(2回) 理事会・正副会長会議

## 《 ボランティア・市民活動センター事業 》

### ① 児童による愛のお便り運動

(目的) 児童と高齢者のハガキによる交流を促すことで、高齢者に対する敬愛の心を醸成することを目的とします。

(対象) 市内全小学生

(実施) 令和2年9月(敬老月間)

【小学生から高齢者へのお便り数】

国見地区	国東地区	武蔵地区	安岐地区	合計
107枚	353枚	168枚	383枚	1,011枚

(効果) 手紙による交流を通して高齢者に対する敬愛と交流を深めることができました。



### ② 子どものための福祉講座

(目的) 社会福祉施設等への訪問体験を実施することにより、社会福祉への理解と関心を深め、かつ相互扶助の精神を育成させることを目的とします。

(実施)

地区名	月 日	内 容	場 所	学校名	参加者
安岐地区	7月17日	・視覚障がい者と交流 ・疑似体験	安岐小学校	安岐小	38名
				合計	38名

(効果) 市内の児童が福祉施設等において車イス体験等を行うことで、高齢者への理解や交流を深めることができました。





### ③ 夏のボランティア体験月間

(目的) 夏休みの期間中、ボランティア活動を体験することにより、自分たちが住む地域社会の福祉課題や地域課題を理解し、ボランティア活動への積極的な参加を促進することを目的とします。



新型コロナウイルス感染予防の為中止  
※写真は令和元年度の様子

### ④ 市社協指定ボランティア協力校

(目的) 市内の学校をボランティア協力校に指定し、学校関係者と社会福祉関係者及び地域住民が協力して活動を行うことで、児童生徒の「優しさ」「いたわり」「行動する勇氣」と自主性を養い、社会奉仕と社会連帯の豊かな心を育てることを目的とします。

(実施) ※単年度の指定

12校

学 校 名		
国東市立 伊美小学校	国東市立 竹田津小学校	国東市立 富来小学校
国東市立 国東小学校	国東市立 小原小学校	国東市立 旭日小学校
国東市立 国東中学校	大分県立 国東高等学校	国東市立 志成学園
国東市立 安岐小学校	国東市立 安岐中央小学校	国東市立 安岐中学校

#### 【ボランティア協力校の主な活動】

- ・校内新聞等によるボランティアの広報啓発
- ・福祉学習会等の実施
- ・地域団体と協働したボランティア活動（地域行事や清掃等）
- ・地域住民や社会福祉施設等との交流、訪問活動
- ・収集、募金活動への協力

(効果) 各学校でのボランティア活動の取り組みを通じて、児童、生徒に対してボランティア精神を醸成することができました。



国東高校  
黒津崎海岸清掃



伊美小学校  
子供歌舞伎で施設慰問  
(今年はDVD配布)



旭日小学校  
お世話になった方  
へ花を送る運動



志成学園  
視覚障がい者福祉  
体験

## ⑤ ボランティア活動保険

(目的) ボランティア活動中における様々な事故に対する備えとしてボランティアの方々の補償を行います。

(実施) ボランティア活動保険の周知・加入手続きや問い合わせ対応

基本プラン	天災プラン	計	補償期間
720	4	724名	申込翌日～3月31日迄

## ⑥ フードバンク事業

(目的) 食品企業や個人の方から、さまざまな理由で販売が難しいが、まだ食べられるといった食品、家で使わなくて余っている食品等をご提供していただき、生活に困窮している方へ無償で提供することを目的とします。

(実施) 大分県社協（フードバンク）より頂いた寄付を無償実績

支援件数	内生活困窮者自立支援
11件	8件

(試行) 国東市独自の取組みとして、在庫を置かずに必要なときに協力を得られるように、地元スーパーや商工会へ事業説明を行いました。

地元スーパーへの相談	6件
商工会への相談、啓発	3回

## ⑦ コーディネート（傾聴ボランティア研修）

(目的) ボランティアをしたい人と、してほしい人をコーディネート（つなげる）を行い、ボランティアをしたい人に幅広い理解を進めることを目的とします。

(実施) 施設からの相談を受け令和2年度から傾聴ボランティアのコーディネートを行いました。「傾聴ボランティア」は、介護施設や高齢者のご自宅を訪問して話を伺います。活動を始めするために特別な資格は必要ありませんが、本会で傾聴ボランティアの募集を行い、面談や研修を実施し、傾聴ボランティア活動を推進しました。

ボランティア募集啓発	社協だより	3回
	サロン訪問	1回
ボランティア面談・研修等	面談、研修（個別、小人数）	14回
	認知症和ポーター養成講座	1回

傾聴ボラ登録者	50代	60代	70以上	計
	1名	8名	5名	14名

施設への調査	訪問	2回
	アンケート調査	1回

※今年度は新型コロナウイルス感染症予防の影響で施設受入が不可の為、活動実績（マッチング）はありませんでした。



広報誌による募集



研修の様子

## ⑧ 災害ボランティアセンター

「令和2年7月豪雨」被害による日田市社会福祉協議会への協力支援

大分県市町村社会福祉協議会災害時相互応援協定

大規模・広域的な災害が発生した場合、これまで社会福祉協議会は地域福祉を推進する組織として、「災害ボランティアセンター」を直ちに立ち上げ、被災地でのボランティア活動の支援を行ってきました。

しかし、被災地社協では、災害で混乱するなか緊急対応に追われ、ボランティア等の受入れや地域住民への計画的な支援活動を十分行えない状況が生じています。

そこで大分県内に設置されている社会福祉協議会のネットワークを生かし、発災時の迅速な初動対応や支援体制の確立を図ることを目的としています。

期間：令和2年7月15日（水）～8月12日（水）

活動場所：日田市災害ボランティアセンター 旧天ヶ瀬公民館

支援内容：災害ボランティアセンター運営支援

支援日	課	氏名	備考
7月25日・26日	福祉支援課	岩本泰則	
8月1日・2日	総務福祉課	江本勇輝	
8月8日・9日	福祉支援課	松本博晃	受入れ中止
8月9日・10日	総務福祉課	徳丸悦大	受入れ中止



## 《 生活困窮者自立支援事業 》

### ① 自立相談支援事業(必須) 延べ支援回数:405回 (内新規相談者:105名)

(目的) 生活困窮者の多くは自身の健康や障がい、家族介護、育児の問題等の福祉課題を抱え、失業等の生活環境の大きな変化によって、経済的な問題とともに様々な生活課題を深刻化させており、その問題の多くは、家族や地域等の支えが少なく孤立した生活を送るなどの社会的孤立が背景になっています。

このため、生活困窮者自立支援法においても、その理念として『生活困窮者の自立と尊厳の確保』と『生活困窮者支援を通じた地域づくり』が掲げられ、本人を中心に寄り添った支援や地域ネットワークづくり、社会資源づくり、地域のつながりづくり等を目的としています。

- (実施) ①生活困窮者の抱えている課題を分析し、そのニーズを把握  
②ニーズに応じた支援が計画的かつ継続的に行われるよう、自立支援計画を策定  
③自立支援計画に基づく各種支援が包括的に行われるよう、関係機関との連絡調整  
④広報周知活動の徹底  
⑤新たな社会資源の開発と地域理解の促進  
⑥就労準備支援事業との連携

### ② 家計改善支援事業(任意) 延べ支援回数:88回

(目的) 生活困窮者の多くは、家計に関する課題を抱えており、自立相談支援事業による対応だけでは十分とは言えません。家計相談支援事業は、相談者とともに家計の状況や課題を明らかにし、相談者自らが家計の管理をしようとする意欲を高めていくことを目指します。家計の収支状況を明らかにすることは、円滑な就労支援にもつながる為、再び生活困窮状態になることを防ぐ効果も期待されています。

- (実施) ①自立相談支援事業との連携  
②家計管理に関する支援  
③滞納の解消や各種給付制度等の利用に向けた支援  
④債務整理に関する支援  
⑤貸付けの斡旋、事務等

### ③ 住宅確保給付金の支給申請(必須) 延べ支援回数:16回

(目的) 離職などにより住居を失った方、または失うおそれのある方で、離職後2年以内かつ65歳未満(収入・預貯金などの要件あり)の方を対象に就職に向けた活動することなどを条件として、原則3ヶ月間、家賃相当額(上限あり)の支給申請の受付を行い、生活の土台となる住居を整えた上で、就職に向けた支援を行います。また、新型コロナウイルス感染症の影響による休業等に伴う収入減少等により、住居を失うおそれが生じている方等に対して、住宅確保給付金を申請することにより、安定した住まいの確保を支援します。

(支給額:家賃額 - (月の世帯の収入合計額 基準額)  
支給期間:3ヵ月間(一定の条件により 最長12ヵ月まで 延長可能)  
支給方法:大家等へ代理納付(国東市より支払い)

- (実施) ①自立相談支援事業との連携  
②申請支援(社協は事前の受付、国東市が審査支給を行う)  
③受給後の定期面談の実施

### ④ 感染症対策

令和2年度においては新型コロナウイルス感染症の拡大により、職員の感染防止の為に下記の項目を実施し相談業務を行いました。

- ①職員はマスク着用し健康管理を毎日行った。
- ②広い部屋(相談室)にて相談を行った。
- ③相談室には、パネルを設置し、相談者にマスクの着用をお願いした。
- ④相談者の体温チェックと感染流行地域への往来確認なども行った。
- ⑤必要に応じて、フェイスシールドを着用し相談にあたった。

## ⑤ 周知活動

本事業の周知を下記の通り行いました。

- ①社協だより56号
- ②区長回覧によるチラシの配布（2回）



社協だより



配布チラシ



## ⑥ 相談実績

### (1)相談件数

月	新規 相談 受付数	性別		年 代 別																延べ 支援 回数			
		男性	女性	10代		20代		30代		40代		50代		60代		70代		80代			不明		
				男	女	男	女	男	女	男	女	男	女	男	女	男	女	男	女		男	女	
4月	14	9	5					1	2	2	2	5			1					1			30
5月	12	3	9			2	1				3		1	1	3		1						30
6月	12	8	4				1	1	1	2	1	4	1	1									58
7月	9	6	3			2		1		2	2				1	1							57
8月	4	2	2							1	2	1											29
9月	13	11	2							2	1	2		4		3	1						60
10月	4	3	1					1		1				1	1								43
11月	8	1	7						2		2				2	1						1	47
12月	6	5	1					1		1		1		1				1				1	32
1月	6	4	2			1		1				1					1	1	1				29
2月	5	2	3						1	2	2												31
3月	12	8	4			1		2		1	1			2	3	1		1					47
合計	105名	62名	43名	0名	0名	6名	2名	8名	6名	14名	16名	14名	2名	11名	11名	5名	3名	3名	1名	1名	2名	493回	

### 地区別新規相談件数

町 名	国見町	国東町	武蔵町	安岐町	市外・不明	合計	増減	R元年度
新規相談件数	5	36	37	25	2	105	63	42
自立相談延べ支援回数	19	103	135	145	3	405	99	306
家計改善延べ支援回数	0	0	76	12	0	88	-76	164
貸 付	28	46	34	56	1	165	156	9

## (2)相談経路

No.	内 容	件数
1	本人自ら連絡(来所・電話)	96
2	家族・知人から連絡(来所・電話)	1
3	関係機関・関係者から紹介	8

## (3)相談内容(複数回答あり)

No.	相 談 内 容	件数
1	病気や健康、障害のこと	3
2	家賃やローンの支払いのこと	12
3	仕事探し、就職について	5
4	家族との関係について	1
5	ひきこもり・不登校	1
6	住まいについて	6
7	税金や公共料金等の支払いについて	3
8	仕事上の不安やトラブル	4
10	収入・生活費のこと	85
11	債務について	1
14	食べるものがない	1
15	その他	9

## (4)相談結果

NO.	結 果 内 容	件数
1	情報提供・相談のみで終了	18
2	他機関につなぐ (おおいたくらしサポート、生活福祉資金、フードバンク、住居確保給付金、福祉課、包括、高齢者支援課)	76
3	継続支援中	9
4	中断・終了	2

## (5)住居確保給付金の相談者詳細

No.	住所	年代	性別	世帯状況	家賃額	申請日	決定日	決定額	給付月数	面談回数
1	国東町	50	男	1人	30,000	R2.4.30	R2.5.15	26,600	2ヶ月	4回
2	安岐町	40	女	2人	28,000	R2.5.1	R2.5.15	28,000	2ヶ月	3回
3	国東町	60	女	1人	47,000	R2.5.14	R2.5.26	26,600	3ヶ月	3回
4	武蔵町	60	女	1人	11,500	R2.5.15	R2.6.4	11,500	3ヶ月	3回
5	武蔵町	30	男	3人	40,000	R2.7.2	※申請理由が認められず、却下			
6	国東町	50	男	3人	※要件に該当せず。					
7	武蔵町	60	男	1人	※相談のみ					

## (6)住居確保給付金の相談内容

No.	内 容	申請数
1	新型コロナウイルスの影響で、収入が減少。	4
2	新型コロナウイルスの影響で、休業。	1
3	新型コロナウイルスの影響で、失業。	1
4	その他(ケガによる収入減)	1

令和2年度 生活困窮者自立支援事業 活動一覧表

月	日	区分	出張 会議	その他	内容
		相談 種別			
4	2			協議	関係機関と協議（福祉課）
		自立相談支援			相談支援（1件）
	3			協議	関係機関と協議（朝来サポート）
		自立相談支援			相談支援（1件）【新規】1件
	6			協議	関係機関と協議（ワーカーズコープ、朝来サポート）
		自立相談支援			相談支援（1件）
	8			協議	関係機関と協議（福祉課、包括支援センター）
		自立相談支援			相談支援（3件）【新規】1件
		家計改善支援			相談支援（1件）
	9	自立相談支援			相談支援（1件）
	10	自立相談支援			相談支援（2件）【新規】1件
	13			協議	関係機関と協議（朝来サポート）
		自立相談支援			相談支援（4件）【新規】3件
	14	自立相談支援			相談支援（1件）【新規】1件
	15	自立相談支援			相談支援（1件）
	16	自立相談支援			相談支援（1件）
	20			協議	関係機関と協議（福祉課）
		自立相談支援			相談支援（3件）【新規】3件
	22			協議	関係機関と協議（福祉課）
	23	自立相談支援			相談支援（1件）【新規】1件
24			協議	関係機関と協議（ワーカーズコープ）	
	自立相談支援			相談支援（1件）【新規】1件	
27			協議	関係機関と協議（福祉課、武蔵総合支所）	
	自立相談支援			相談支援（1件）【新規】1件	
	家計改善支援			相談支援（1件）	
28	自立相談支援			相談支援（1件）	
30	自立相談支援			相談支援（2件）【新規】1件	
5	1	自立相談支援			相談支援（1件）【新規】1件
	7	自立相談支援			相談支援（2件）【新規】1件
	8	自立相談支援			相談支援（3件）【新規】1件
	11			協議	関係機関と協議（ワーカーズコープ）
		自立相談支援			相談支援（1件）【新規】1件
	12			協議	関係機関と協議（福祉課）
		自立相談支援			相談支援（1件）
	13			協議	関係機関と協議（福祉課、天空の館）
		自立相談支援			相談支援（2件）【新規】1件
	14			協議	関係機関と協議（福祉課）
		自立相談支援			相談支援（2件）【新規】1件
	15	自立相談支援			相談支援（1件）【新規】1件
	18	自立相談支援			相談支援（2件）【新規】1件
20	自立相談支援			相談支援（2件）	
21	自立相談支援			相談支援（1件） 22	

令和2年度 生活困窮者自立支援事業 活動一覧表

月	日	区分	出張 会議	その他	内容	
		相談 種別				
5	22			協議	関係機関と協議（福祉課、武蔵総合支所）	
		自立相談支援			相談支援（2件）	
		家計改善支援			相談支援（1件）	
	25	自立相談支援			相談支援（1件）【新規】1件	
	26	自立相談支援			相談支援（3件）【新規】1件	
	27	自立相談支援			相談支援（2件）【新規】2件	
	28	自立相談支援			相談支援（2件）	
29	自立相談支援			相談支援（1件）		
6	1	自立相談支援			相談支援（1件）	
	2	自立相談支援			相談支援（3件）【新規】3件	
	3	自立相談支援			相談支援（1件）	
	4				協議	関係機関と協議（デューン別府）
		自立相談支援				相談支援（1件）
	5	自立相談支援			相談支援（1件）【新規】1件	
	8	自立相談支援			相談支援（1件）	
	9	自立相談支援			相談支援（2件）【新規】1件	
	10				協議	関係機関と協議（よろず屋山ちゃん、福祉課、武蔵総合支所）
		自立相談支援				相談支援（1件）
		家計改善支援				相談支援（1件）
	11				協議	関係機関と協議（こうのえ）
		自立相談支援				相談支援（1件）
	12				協議	関係機関と協議（こうのえ）
		自立相談支援				相談支援（1件）
	15				協議	関係機関と協議（安岐の郷）
		自立相談支援				相談支援（4件）【新規】3件
	16	自立相談支援				相談支援（4件）【新規】1件
	17				協議	関係機関と協議（ワーカーズユープ、県社協）
		自立相談支援				相談支援（1件）
		家計改善支援				相談支援（2件）
	18				協議	関係機関と協議（福祉課）
		家計改善支援				相談支援（1件）
	19	自立相談支援				相談支援（1件）【新規】1件
		家計改善支援				相談支援（1件）
	22				協議	関係機関と協議（福祉課）
家計改善支援					相談支援（1件）	
23				協議	関係機関と協議（福祉課）	
	自立相談支援				相談支援（1件）【新規】1件	
24	自立相談支援				相談支援（1件）	
	家計改善支援				相談支援（1件）	
25				協議	関係機関と協議（ワーカーズユープ）	
	自立相談支援				相談支援（3件）	
26				協議	関係機関と協議（安岐 <sup>23</sup> の郷）	



令和2年度 生活困窮者自立支援事業 活動一覧表

月	日	区分	出張 会議	その他	内容
		相談 種別			
6	26	自立相談支援			相談支援 (1件) 【新規】1件
		家計改善支援			相談支援 (1件)
	29			協議	関係機関と協議 (安岐の郷、福祉課)
		自立相談支援			相談支援 (1件)
		家計改善支援			相談支援 (2件)
			大分市		ひきこもり支援市町村連絡会議
	30			協議	関係機関と協議 (福祉課)
		自立相談支援			相談支援 (1件)
		家計改善支援			相談支援 (1件)
7	1	自立相談支援			相談支援 (2件) 【新規】1件
		家計改善支援			相談支援 (1件)
	2	家計改善支援			相談支援 (1件)
	3	家計改善支援			相談支援 (1件)
	6	自立相談支援			相談支援 (1件) 【新規】1件
	7	自立相談支援			相談支援 (1件)
	8	自立相談支援			相談支援 (4件)
	9			協議	関係機関と協議 (福祉課)
		自立相談支援			相談支援 (2件)
	10	自立相談支援			相談支援 (2件) 【新規】1件
	13			協議	関係機関と協議 (福祉課)
		自立相談支援			相談支援 (4件) 【新規】1件
		家計改善支援			相談支援 (1件)
	14	自立相談支援			相談支援 (2件)
	15	自立相談支援			相談支援 (2件) 【新規】1件
	16			協議	関係機関と協議 (福祉課)
		自立相談支援			相談支援 (2件)
	17	自立相談支援			相談支援 (1件) 【新規】1件
	20	家計改善支援			相談支援 (1件)
	21			協議	関係機関と協議 (福祉課、安岐の郷、タイレン)
		自立相談支援			相談支援 (3件)
		家計改善支援			相談支援 (2件)
	22	自立相談支援			相談支援 (3件) 【新規】2件
	27	自立相談支援			相談支援 (1件)
28			協議	関係機関と協議 (福祉課)	
	自立相談支援			相談支援 (3件)	
29	自立相談支援			相談支援 (1件)	
30	自立相談支援			相談支援 (1件) 【新規】1件	
31			協議	関係機関と協議 (福祉課、タイレン)	
	自立相談支援			相談支援 (2件)	
8	3		協議	関係機関と協議 (国見包括、ワーカーズユープ)	
		自立相談支援		相談支援 (1件)	
	4	自立相談支援		相談支援 (1件) 【新規】1件	

令和2年度 生活困窮者自立支援事業 活動一覧表

月	日	区分	出張 会議	その他	内容	
		相談 種別				
8	5			協議	関係機関と協議（福祉課、おおいた青少年総合相談所、国見包括）	
	6			協議	関係機関と協議（国見包括）	
		自立相談支援				相談支援（2件）【新規】1件
	7			協議	関係機関と協議（福祉課）	
		自立相談支援				相談支援（2件）
	11	自立相談支援				相談支援（3件）
	12				協議	関係機関と協議（包括、タイレンシ、鈴鳴荘）
		自立相談支援				相談支援（1件）
			国東市			市民後見人フォローアップ講座研修
	13				協議	関係機関と協議（国見包括）
		自立相談支援				相談支援（1件）
	14	自立相談支援				相談支援（1件）
	17	自立相談支援				相談支援（2件）
	18	自立相談支援				相談支援（1件）【新規】1件
	21	自立相談支援				相談支援（1件）
	24	自立相談支援				相談支援（1件）
25	自立相談支援				相談支援（1件）	
27				協議	関係機関と協議（福祉課）	
	自立相談支援				相談支援（1件）【新規】1件	
	28	自立相談支援			相談支援（1件）	
	31				協議	関係機関と協議（福祉課）
自立相談支援					相談支援（1件）	
9	1			協議	関係機関と協議（タイレンシ）	
		自立相談支援				相談支援（2件）【新規】1件
	2				協議	関係機関と協議（地域連携室、福祉課）
		自立相談支援				相談支援（2件）
	4				協議	関係機関と協議（ワーカーズコープ、福祉課、地域連携室）
		自立相談支援				相談支援（3件）【新規】2件
	7				協議	関係機関と協議（包括、有次氏、ワーカーズコープ）
		自立相談支援				相談支援（1件）
	8	自立相談支援				相談支援（1件）
	9	自立相談支援				相談支援（2件）【新規】2件
	10	自立相談支援				相談支援（3件）【新規】2件
	11				協議	関係機関と協議（包括、地域連携室）
		自立相談支援				相談支援（1件）
	14	自立相談支援				相談支援（6件）【新規】3件
	15	自立相談支援				相談支援（2件）
	16				協議	関係機関と協議（福祉課、武蔵総合支所）
自立相談支援					相談支援（1件）	
家計改善支援					相談支援（1件）	
17	自立相談支援				相談支援（2件）	
18				協議	関係機関と協議（福祉課）	

令和2年度 生活困窮者自立支援事業 活動一覧表

月	日	区分	出張 会議	その他	内容
		相談 種別			
9	18	自立相談支援			相談支援 (2件) 【新規】1件
		家計改善支援			相談支援 (2件)
	23	自立相談支援			相談支援 (1件)
	24			協議	関係機関と協議 (福祉課)
		自立相談支援			相談支援 (4件)
	25			協議	関係機関と協議 (福祉課、民生委員、包括)
		自立相談支援			相談支援 (1件) 【新規】1件
	28	自立相談支援			相談支援 (2件)
		家計改善支援			相談支援 (2件)
	29			協議	関係機関と協議 (福祉課、タイレン)
自立相談支援				相談支援 (3件)	
家計改善支援				相談支援 (1件)	
30			協議	関係機関と協議 (福祉課、包括、民生委員、タイレン)	
	自立相談支援			相談支援 (1件) 【新規】1件	
10	1			協議	関係機関と協議 (タイレン)
		自立相談支援			相談支援 (2件) 【新規】1件
	2	自立相談支援			相談支援 (2件)
	5	自立相談支援			相談支援 (1件)
	6			協議	関係機関と協議 (福祉課)
		自立相談支援			相談支援 (1件)
	7	自立相談支援			相談支援 (1件)
	8	自立相談支援			相談支援 (1件)
	9			協議	関係機関と協議 (福祉課)
		自立相談支援			相談支援 (3件)
		家計改善支援			相談支援 (1件)
	12			協議	関係機関と協議 (福祉課)
		自立相談支援			相談支援 (1件)
		家計改善支援			相談支援 (1件)
	13	自立相談支援			相談支援 (2件)
	14			協議	関係機関と協議 (福祉課)
		自立相談支援			相談支援 (1件) 【新規】1件
	15			協議	関係機関と協議 (福祉課)
		自立相談支援			相談支援 (1件)
19			協議	関係機関と協議 (ワーカーズユープ)	
	家計改善支援			相談支援 (1件)	
20		国東市		支援調整会議 (福祉課) 第1回	
	自立相談支援			相談支援 (2件)	
21			協議	関係機関と協議 (福祉課、包括)	
22			協議	関係機関と協議 (福祉課)	
	自立相談支援			相談支援 (2件)	
23	自立相談支援			相談支援 (2件) 【新規】1件	
	家計改善支援			相談支援 (1件) 26	

令和2年度 生活困窮者自立支援事業 活動一覧表

月	日	区分	出張 会議	その他	内容
		相談 種別			
10	26			協議	関係機関と協議（福祉課）
		自立相談支援			相談支援（1件）
	27			協議	関係機関と協議（南酒造）
		自立相談支援			相談支援（1件）
	28			協議	関係機関と協議（福祉課、タイレシ）
自立相談支援				相談支援（2件）	
29	自立相談支援			相談支援（2件）【新規】1件	
30	自立相談支援			相談支援（1件）	
11	2	家計改善支援			相談支援（1件）
	4			協議	関係機関と協議（福祉課）
		自立相談支援			相談支援（2件）
	5	自立相談支援			相談支援（2件）
	6	自立相談支援			相談支援（3件）【新規】2件
	9			協議	関係機関と協議（民生委員）
		家計改善支援			相談支援（1件）
	10	自立相談支援			相談支援（2件）
		家計改善支援			相談支援（2件）
	11			協議	関係機関と協議（福祉課）
		自立相談支援			相談支援（1件）【新規】1件
	12	家計改善支援			相談支援（1件）
		自立相談支援			相談支援（1件）
	12			協議	関係機関と協議（安岐総合支所、福祉課）
		自立相談支援			相談支援（1件）
	12	家計改善支援			相談支援（1件）
		自立相談支援			相談支援（1件）
	13	自立相談支援			相談支援（1件）
	16	自立相談支援			相談支援（2件）
	17	自立相談支援			相談支援（1件）
18			協議	関係機関と協議（ワーカーズコープ）	
	自立相談支援			相談支援（1件）【新規】1件	
19			協議	関係機関と協議（福祉課）	
	自立相談支援			相談支援（1件）【新規】1件	
19	家計改善支援			相談支援（1件）	
	自立相談支援			相談支援（3件）【新規】1件	
20	自立相談支援			相談支援（3件）【新規】1件	
24	自立相談支援			相談支援（3件）【新規】1件	
	家計改善支援			相談支援（1件）	
25			協議	関係機関と協議（ワーカーズコープ）	
	自立相談支援			相談支援（1件）	
25	家計改善支援			相談支援（1件）	
	自立相談支援			相談支援（1件）	
26	家計改善支援			相談支援（1件）	
	自立相談支援			相談支援（1件）	
27			協議	関係機関と協議（ワーカーズコープ、安岐総合支所）	
	自立相談支援			相談支援（2件）【新規】1件	
30			協議	関係機関と協議（安岐総合支所）	

令和2年度 生活困窮者自立支援事業 活動一覧表

月	日	区分	出張 会議	その他	内容	
		相談 種別				
12	1	自立相談支援			相談支援 (1件)	
	2	自立相談支援			相談支援 (1件)	
	3				協議	関係機関と協議 (福祉課)
		自立相談支援				相談支援 (2件)
		家計改善支援				相談支援 (1件)
	4	自立相談支援			相談支援 (1件) 【新規】1件	
	7				協議	関係機関と協議 (安岐総合支所)
		自立相談支援				相談支援 (1件)
	8				協議	関係機関と協議 (福祉課)
	10	自立相談支援				相談支援 (1件) 【新規】1件
		家計改善支援				相談支援 (1件)
	11	自立相談支援				相談支援 (1件)
	14				協議	関係機関と協議 (ワーカーズコープ)
		自立相談支援				相談支援 (1件) 【新規】1件
	15	自立相談支援				相談支援 (1件) 【新規】1件
		家計改善支援				相談支援 (1件)
	17				協議	関係機関と協議 (県社協)
		自立相談支援				相談支援 (2件) 【新規】1件
		家計改善支援				相談支援 (1件)
	21				協議	関係機関と協議 (しらさぎ、ワーカーズコープ)
自立相談支援					相談支援 (3件)	
22					令和2年度 生活困窮者自立支援制度におけるブロック別研修(ZOOM)	
23		国東市				
24	自立相談支援				相談支援 (2件) 【新規】1件	
25				協議	関係機関と協議 (県社協)	
	自立相談支援				相談支援 (1件)	
28				協議	関係機関と協議 (福祉課)	
	自立相談支援				相談支援 (1件)	
	家計改善支援				相談支援 (1件)	
1	6			協議	関係機関と協議 (福祉課)	
		自立相談支援			相談支援 (1件)	
	12	家計改善支援				相談支援 (1件)
	13				協議	関係機関と協議 (福祉課)
		自立相談支援				相談支援 (1件)
	14	自立相談支援				相談支援 (1件) 【新規】1件
		家計改善支援				相談支援 (1件)
	15				協議	関係機関と協議 (高齢者支援課)
		自立相談支援				相談支援 (1件) 【新規】1件
16	自立相談支援				相談支援 (1件)	
18	自立相談支援				相談支援 (2件) 【新規】1件	
19				協議	関係機関と協議 (福祉課)	
	自立相談支援				相談支援 (3件) 28	

令和2年度 生活困窮者自立支援事業 活動一覧表

月	日	区分	出張 会議	その他	内容	
		相談 種別				
1	19	家計改善支援			相談支援 (1件)	
	20			協議	関係機関と協議 (福祉課)	
	21				協議	関係機関と協議 (国見包括)
		自立相談支援				相談支援 (2件)
	22	自立相談支援			相談支援 (2件) 【新規】1件	
	25				協議	関係機関と協議 (包括、福祉課)
		自立相談支援				相談支援 (3件) 【新規】2件
	26	自立相談支援				相談支援 (2件)
		家計改善支援				相談支援 (1件)
27	自立相談支援				相談支援 (2件)	
28	自立相談支援				相談支援 (1件)	
2	1	自立相談支援			相談支援 (2件)	
	2	自立相談支援			相談支援 (1件) 【新規】1件	
	8			国東市		ひきこもり会議 (大分県私学振興・青少年課、ひきこもり地域支援センター、包括、福祉課)
		自立相談支援				相談支援 (2件)
	10				協議	関係機関と協議 (福祉課)
		自立相談支援				相談支援 (3件)
	12			協議	関係機関と協議 (竹丸石油)	
	15				協議	関係機関と協議 (福祉課)
		自立相談支援				相談支援 (1件)
		家計改善支援				相談支援 (1件)
	16				協議	関係機関と協議 (ワーカーズコープ)
		自立相談支援				相談支援 (2件) 【新規】1件
		家計改善支援				相談支援 (1件)
	17			国東市		庁内連携会議 (市役所関係部署22名)
		自立相談支援				相談支援 (3件)
	18	自立相談支援				相談支援 (1件) 【新規】1件
19				協議	関係機関と協議 (ワーカーズコープ)	
	自立相談支援				相談支援 (1件)	
22	自立相談支援				相談支援 (1件)	
24	自立相談支援				相談支援 (2件) 【新規】1件	
25	自立相談支援				相談支援 (3件) 【新規】1件	
26			国東市		支援調整会議 (福祉課) 第2回	
	自立相談支援				相談支援 (1件)	
3	1			協議	関係機関と協議 (包括)	
		自立相談支援			相談支援 (2件) 【新規】1件	
		家計改善支援			相談支援 (1件)	
	2				協議	関係機関と協議 (福祉課)
		自立相談支援				相談支援 (2件)
	3	自立相談支援				相談支援 (1件)
		家計改善支援				相談支援 (1件)
4			協議	関係機関と協議 (ワーカーズコープ、宮崎氏)		

令和2年度 生活困窮者自立支援事業 活動一覧表

月	日	区分	出張 会議	その他	内容	
		相談 種別				
3	4	自立相談支援			相談支援 (3件) 【新規】2件	
		家計改善支援			相談支援 (1件)	
	5	自立相談支援			相談支援 (1件)	
	8	自立相談支援			相談支援 (2件) 【新規】1件	
	12	自立相談支援			相談支援 (1件)	
	16	家計改善支援			相談支援 (1件)	
	17				協議	関係機関と協議 (宮崎氏)
		自立相談支援				相談支援 (2件)
	18	自立相談支援			相談支援 (3件) 【新規】1件	
	19				協議	関係機関と協議 (ワーカーズコープ、宮崎氏)
		自立相談支援				相談支援 (1件) 【新規】1件
		家計改善支援				相談支援 (1件)
	22	自立相談支援			相談支援 (2件)	
	23				協議	関係機関と協議 (宮崎氏)
		自立相談支援				相談支援 (2件) 【新規】1件
	24	自立相談支援			相談支援 (3件) 【新規】1件	
	25	自立相談支援				相談支援 (1件) 【新規】1件
		家計改善支援				相談支援 (1件)
	26				協議	関係機関と協議 (福祉課)
		自立相談支援				相談支援 (1件) 【新規】1件
29	自立相談支援			相談支援 (2件) 【新規】2件		
30				協議	関係機関と協議 (包括、福祉課)	
	自立相談支援				相談支援 (3件)	
31				協議	関係機関と協議 (国見包括)	

## 《 介護予防・日常生活支援総合事業 》

### ① 生活支援体制整備事業（戦略含）

- (目的) 団塊の世代が後期高齢者となる2025年を目途に、重度な要介護状態となっても住み慣れた地域で自分らしい暮らしを人生の最期まで続けることができるよう、医療・介護・予防・住まい・生活支援が一体的に提供される地域包括ケアシステム(協議体)の構築の実現を目的としています。
- (実施) コロナ禍で、令和2年度の各取り組みは大きく制限されました。そのため、本来の目標値には到達することができない1年ではありましたが、その中でも下記のとおり次年度につながる活動も一部展開することができました。

- ①【第1層】国東市支え合い活動共通WEBサイトの準備(スマホ教室含む)および開設  
準備期間：令和2年12月1日～令和3年3月31日  
公 開：令和3年3月1日
- ②【第2層】令和3年度国東市地域支援サポーター配置事業に向けた試験配置事業の実施及び事業検証  
試験配置事業：令和2年9月1日～令和3年3月31日(3名配置)  
事業検証：地域支援サポーター連絡会(毎月1回 計6回)
- ③【第3層】令和3年度国東市新規事業『ちょい加勢事業』の創設に向けた調整活動  
調整活動：国東市高齢者支援課との定例会で提案および検討(毎月1回 計12回)

区 分	協議体名	地 区	開催日
第1層	“くにさき地域応援協議会“寄ろう会(え)” コロナ禍アンケート調査(※)及び運営委員会	国東市全域	※6月9日
			12月1日
			3月17日

#### (効果・考察)

令和2年度に引き続き、令和3年度も生活支援体制整備事業の推進におけるコロナ禍の影響が懸念されます。令和2年度に開設した上記共通WEBサイトを活用しながら、寄ろう会を通じて市内での介護予防と生活支援の周知啓発活動を推進していきます。課題であった地域介入方法に対しては、国東市と協働して新規事業『ちょい加勢事業』を創設し、行政区等の小地域での活動に対する支援策を検討する事ができました。また、実践活動地区が年々増える中で、生活支援コーディネーターのマンパワー不足を補うため、地域支援サポーターを試験的に配置し、事業検証の結果、令和3年度から本格的に配置事業を進めていきます。



寄ろう会(え)運営委員会

共通WEBサイト

### ② 元気高齢者健やかサロン事業

- (目的) 地域住民の閉じこもり予防を目的に、容易に通える交流の場で介護予防に資するサロン活動を支援します。

- (実施)
- ① サロン活動団体に対する支援
  - ② サロン未実施地区のアプローチ
  - ③ サロン活動団体の活動内容の周知等
  - ④ コロナ禍に於ける対応等



- ⑤令和元年度に実施したサロン活動団体アンケート調査結果の検討
- ⑥令和3年度に向けたサロン事業の見直し
- ⑦サロン活動団体に対する活動交付金の集約事務等

内 容	地 域				合 計
	国見	国東	武蔵	安岐	
開 催 回 数	652	1,389	293	773	3,107

(効果・考察)

サロン活動団体数は、令和2年度は208団体でした。今年度は、コロナ禍の影響もあり、活動回数が減少しました。引続き、感染予防の一環として「新しい生活様式」に沿ったサロン活動が自主的に運営できるように支援していきます。

尚、アンケート調査結果の検討に基づき、より介護予防に資する活動として効果が上がるように次年度取組みます。

### ③ 週一元気アップ教室事業

(目的) 地域の高齢者が容易に通える場所において、住民主体で自主的に必須内容 (①週1回、決まった曜日・時間・同じ場所で開催、②体操普及リーダー養成講座を修了した住民がリーダー、③毎回「めじろん元気アップ体操」等) を実施し、地域住民のつながりを深めることができるよう支援します。

- (実施) ①「さ吉くんで元気体操普及リーダー養成講座」年2回開催  
(受講者計62名、修了者 計48名)
- ②体操普及リーダー向けのフォローアップ教室 (年8回) 開催支援 (4回休止)  
(参加者延べ 134名)
- ③開催地区への支援  
(発足後3週連続、3ヶ月後、6ヶ月後、1年後の年間計6回、2年目以降は半年ごと)
- ④いきいきちよるちよる体操2021版の作成
- ⑤コロナ禍に於ける対応等
- ⑥令和元年度に実施した「体操普及リーダー養成講座」受講者アンケート調査結果の検討
- ⑦令和元年度に実施した「週一元気アップ」受講者アンケート調査結果の検討
- ⑧地区訪問活動による啓発活動

内 容	地 域					合 計
	国見	国東	武蔵	安岐	全市	
開 催 区	4区	15区	3区	9区		31区
支 援 等	8回	25回	4回	12回	14回	63回

(効果・考察)

令和2年度はコロナ禍の影響もあり新規立上げは1地区、市内全体で31地区で教室が開催されました。年々、体操普及リーダー養成講座等の受講者も減少傾向にあり、アプローチ方法等の改善が必要です。次年度以降、介護予防と健康増進に資する活動として周知啓発活動と地区訪問を強化します。

尚、アンケート調査結果の検討に基づき、次年度、体操普及リーダーの負担軽減等に努めます。



開催地区での週一元気アップ教室



元気体操リーダー養成講座



フォローアップ教室

#### ④ 地域ふれあいネットワーク会議

(目的) 保健と福祉の分野での地域活動を推進し、健康な地域づくりと子どもから高齢者までの問題の把握と解決に向けた実践活動を目的に行います。

- (実施) ①地区訪問活動による啓発活動等  
②支え合い活動との連携強化

内 容	地 域	国見	国東	武蔵	安岐	合 計
	催 区					
開	催 区	21	40	24	29	114

(効果・考察)

令和2年度は、コロナ禍の影響もあり、ネットワーク会議参加要請、地区訪問活動が出来ませんでしたが、第3層コーディネーターが次年度創設される『ちょい加勢事業』の調整の為に行政区の訪問活動を実施しました。次年度以降、コロナ感染状況等を見ながら未開催地区へのアプローチを図っていきます。

# 令和2年度 実践地区利用者実績数 その1

## ① 上国崎

月		4月	5月	6月	7月	8月	9月	10月	11月	12月	1月	2月	3月	R2 合計	R1 合計	H30 合計	H29 合計
カフェ	開催日数	0	2	1	12	5	16	17	16	13	1	14	16	113	159	169	158
	利用者	0	10	11	156	42	172	220	220	180	10	151	213	1385	2,563	2,491	2,274
	平均人数	0	5	11	14.2	8.4	10.8	12.9	13.8	13.8	10	10.8	13.3	12.3	161	14.7	14.2
ミニデイ	開催日数													0	22	24	24
	利用者													0	674	685	591
	平均人数													0.0	30.6	28.5	24.6
送迎支援	利用者													0	143	130	65
	平均人数													0.0	6.5	5.4	2.7

## ② 竹田津

月		4月	5月	6月	7月	8月	9月	10月	11月	12月	1月	2月	3月	R2 合計	R1 合計	H30 合計	H29 合計
カフェ	開催日数	1	3	2	2	2	2	4	7	7	1	1	2	34	128	138	130
	利用者	10	38	23	44	28	26	63	121	101	7	7	25	493	2,619	2,963	3,060
	平均人数	10	12.7	11.5	22	14	13	15.8	17.3	14.4	7	7	12.5	157.1	20.5	21.3	23.3
ミニデイ	開催日数	0	2	2	2	2	2	2	2	2	1	2	2	21	22	24	23
	利用者	0	86	183	153	156	157	162	140	149	75	141	147	1549	678	792	843
	平均人数	0	43	91.5	76.5	78	78.5	81	70	74.5	75	70.5	73.5	812	30.8	33	36.4
送迎支援	利用者	0	0	0	0	0	1	1	2	0	0	0	2	6	333	304	331
	平均人数	0	0	0	0	0	0.5	0.3	1	0	0	0	1	2.8	15.1	12.7	14.4

## ③ 熊毛

月		4月	5月	6月	7月	8月	9月	10月	11月	12月	1月	2月	3月	R2 合計	R1 合計	H30 合計
カフェ	開催日数	1	2	4	1	1	2	1	1	1	1	1	2	18	90	85
	利用者	5	11	29	5	5	15	11	5	50	4	5	13	158	1,969	1,486
	平均人数	5	5.5	7.3	5	5	7.5	11	5	50	4	5	6.5	116.8	21.8	18.4
ミニデイ	開催日数	0	2	4	4	3	0	4	4	4	3	4	4	36	22	20
	利用者	0	79	275	281	256	0	275	280	291	227	268	147	2379	660	645
	平均人数	0	39.5	68.8	70.3	85.3	0	68.8	70	72.8	75.7	67	36.8	654.8	30	32.1
送迎支援	利用者	0	0	0	0	0	0	0	2	1	0	0	0	3	183	103
	平均人数	0	0	0	0	0	0	0	2	1	0	0	0	3	8.3	4.9

## ④ 旭日

月		4月	5月	6月	7月	8月	9月	10月	11月	12月	1月	2月	3月	R2 合計	R1 合計	H30 合計
カフェ	開催日数	0	2	5	6	3	9	8	7	5	1	1	1	48	97	72
	利用者	0	17	72	143	53	125	159	123	82	7	6	5	792	2,294	1,545
	平均人数	0	8.5	14.4	23.8	17.7	13.9	19.9	17.6	16.4	8	6	5	16.5	23.6	21.5
ミニデイ	開催日数	0	0	2	2	3	4	4	4	4	2	4	4	33	22	18
	利用者	0	0	80	145	141	152	185	198	198	97	210	183	1589	570	501
	平均人数	0	0	40	72.5	47	38	46.3	49.5	49.5	48.5	52.5	45.8	48.2	25.9	27.8
送迎支援	利用者	0	0	0	0	0	0	0	0	0	0	0	0	0	44	27
	平均人数	0	0	0	0	0	0	0	0	0	0	0	0	0	2	0.3

## ⑤ 武蔵西

月		4月	5月	6月	7月	8月	9月	10月	11月	12月	1月	2月	3月	R2 合計	R1 合計	H30 合計
カフェ	開催日数	0	1	1	2	0	1	3	1	1	1	1	1	13	46	47
	利用者	0	9	10	12	0	6	15	7	8	6	5	7	85	767	969
	平均人数	0	9	10	6	0	6	5	7	8	6	5	7	6.5	16.7	20.6
ミニデイ	開催日数													0	22	21
	利用者													0	589	537
	平均人数													0	26.8	25.6
送迎支援	利用者													0	187	108
	平均人数													0	8.5	4.5

## ⑥ 豊崎

月		4月	5月	6月	7月	8月	9月	10月	11月	12月	1月	2月	3月	R2 合計	R1 合計
カフェ	開催日数	1	1	2	5	5	6	5	5	5	1	3	9	48	21
	利用者	4	11	24	76	86	158	141	148	151	4	42	118	963	753
	平均人数	4	11	12	19	17.2	26.3	28.2	29.6	30.2	4	14	13.1	20.1	35.9
送迎支援	稼働台数					2	7	5	5	5	0	0	5	29	0
	利用者					3	7	5	5	7	0	0	5	32	0
	平均人数					1.5	1	1	1	1.4	0	0	1	0.9	

## 令和2年度 実践地区利用者実績数 その2

### ①上国崎(ちよい加勢)

過去の実績 H31(R1)実績:31件 H30実績:13件 H29実績:7件

月	4月	5月	6月	7月	8月	9月	10月	11月	12月	1月	2月	3月	合計
草刈り	1		1		2	1	1	1				2	9
合計	1		1		2	1	1	1				2	9

### ②竹田津(ちよい加勢)

過去の実績 H31(R1)実績:57件 H30実績:24件 H29実績:2件

月	4月	5月	6月	7月	8月	9月	10月	11月	12月	1月	2月	3月	合計
買物支援	5	7	4	5	5	6	3			1		1	37
電球交換									1				1
草刈り			1	1	2		1	1	2				8
その他	1								3				4
合計	6	7	5	6	7	6	4	1	6	1		1	50

※その他(苗植え、日曜大工)

### ③熊毛(ちよい加勢)

過去の実績 H31(R1)実績:1件

月	4月	5月	6月	7月	8月	9月	10月	11月	12月	1月	2月	3月	合計
買物支援								1	2			4	7
ゴミ出し										2	2	3	7
草刈り		1	1	1		1	2	1	1				8
畑耕し								1					1
合計		1	1	1		1	2	3	3	2	2	7	23

### ④旭日(ちょボラ)

過去の実績 H31(R1)実績:25件

月	4月	5月	6月	7月	8月	9月	10月	11月	12月	1月	2月	3月	合計
草刈り			1	1	2	1	2	1					8
畑耕し								1					1
その他	1	1	1		1		6	2	1	1	2	1	17
合計	1	1	2	1	3	1	8	4	1	1	2	1	26

※その他(庭木等剪定、側溝掃除、除草剤散布、庭土削、倉庫片付、段ボール片付)

### ⑤武蔵西(ミニお助け)

過去の実績 H31(R1)実績:10件

月	4月	5月	6月	7月	8月	9月	10月	11月	12月	1月	2月	3月	合計
ゴミ出し	2												2
草刈り	1		3	2	3	4	2					1	16
畑耕し	1	1		1	1						1	2	7
農作業									1	1			2
その他					1								1
合計	4	1	3	3	5	4	2	0	1	1	1	3	28

※その他(照明交換作業)

### ⑥豊崎

過去の実績 0件

月	4月	5月	6月	7月	8月	9月	10月	11月	12月	1月	2月	3月	合計
買物支援						1	2	1	3	1			8
合計						1	2	1	3	1			8

※R2.9月より買物支援(同行、付添)開始

生活支援サービス体制整備事業

第1層		第2層（実践地区）				
寄ろう会(え)		①上国崎		②竹田津		
月	日	活動	日	活動	日	活動
4	1	福祉支援課勉強会	1	福祉支援課勉強会	1	会計打合せ
	6	市高齢者支援課打合せ	13	会長打合せ	9	市CATV打合せ
	7	市高齢者支援課打合せ	16	市活力創生課打合せ	10	各役員打合せ
	7	市政策企画課打合せ			13	会長打合せ
	9	市ケーブルテレビ打合せ			14	理事会
	14	武蔵中央公民館打合せ			16	市活力創生課打合せ
	16	市活力創生課打合せ			20	市高齢者支援課定例会
	17	市高齢者支援課打合せ			23	市CATV撮影・収録調整
	22	市高齢者支援課定例会			24	会長打合せ
	22	日出町政策推進課視察対応			30	NHK撮影・収録調整
	23	市ケーブルテレビ打合せ				
	24	応援メッセージ撮影				
	24	市高齢者支援課打合せ				
	27	市ケーブルテレビ打合せ				
	30	市高齢者支援課打合せ				
30	地区訪問（竹田津）					
5	1	市高齢者支援課打合せ	11	市高齢者支援課定例会	7	理事会
	1	市議会議会事務局訪問	12	役員会事前打合せ	7	新型食事会 報道対応
	7	NHK報道取材（竹田津）	13	あらたに役員会	11	市高齢者支援課定例会
	7	市議会議会事務局訪問	20	会計監査	13	監査
	8	市議会総務常任委員会報告	20	県東部振興局打合せ	13	総会事前打合せ
	8	市政策企画課打合せ	25	総会資料打合せ	18	市高齢者支援課打合せ
	11	市高齢者支援課定例会			19	理事会
	11	市ケーブルテレビ打合せ			19	三役会
	13	地区訪問（上国崎）			20	県東部振興局打合せ
	13	市役所活力創生課打合せ			21	新型食事会ケーブルTV、市報
	14	市報インタビュー対応			26	総会
	14	地区訪問（武蔵西）			29	社協改革部会
	18	市高齢者支援課打合せ				
	18	市広報係打合せ				
	21	地区訪問（竹田津）				
	21	市高齢者支援課打合せ				
	21	地区訪問（西武蔵：恒清）				
	22	地区訪問（熊毛）				
	26	地区訪問（旭日）				
	29	県福祉企画保健部ヒヤリング				
29	地区訪問（旭日）					
31	くにさきドライブスルーテイクアウト支援					
6	2	地区訪問（旭日）	5	地区訪問	8	理事会
	3	市まちづくり課打合せ	9	拡大役員会事前打合せ	8	テイクアウト食事会
	5	市高齢者支援課打合せ	10	上国崎地区拡大役員会	11	新型食事会
	5	県東部振興局訪問	19	正副会長打合せ	17	市社会教育課打合せ
	8	市高齢者支援課打合せ	22	市高齢者支援課定例会	22	市高齢者支援課定例会
	8	配食組合・市活力創生課打合せ			23	理事会
	9	市区長会訪問			25	テイクアウト食事会
	9	県東部振興局訪問				
	9	市社会教育課、商工会訪問				
	10	地区訪問（旭日）				
	10	地区訪問（武蔵西）				
	15	市社会教育課他打合せ				
	17	地区訪問（旭日）				
	18	地区訪問（旭日）				
	22	市高齢者支援課 定例会				
23	豊後高田市視察					

生活支援サービス体制整備事業

第1層		第2層（実践地区）				
寄ろう会(え)		①上国崎		②竹田津		
月	日	活動	日	活動	日	活動
	24	市政策企画課打合せ				
	30	地区訪問（旭日）				
	30	損保ジャパン自動車保険説明会				
7	1	地区訪問（旭日）	1	地区訪問	4	リーダー養成講座最終日
	1	地区訪問（武蔵西）	2	上国崎地区公民館大掃除	6	考える会
	2	県東部保健所打合せ	3	県国東保健所打合せ	6	会計処理打合せ
	2	市高齢者支援課打合せ	9	事務作業部会	9	新型食事会
	7	地区訪問（旭日）	14	あらたにカフェ再開	10	地域共生社会推進人材養成研修会
	7	地区訪問（上国崎）	14	拡大役員会	15	理事会
	9	地区訪問（西武蔵）	27	市高齢者支援課定例会	15	福祉支援課勉強会
	9	市高齢者支援課打合せ			20	市高齢者支援課意見交換会
	10	市宅配サービス事業打合せ			23	新型食事会
	15	市障がい者就労支援部会参加			27	市高齢者支援課定例会
	15	福祉支援課勉強会			31	地区打合せ
	16	地区訪問（西武蔵：恒清）				
	17	社協職員研修会				
	21	地区訪問（豊崎）				
	22	地区訪問（豊崎）				
	27	市高齢者支援課定例会				
	28	元地域おこし協力隊打合せ訪問				
	28	市高齢者支援課打合せ				
	28	市活力創生課打合せ				
	29	地域移住者打合せ訪問				
	29	元地域おこし協力隊打合せ訪問				
	31	安全運転者講習会（豊崎）				
	31	国東市まちづくり計画策定委員会				
31	市高齢者支援課打合せ					
8	3	元地域おこし協力隊打合せ訪問	3	市高齢者支援課打合せ	3	考える会
	3	市高齢者支援課打合せ	6	役員意見交換会	3	備品整理
	4	地区訪問（旭日）	6	作業部会	3	要支援かんたんシート打合せ
	5	長崎短大藤島氏視察対応	8	あらたにカフェ（8/9～休止）	5	長崎短大・藤島氏（ヒアリング）
	7	県東部振興局打合せ	10	作業部会	6	テイクアウト
	19	市高齢者支援課打合せ	18	拡大役員会	6	カフェ再開ガイドライン打合せ
	21	県東部振興局打合せ	24	市高齢者支援課定例会	7	市高齢者支援課打合せ
	24	市高齢者支援課定例会	26	あらたに会理事会	18	考える会 理事会
	27	地域支援サポーター事前説明会	28	社協パンフレット検討会議	18	事務用品整理
	27	市高齢者支援課打合せ			21	会長打合せ
					24	市高齢者支援課定例会
					27	テイクアウト食事会
					27	地域支援サポーター説明会
				28	地域支援サポーター説明訪問	
9	1	地域支援サポーター試験配置実施	1	あらたにカフェ再開	9	考える会（スタッフ会議）
	9	市高齢者支援課打合せ	8	拡大役員会	9	西方寺地区カフェ打合せ
	9	地区訪問（豊崎）	10	作業部会	10	テイクアウト食事会
	9	県東部振興局打合せ	15	活動日誌等確認訪問	10	みんなかん打合せ
	9	地区訪問（西武蔵：恒清）	15	地域支援サポーター養成研修	15	地域支援サポーター養成研修
	11	市活力創生課他打合せ	16	フットバスマップ制作会議	23	理事会
	15	地域支援サポーター養成講座	23	福祉支援課勉強会	24	テイクアウト食事会
	15	市議会事務局打合せ	28	市高齢者支援課定例会	28	市高齢者支援課定例会
	15	市政策企画課打合せ			30	市ケーブルテレビ打合せ
	16	市議会総務委員会報告				
	16	市政策企画課打合せ				
23	福祉支援課勉強会					
28	市高齢者支援課定例会					

生活支援サービス体制整備事業

第1層							第2層（実践地区）					
寄ろう会(え)				①上国崎			②竹田津					
月	日	活 動		日	活 動		日	活 動				
10	2	市高齢者支援課打合せ		6	拡大役員会		1	地域ケア会議				
	5	市政策企画課 打合せ		7	市活力創生課打合せ		5	スタッフ会議				
	6	市高齢者支援課 打合せ		8	作業部会		6	地域共生社会 研修会				
	6	市社協本所打合せ		15	社協パンフレット検討会議		8	テイクアウト食事会				
	7	市包括支援センター打合せ		23	地域支援サポーター連絡会		8	地域支援サポーター打合せ				
	8	市高齢者支援課打合せ		23	市高齢者支援課定例会		9	鬼籠地区カフェ事前打合せ				
	12	市ケアマネ従事者研修		26	地区訪問		12	西方寺カフェ事前打合せ				
	13	市高齢者支援課打合せ					13	鬼籠地区カフェ				
	14	宇佐市社協視察対応					15	西方寺カフェ				
	14	市高齢者支援課打合せ					15	榎海カフェスタッフ会議				
	15	地区訪問（西武蔵：恒清）					17	長崎短大（藤島先生）視察対応				
	16	市庁内連携会議					20	理事会				
	20	市高齢者支援課他打合せ					22	テイクアウト食事会				
	21	市政策企画課打合せ					22	会計打合せ				
	21	市高齢者支援課打合せ					23	市高齢者支援課定例会				
	23	地域支援サポーター連絡会					26	安全運転者講習会打合せ				
	23	市高齢者支援課定例会					26	県東部保健所打合せ				
	26	交福の会 調査報告会					30	インターネット設置工事				
	29	地区訪問（上国崎）					30	県東部保健所打合せ				
	29	県東部振興局打合せ										
	29	市高齢者支援課打合せ										
	30	地域支援サポーター打合せ										
	11	2	地区訪問（竹田津）		6	社協パンフレット検討会議		2	スタッフ会議			
		3	地区訪問（旭日）		10	拡大役員会		3	浦手カフェスタッフ会議			
5		地域支援サポーター打合せ		12	作業部会		6	安全運転講習会				
6		市高齢者支援課打合せ		16	地域支援サポーター連絡会		6	県東部保健所打合せ				
9		地域支援サポーター打合せ		16	市高齢者支援課定例会		9	浦手カフェ				
10		市高齢者支援課打合せ		21	フットバスマップ作り写真撮影		9	地区訪問				
10		地区訪問（上国崎）		26	上国崎バス路線廃止説明会		10	会計打合せ				
13		市高齢者支援課打合せ		30	地域支援サポーター打合せ		12	テイクアウト食事会				
16		地域支援サポーター連絡会		30	市高齢者支援課打合せ		12	榎海カフェ				
16		市高齢者支援課定例会					12	役員打合せ				
17		寄ろう会委員長・副委員長打合せ					13	ミツマク保存会				
17		県東部振興局打合せ					16	地域支援サポーター連絡会				
18		市高齢者支援課定例会					16	市高齢者支援課定例会				
19		市活力創生課打合せ					17	理事会				
24		地区訪問（豊崎）					19	役員打合せ				
24		市高齢者支援課打合せ					19	西方寺でカフェ				
26		市高齢者支援課打合せ					24	鬼籠でカフェ				
27		県・市介護予防検討会					24	役員打合せ				
27		東部振興局打合せ					25	国東ケアマネ開取り調査				
30		地域支援サポーター打合せ					26	テイクアウト食事会				
							27	県・市介護予防検討会				
							30	県東部振興局研修会事前打合せ				
12		1	第1回寄ろう会運営委員会		1	第1回寄ろう会運営委員会		1	第1回寄ろう会運営委員会			
		1	県東部振興局打合せ		2	地区訪問		2	県東部振興局研修会			
	3	当初予算要求ヒアリング（行政）		4	視察・理事会事前打合せ		3	テイクアウト食事会				
	7	地域支援サポーター打合せ		7	地域支援サポーター打合せ		7	困りごと聞き取り訪問				
	8	地区訪問（豊崎）		8	理事会		7	スタッフ会議				
	8	当初予算要求ヒアリング（行政）		9	社協パンフレット検討会議		7	地域支援サポーター打合せ				
	9	県東部振興局打合せ		10	作業部会		8	鬼籠カフェ				
	11	厚労省・県庁視察対応		11	厚労省職員他視察対応		13	紙漉き実習				
	14	地域支援サポーター連絡会		14	地域支援サポーター連絡会		14	地域支援サポーター連絡会				
	14	市高齢者支援課定例会		14	市高齢者支援課定例会		14	市高齢者支援課定例会				

生活支援サービス体制整備事業

第1層							第2層 (実践地区)					
寄ろう会(え)				①上国崎			②竹田津					
月	日	活 動		日	活 動		日	活 動				
	16	地域支援サポーター打合せ		18	地区公民館掃除		17	テイクアウト食事会				
	22	国東市まちづくり計画策定委員会		18	あらたにカフェ(12/19~休止)		22	理事会				
	23	地域支援サポーター打合せ										
1	4	業務用共通グループライン作成		6	旧上国崎地区幼稚園荷物引越		14	県高齢者福祉課ZOOM打合せ				
	6	交福の会と市政策企画課 意見交換会		7	作業部会		14	テイクアウト食事会				
	12	市高齢者支援課打合せ		12	拡大役員会		14	市活力創生課打合せ				
	13	地域支援サポーター打合せ		13	フットパスマップ制作訪問		18	地域支援サポーター連絡会				
	13	県東部振興局打合せ		14	地区訪問		18	市高齢者支援課定例会				
	14	県リモートヒアリング		14	市高齢者支援課打合せ		19	理事会				
	18	地域支援サポーター連絡会		14	市活力創生課打合せ		19	聞き取り訪問				
	18	市高齢者支援課定例会		18	地域支援サポーター連絡会		21	地域支援サポーター打合せ				
	20	市高齢者支援課打合せ		18	市高齢者支援課定例会		25	市高齢者支援課打合せ				
	21	地域支援サポーター打合せ		21	地域支援サポーター打合せ							
	26	市活力創生課他打合せ		27	こんにゃくづくり講座							
	27	地域支援サポーター打合せ										
2	2	寄ろう会委員長打合せ		2	あらたにカフェ再開		8	理事会				
	4	市活力創生課打合せ		2	理事会		10	市福祉課打合せ				
	4	市高齢者支援課打合せ		10	地区訪問		11	テイクアウト食事会				
	5	市高齢者支援課打合せ		11	作業部会		12	スマホ教室(竹田津)				
	8	地区訪問(竹田津)		17	みそづくり講座		17	市福祉課打合せ				
	9	県生活支援コーディネーター連絡会		17	会計打合せ		17	会長打合せ				
	12	スマホ教室(竹田津)		22	地域支援サポーター連絡会		19	地域共生社会研修会				
	12	地域支援サポーター打合せ		22	市高齢者支援課定例会		22	地域支援サポーター連絡会				
	12	県東部振興局他打合せ		24	スマホ教室(上国崎)		22	市高齢者支援課定例会				
	15	地区訪問(朝来)		25	スマホ教室(職員)		25	テイクアウト食事会				
	15	スマホ教室(豊崎)		27	ふるさとあらたに祭り		25	スマホ教室(職員)				
	15	スマホ教室(旭日)		28	ふるさとあらたに祭り							
	16	地区訪問(西安岐)		28	ケーブルテレビ取材対応							
	22	地域支援サポーター連絡会										
	22	市高齢者支援課定例会										
25	地域支援サポーター打合せ											
25	スマホ教室(職員他)											
3	1	県東部振興局打合せ		2	拡大役員会		3	スマホ教室(更新)				
	1	共通WEBサイト プレ公開		3	スマホ教室(更新)		3	市高齢者支援課打合せ				
	3	スマホ教室(全地域)		4	旧上国崎幼稚園片付け		4	理事会				
	3	市高齢者支援課打合せ		6	ふるさとあらたに祭り(グラウンドゴルフ)		11	寄ろう会正副会長打合せ				
	9	市高齢者支援課打合せ		11	寄ろう会正副委員長打合せ		11	テイクアウト食事会				
	10	地域支援サポーター打合せ		11	作業部会		14	ミツマタ販売会				
	10	市高齢者支援課打合せ		15	寄ろう会運営委員会事前打合せ		17	第2回寄ろう会運営委員会				
	11	寄ろう会正副委員長打合せ		17	第2回寄ろう会運営委員会		17	ZOOM勉強会(日向市取組み)				
	11	県東部振興局打合せ		17	日向市報告研修・市意見交換会		25	テイクアウト食事会				
	15	市高齢者支援課打合せ		25	地域支援サポーター連絡会		25	地域支援サポーター連絡会				
	17	第2回寄ろう会運営委員会		25	市高齢者支援課定例会		25	市高齢者支援課定例会				
	24	国東市まちづくり計画策定委員会					29	スタッフ会議				
	25	地域支援サポーター連絡会										
	25	市高齢者支援課 定例会										
	26	市活力創生打合せ										
26	市ケーブルテレビ打合せ											
30	地域支援サポーター打合せ											



令和2年度 介護予防・日常生活支援総合事業 活動一覧表

生活支援サービス体制整備事業

第2層（実践地区）

		③熊毛	④旭日	⑤武蔵西
月	日	活動	活動	活動
4	1	会計打合せ	1 福祉支援課勉強会	1 福祉支援課勉強会
	3	スギナ摘他	20 市高齢者支援課定例会	17 誇りと活力計画案打合せ
	9	市CATV打合せ		20 市高齢者支援課定例会
	10	会計打合せ		27 武蔵中央公民館使用打合せ
	13	会長打合せ		27 市ケーブルテレビ撮影
	14	地区訪問		
	15	役員会・新役員体制整備		
	16	会計監査		
	16	地区訪問		
	16	市活力創生課打合せ		
	20	市高齢者支援課定例会		
	22	地区訪問		
	23	市CATV撮影・収録調整		
	27	会長打合せ		
5	8	役員会	7 企画会議	11 市高齢者支援課定例会
	8	会計宅訪問	11 市高齢者支援課定例会	13 役員会事前打合せ
	11	市高齢者支援課定例会	13 総会事前打合せ	14 武蔵中央公民館使用打合せ
	12	役員訪問	15 総会資料打合せ	14 役員会
	15	地区訪問	20 県東部振興局打合せ	20 県東部振興局打合せ
	18	市高齢者支援課打合せ	26 会計報告	27 会計監査
	20	県東部振興局打合せ	26 会計監査延期説明	27 総会資料打合せ
	22	テイクアウト食事会	26 総会	
	22	役員会	29 決算書類再説明	
	22	地区訪問		
	26	会長打合せ		
29	テイクアウト食事会			
29	社協改革部会			
6	2	スタッフ会議	1 企画会議	8 市宅配事業打合せ
	5	テイクアウト食事会岐部地区	2 会計監査	8 公民館備品管理打合せ
	5	役員会	2 臨時総会	9 役員会事前打合せ
	9	拡大役員会	2 運営委員会・旧JA旭日支所見学	10 役員会
	12	テイクアウト食事会	8 市宅配事業打合せ	17 各公民館調整会議
	17	市社会教育課打合せ	9 企画会議事前打合せ	22 市高齢者支援課定例会
	19	テイクアウト食事会	10 企画会議	25 地域訪問・聞き取り調査
	22	市高齢者支援課定例会	12 県補助事業計画書(案)打合せ	26 地域訪問・聞き取り調査
	24	役員会	17 各公民館使用に関する調整会議	
	26	テイクアウト食事会	17 運営委員会事前打合せ	
			18 運営委員会	
			22 市高齢者支援課定例会	
			23 週一支援(下治郎丸)	
			23 はっぴいネット活動	
		25 はっぴいネット活動		
		30 カフェスタッフ会議(治郎丸区・重藤区)		
7	3	テイクアウト食事会 岐部	1 カフェスタッフ会議(網井区)	1 役員会
	3	カフェ再開(ガイドライン)訪問	2 県国東保健所打合せ	2 総会資料配布(訪問)
	4	リーダー養成講座最終日	7 カフェ再開	20 市高齢者支援課打合せ
	10	テイクアウト食事会 大熊毛	8 企画会議	22 役員会
	10	地域共生社会推進人材養成研修会	9 はっぴいネット活動	22 武蔵中央公民館打合せ
	14	役員会	10 誇りと活力部会	27 市高齢者支援課定例会
	15	福祉支援課勉強会	15 運営委員会	
	17	テイクアウト食事会 大熊毛	20 市高齢者支援課打合せ	
	17	市民連(国見地区)副会長訪問	21 運営委員会	
	20	市高齢者支援課意見交換会	23 はっぴいネット活動	
	27	市高齢者支援課定例会	27 市高齢者支援課定例会	
31	テイクアウト食事会 小熊毛地区			
3	要支援かんたんシート打合せ	3 市高齢者支援課打合せ	3 市高齢者支援課打合せ	

生活支援サービス体制整備事業

第2層（実践地区）

		③熊毛		④旭日		⑤武蔵西	
月	日	活 動	日	活 動	日	活 動	
8	6	カフェ再開ガイドライン打合せ	4	企画会議	7	市民児協(武蔵地区)訪問	
	7	テイクアウト食事会 岐部地区	6	はっぴいネット活動	19	民生委員意見交換	
	7	役員会	20	はっぴいネット活動	20	民生委員意見交換	
	7	市高齢者支援課打合せ	24	市高齢者支援課 定例会	21	民生委員意見交換報告	
	21	テイクアウト食事会向田地区	26	県補助事業申請書(案)打合せ	24	市高齢者支援課 定例会	
	24	市高齢者支援課定例会	27	はっぴいネット活動	26	役員会事前打合せ	
	28	テイクアウト食事会 小熊毛地区	31	地域支援サポーター配置事業説明			
	28	地域支援サポーター説明					
	31	個別課題報告会					
	31	役員打合せ					
9	3	役員会事前打合せ	1	企画会議	2	三役説明会	
	4	役員会	3	はっぴいネット活動	2	役員会	
	9	会長打合せ	9	運営委員会事前打合せ	11	市活力創生課他打合せ	
	15	地域支援サポーター養成研修	10	はっぴいネット活動	15	地域支援サポーター養成研修	
	18	役員会	10	運営委員会	17	市保健推進委員代表者打合せ	
	23	地区訪問	11	市活力創生課他打合せ	28	市高齢者支援課定例会	
	28	市高齢者支援課定例会	15	地域支援サポーター養成研修			
	30	会計打合せ	17	はっぴいネット活動			
	30	市ケーブルテレビ打合せ	23	旭日会計報告(社協本所)			
			24	はっぴいネット活動			
10	1	地域ケア会議	1	はっぴいネット活動	5	ミニお助け隊活動者他訪問	
	2	役員会	8	はっぴいネット活動	5	地域支援サポーター打合せ	
	2	テイクアウト食事会 大熊毛地区	13	カフェスタッフ会議(上・下治郎丸区・重藤区)	7	役員会	
	6	地域共生社会 研修会	14	カフェスタッフ会議(網井区)	21	アンケート調査会議事前打合せ	
	9	テイクアウト食事会 小熊毛地区	15	はっぴいネット活動	22	アンケート調査会議	
	9	会長他打合せ	22	はっぴいネット活動	23	地域支援サポーター連絡会	
	15	スギナ茶パッケージ作業	23	地域支援サポーター連絡会	23	市高齢者支援課定例会	
	16	テイクアウト食事会 岐部地区	23	市高齢者支援課定例会	29	役員会	
	20	役員訪問	27	企画会議			
	22	会計打合せ					
11	6	テイクアウト食事会 大熊毛地区	3	企画会議	2	ミニお助け隊活動者他訪問	
	10	会計打合せ	5	はっぴいネット活動	2	地域支援サポーター打合せ	
	10	役員会	12	はっぴいネット活動	4	役員会	
	12	役員打合せ	16	地域支援サポーター連絡会	16	地域支援サポーター連絡会	
	13	テイクアウト食事会 小熊毛地区	16	市高齢者支援課定例会	16	市高齢者支援課定例会	
	16	地域支援サポーター連絡会	19	はっぴいネット活動	18	役員会事前打合せ	
	16	市高齢者支援課定例会	25	武蔵中央公民館視察受入	18	ミニお助け隊活動者他訪問	
	17	地区公民館打合せ	26	はっぴいネット活動	19	役員会	
	18	区長回覧持込	27	県・市介護予防検討会	19	食事会参加者相談	
	20	テイクアウト食事会 岐部地区			26	活動再開検討打合せ	
27	テイクアウト食事会 向田地区			27	県・市介護予防検討会		
7	1	第1回寄ろう会運営委員会	1	第1回寄ろう会運営委員会	1	第1回寄ろう会運営委員会	
	3	スギナ茶パッケージ作業	2	企画会議	2	地域支援サポーター打合せ	
	3	役員会	3	はっぴいネット活動	7	地域支援サポーター打合せ	
	3	スタッフ会議	7	地域支援サポーター打合せ	10	市民児連(武蔵地区)訪問	
	4	テイクアウト食事会 大熊毛地区	8	運営委員会	10	武蔵中央公民館打合せ	
	5	熊毛役員打合せ	10	はっぴいネット活動	10	生活支援サポーター打合せ	
	7	個別支援ケース会議	12	カフェ(12/13~休止)	14	地域支援サポーター連絡会	
	7	地域支援サポーター打合せ	14	地域支援サポーター連絡会	14	市高齢者支援課定例会	

生活支援サービス体制整備事業

第2層（実践地区）

		③熊毛		④旭日		⑤武蔵西	
月	日	活動	日	活動	日	活動	
12	10	会計打合せ	14	市高齢者支援課定例会	17	役員会	
	10	大熊毛カフェ	17	はっぴいネット活動	17	活動再開検討打合せ	
	10	会長打合せ	24	はっぴいネット活動			
	11	テイクアウト食事会 小熊本地区					
	14	地域支援サポーター連絡会					
	14	市高齢者支援課定例会					
	18	テイクアウト食事会 岐部地区					
	22	役員会					
	22	国見中校打合せ					
	23	空き家調査会議					
	25	テイクアウト食事会 向田地区					
	25	空き家調査会議					
25	役員打合せ						
1	14	県高齢者福祉課ZOOM打合せ	14	県ZOOM会議参加	14	県ZOOM会議参加	
	14	市活力創生課打合せ	14	市活力創生課打合せ	14	市活力創生課打合せ	
	15	テイクアウト食事会 小熊本地区	18	地域支援サポーター連絡会	18	地域支援サポーター連絡会	
	15	地域支援サポーター打合せ	18	市高齢者支援課定例会	18	市高齢者支援課定例会	
	15	役員会	21	企画会議	21	地域支援サポーター打合せ	
	15	会計打合せ	21	はっぴいネット活動	26	武蔵中央公民館打合せ	
	18	地域支援サポーター連絡会	21	地域支援サポーター打合せ	27	旭日会計報告（社協本所）	
	18	市高齢者支援課定例会	27	旭日会計報告（社協本所）	28	役員会	
	19	役員打合せ	28	はっぴいネット活動			
	21	地域支援サポーター打合せ					
	22	テイクアウト食事会 岐部地区					
25	市高齢者支援課打合せ						
2	5	テイクアウト食事会 大熊本地区	4	はっぴいネット活動	18	スマホ教室（武蔵西）	
	10	市福祉課打合せ	11	はっぴいネット活動	18	誇りと活力交付金打合せ	
	12	テイクアウト食事会 小熊本地区	15	企画会議	22	地域支援サポーター連絡会	
	12	会長訪問	15	スマホ教室事前打合せ	22	市高齢者支援課定例会	
	17	市福祉課打合せ	15	スマホ教室（旭日①）	25	スマホ教室（職員）	
	16	役員会	18	はっぴいネット活動			
	16	スマホ講座（熊毛）	22	地域支援サポーター連絡会			
	19	地域共生社会研修会	22	市高齢者支援課定例会			
	22	地域支援サポーター連絡会	25	はっぴいネット活動			
	22	市高齢者支援課定例会	25	スマホ教室（職員）			
25	スマホ教室（職員）	26	スマホ教室（旭日②）				
26	テイクアウト食事会 向田地区						
3	3	スマホ教室（更新）	3	スマホ教室（更新）	3	スマホ教室（更新）	
	3	市高齢者支援課打合せ	3	地域支援サポーター打合せ	3	地域支援サポーター打合せ	
	5	テイクアウト食事会 大熊本地区	4	はっぴいネット活動	3	市活力創生課他打合せ	
	9	役員会	4	あさひインスタ塾	15	寄ろう会運営委員会事前打合せ	
	11	寄ろう会正副会長打合せ	11	はっぴいネット活動	17	寄ろう会運営委員会	
	12	テイクアウト食事会 小熊本地区	11	あさひインスタ塾	17	市活力創生課打合せ	
	17	第2回寄ろう会運営委員会	15	寄ろう会運営委員会事前打合せ	17	九州厚生局ZOOM研修会	
	17	ZOOM勉強会（日向市取組み）	16	企画会議	24	役員会	
	18	会計打合せ	17	寄ろう会運営委員会	25	地域支援サポーター連絡会	
	19	テイクアウト食事会 岐部地区	17	九州厚生局ZOOM研修会	25	市高齢者支援課定例会	
	19	会長打合せ	18	はっぴいネット活動			
	21	地域支援サポーター打合せ	18	あさひインスタ塾			
	23	新・旧役員会	25	はっぴいネット活動			
	25	地域支援サポーター連絡会	25	あさひインスタ塾			
	25	市高齢者支援課定例会	25	地域支援サポーター連絡会			
	26	テイクアウト食事会 向田地区	25	市高齢者支援課定例会			
	26	会計打合せ					
27	スギナ摘み						
29	会計引継ぎ						

令和2年度 介護予防・日常生活支援総合事業 活動一覧表

生活支援サービス体制整備事業			[戦略]生活支援サービス体制整備事業			
第2層(実践地区)			第3層(検討地区)			
⑥豊崎			⑦来浦 ⑧富来		⑨西武蔵⑩朝来⑪南安岐	
月	日	活動	日	活動	日	活動
4	1	福祉支援課勉強会	1	松原カフェ(4/1～)	1	福祉支援課勉強会
	1	事務局長打合せ	9	市CATV打合せ	9	移動販売事業者訪問(安岐町内)
	16	市活力創生課打合せ	13	公民館長訪問(来浦)	14	移動販売事業者訪問(安岐町内)
	24	CATV撮影他打合せ	16	市活力創生課打合せ	20	市高齢者支援課 定例会
	27	CATV撮影他打合せ	20	市高齢者支援課定例会		
	28	事務局長打合せ	23	市CATV撮影・収録調整		
	30	民生委員打合せ				
5	8	役員会	1	地区訪問(富来:松原)	7	区長他 訪問(南安岐)
	11	市高齢者支援課定例会	11	市高齢者支援課定例会	7	区長他 訪問(西武蔵)
	14	地区訪問	18	市高齢者支援課打合せ	8	民生委員他 訪問(西武蔵)
	20	県東部振興局打合せ	20	県東部振興局打合せ	11	市高齢者支援課 定例会
	22	事務局長打合せ	20	カフェ再開打合せ(富来・松原区)	12	民生委員 来所(西武蔵:恒清)
			29	社協改革部会	13	民生委員他 訪問(南安岐)
					14	民生委員 来所(南安岐:西本)
					15	民生委員 来所(西武蔵:恒清)
					19	特定給付金申請支援(西武蔵:恒清)
					21	検討会(西武蔵:恒清)
				22	民生委員他 訪問(西武蔵:恒清)	
6	1	役員会	10	地区訪問(富来・松原区)	3	展開相談(西武蔵:恒清)
	12	役員会事前打合せ	16	地区訪問(富来・松原区)	4	ケアマネ情報共有相談(西武蔵)
	22	市高齢者支援課定例会	17	地区訪問(富来・松原区)	5	G B大会 訪問(安岐)
	25	役員会	17	市社会教育課打合せ	5	民生委員 来所(西武蔵:恒清)
			22	市高齢者支援課定例会	9	民生委員訪問(西武蔵:恒清)
			24	地区訪問(富来・松原区)	12	訪問調査①(西武蔵:恒清)
			29	週一定期支援(来浦:中村区)	16	訪問調査②(西武蔵:恒清)
					17	訪問調査③(西武蔵:恒清)
					18	訪問調査④(西武蔵:恒清)
					20	週一リーダー養成講座支援
					22	市高齢者支援課 定例会
					23	訪問調査⑤(西武蔵:恒清)
					25	政策 会議報告(西武蔵:恒清)
				26	訪問調査⑥(西武蔵:恒清)	
				27	週一リーダー養成講座支援	
7	3	県国東保健所打合せ	4	週一リーダー養成最終日	2	市高齢者支援課打合せ(西武蔵:恒清)
	7	カフェスタッフ会議	14	リーダー養成お礼訪問(富来・松原区)	3	活性化協議会 会議(南安岐)
	10	会長他打合せ	15	福祉支援課勉強会	4	週一リーダー養成講座支援
	14	とよさきカフェ再開	17	社協職員研修会	9	市高齢者支援課打合せ(西武蔵:恒清)
	16	役員会	20	高齢者支援課 意見交換会	15	会議打合せ(西武蔵:恒清)
	20	市高齢者支援課打合せ	22	燦々協議会事前打合せ	16	検討会(西武蔵:恒清)
	20	役員会事前打合せ	22	地区公民館長打合せ訪問(富来)	26	日田市天瀬災害VC運営支援
	22	役員会	22	地区訪問(富来・松原区)	27	市高齢者支援課 定例会
	27	市高齢者支援課定例会	27	市高齢者支援課定例会	28	地区訪問(南安岐)
	31	豊崎地区安全運転者講習会	29	地域支援サポーター説明訪問		
		29	燦々協議会 会議(来浦)			
8	3	市高齢者支援課打合せ	3	地域支援サポーター説明訪問	7	東部振興局打合せ(西武蔵:恒清)
	6	移動支援サービス専用保険加入	3	市高齢者支援課打合せ	11	きづなカフェ有志訪問(南安岐)
	18	送迎支援開始	5	地域訪問(富来:松原区)	12	東部振興局打合せ(西武蔵:恒清)
	20	地区訪問	7	市高齢者支援課打合せ	21	東部振興局打合せ(西武蔵:恒清)
	24	市高齢者支援課定例会	19	市高齢者支援課打合せ	24	市高齢者支援課 定例会
	28	社協パンフレット検討会議	20	地区訪問(来浦)	27	サロン訪問(南安岐:大添)
			21	社協改革部会	27	笠置氏来訪対応(南安岐:大添)
			24	市高齢者支援課定例会		
			27	地域支援サポーター説明会		
		28	地域支援サポーター説明訪問			

令和2年度 介護予防・日常生活支援総合事業 活動一覧表

生活支援サービス体制整備事業			[戦略] 生活支援サービス体制整備事業			
第2層(実践地区)			第3層(検討地区)			
⑥豊崎			⑦来浦 ⑧富来		⑨西武蔵⑩朝来⑪南安岐	
月	日	活動	日	活動	日	活動
9	8	市高齢者支援課打合せ	8	豊崎青空市場見学(来浦地区)	9	市高齢者支援課打合せ(西武蔵:恒清)
	9	役員会	9	市高齢者支援課打合せ	9	東部振興局打合せ(西武蔵:恒清)
	9	県東部振興局打合せ	11	市活力創生課打合せ	9	検討会(西武蔵:恒清)
	10	民生委員打合せ	15	地域支援サポーター養成講座	10	区長訪問(西武蔵:両子)
	11	市活力創生課打合せ	28	市高齢者支援課定例会	15	地域支援サポーター養成研修支援
	11	県東部振興局打合せ			28	市高齢者支援課 定例会
	15	地域支援サポーター養成研修				
	18	地区訪問				
	23	福祉支援課勉強会				
28	市高齢者支援課定例会					
10	6	県東部振興局打合せ	6	地区訪問(来浦)	5	公民館長他訪問(西武蔵)
	7	市活力創生課打合せ	13	豊崎青空市場見学(富来:松原区)	8	サロン訪問(南安岐:大添)
	15	社協パンフレット検討会議	15	地区訪問(来浦)	13	民生委員他訪問(西武蔵)
	15	県補助金申請打合せ	21	地域支援サポーター打合せ	13	笠置氏宅訪問(南安岐:大添)
	20	役員会	23	地域支援サポーター連絡会	13	週一リーダー養成講座周知(南安岐:大添)
	23	地域支援サポーター連絡会	23	市高齢者支援課定例会	15	進捗報告会(西武蔵:恒清)
	23	市高齢者支援課定例会	23	社協改革部会	16	区長来所対応(西武蔵:恒清)
			25	大分県地域包括ケア推進大会	16	民生委員訪問(西武蔵:恒清)
			26	安全運転者講習会事前打合せ	21	J A安岐支店 訪問 車両保険
			27	豊崎青空市場見学(富来:松原区)	22	サロン訪問(南安岐:大添)
			27	地区訪問(富来:松原区)	22	定例会打合せ
			29	県東部振興局打合せ	23	地域支援サポーター連絡会
			29	市高齢者支援課打合せ	23	市高齢者支援課 定例会
			30	地域支援サポーター打合せ	28	元気館訪問(南安岐)
				28	活性化協議会 会議(南安岐)	
				31	週一リーダー養成講座支援	
11	6	社協パンフレット検討会議	6	市高齢者支援課打合せ	2	笠置氏来所対応(南安岐:大添)
	9	県東部振興局他打合せ	9	地域支援サポーター打合せ	6	市高齢者支援課打合せ
	10	豊泉大学グラウンドゴルフ大会	10	市高齢者支援課打合せ	7	週一リーダー養成講座支援
	16	地域支援サポーター連絡会	13	市高齢者支援課打合せ	7	検討会(西武蔵:富永)
	16	市高齢者支援課定例会	16	地域支援サポーター連絡会	10	市高齢者支援課打合せ
	24	役員会	16	市高齢者支援課定例会	10	笠置氏宅訪問(南安岐:大添)
	30	地域支援サポーター打合せ	18	地区調査訪問(富来:松原区)	13	民生委員来所対応(西武蔵:富永)
	30	市高齢者支援課打合せ	18	市高齢者支援課打合せ	13	市高齢者支援課打合せ
			24	地区調査訪問(富来:松原区)	14	週一リーダー養成講座支援
			25	買物打合せ(富来:松原区)	16	地域支援サポーター連絡会
			25	国東ケアマネ聞き取り調査	16	市高齢者支援課 定例会
			26	市高齢者支援課打合せ	17	笠置氏宅訪問(南安岐:大添)
			27	県・市介護予防検討会	17	民生委員訪問(南安岐:大添)
					18	民生委員訪問(西武蔵:恒清)
					18	市高齢者支援課打合せ
					19	ゴミ出し調査訪問(西武蔵:恒清)
					20	民生委員訪問(西武蔵:富永)
				25	改修自宅訪問(南安岐:大添)	
				26	市高齢者支援課打合せ	
				27	介護予防検討会	
				28	検討会(西武蔵:富永)	
12	1	第1回寄ろう会運営委員会	1	松原カフェ(12/2~休止)	1	寄ろう会運営委員会
	2	豊崎地区物品確認立会	1	寄ろう会運営委員会	2	民生委員他訪問(西武蔵:恒清)
	7	地域支援サポーター打合せ	2	県東部振興局研修会	7	地域支援サポーター打合せ
	9	社協パンフレット検討会議	3	市高齢者支援課打合せ	10	笠置氏来所対応(南安岐:大添)
	14	地域支援サポーター連絡会	7	地域支援サポーター打合せ	14	地域支援サポーター連絡会
	14	市高齢者支援課定例会	8	市高齢者支援課打合せ	14	市高齢者支援課 定例会
	26	とよさきカフェ(12/27~休止)	14	地域支援サポーター連絡会	16	笠置氏来所対応(南安岐:大添)
		14	市高齢者支援課定例会	28	笠置氏来所対応(南安岐:大添)	

令和2年度 介護予防・日常生活支援総合事業 活動一覧表

生活支援サービス体制整備事業			[戦略] 生活支援サービス体制整備事業			
第2層(実践地区)			第3層(検討地区)			
⑥豊崎			⑦来浦 ⑧富来		⑨西武蔵⑩朝来⑪南安岐	
月	日	活動	日	活動	日	活動
			17	松原カフェ打合せ	28	買物支援同行(南安岐:大添)
1	14	市高齢者支援課打合せ	7	市高齢者支援課打合せ	7	市高齢者支援課打合せ
	14	市活力創生課打合せ	18	地域支援サポーター打合せ	15	笠置氏来所対応(南安岐:大添)
	18	地域支援サポーター連絡会	18	市高齢者支援課定例会	18	地域支援サポーター連絡会
	18	市高齢者支援課定例会	20	市高齢者支援課打合せ	18	市高齢者支援課 定例会
	21	地域支援サポーター打合せ	27	新規事業説明(富来:松原区)	20	市高齢者支援課打合せ
	29	役員会			27	区長他訪問(南安岐:大添)
				28	新規事業案説明会(南安岐:大添)	
2	14	地区文化祭	4	市高齢者支援課打合せ	4	市高齢者支援課打合せ
	15	スマホ教室(豊崎)	5	市高齢者支援課打合せ	5	市高齢者支援課打合せ
	20	とよさきカフェ再開	9	県生活支援コーディネーター連絡会	6	検討会(西武蔵:富永)
	22	地域支援サポーター連絡会	17	地区打合せ(富来:松原区)	12	民生委員訪問(西武蔵:富永)
	22	市高齢者支援課定例会	17	地区訪問(来浦)	15	活性協訪問(朝来)
	25	スマホ教室(職員)	22	地域支援サポーター打合せ	16	笠置氏来所対応(南安岐:大添)
			22	市高齢者支援課定例会	16	区長他訪問(南安岐:大添)
					19	スタッフ訪問(南安岐:大添)
					19	スタッフ訪問(南安岐:大添)
					22	地域支援サポーター連絡会
					22	市高齢者支援課 定例会
					24	区長会長訪問(西武蔵)
					24	スマホ教室(上国崎)
					25	スマホ教室(職員)
				27	検討会(西武蔵:富永)	
3	3	スマホ教室(更新)	3	スマホ教室(更新)	1	たわらや訪問(西武蔵:富永)
	15	寄ろう会運営委員会事前打合せ	3	地域支援サポーター打合せ	8	笠置代訪問(南安岐:大添)
	17	第2回寄ろう会運営委員会	10	市高齢者支援課打合せ	9	大添コア会議(南安岐:大添)
	17	日向市報告研修・市意見交換会	10	燦々協議会役員会(来浦)	11	スタッフ会議(南安岐:大添)
	25	地域支援サポーター連絡会	16	松原カフェ再開(富来:松原区)	13	検討会(西武蔵:富永)
	25	市高齢者支援課定例会	17	寄ろう会運営委員会	15	たわらや訪問(西武蔵:富永)
	29	県東部振興局打合せ	17	ZOOM研修(日向市)	17	寄ろう会 運営委員会
			23	松原カフェ	17	ZOOM研修(日向市意見交換会)
			25	地域支援サポーター連絡会	19	小野さん訪問(西武蔵:富永)
			25	市高齢者支援課定例会	20	小野さん訪問(西武蔵:富永)
					22	小野さん訪問(西武蔵:富永)
					25	スタッフ会議(南安岐:大添)
					25	地域支援サポーター連絡会
					25	市高齢者支援課 定例会
					25	活性化協議会 会議(南安岐)
					28	検討会(西武蔵:富永)
				29	笠置氏来所対応(南安岐:大添)	
				30	区長来所対応(西武蔵:恒清)	

週一元気アップ教室

第4層		
月	日	活動
4	1	福祉支援課勉強会
	20	市高齢者支援課定例会
	28	市高齢者支援課打合せ
5	18	市高齢者支援課打合せ
	19	地区訪問(西安岐:油留木)
	20	市ケーブルテレビ撮影
	22	ちよるちよる体操検討会議
	26	地区訪問(南安岐:山口)
	27	地区支援(西安岐:東小川)
	27	地区訪問(安岐:下原7区)
28	地区訪問(西安岐:東小川)	
6	2	市民児協定例会(南部)
	4	市民児協定例会(北部)
	8	フォローアップ教室
	8	地区訪問(国東:小原)
	11	市高齢者支援課打合せ
	12	地区支援(朝来:弁分)
	13	地区支援(富来:富来)
	15	地区支援(富来:堅来)
	18	市高齢者支援課打合せ
	20	リーダー養成講座(前期)1日目
	22	市高齢者支援課定例会
	23	地区支援(旭日:下治郎丸)
	23	市高齢者支援課打合せ
	25	地区支援(国東:今在家)
	27	リーダー養成講座(前期)2日目
29	地区支援(来浦:中村)	
30	リーダー養成講座(前期)3日目打合せ	
7	1	地区訪問(西安岐:東小川)
	1	地区訪問(西安岐:瀬戸田下)
	3	地区訪問(伊美:下榑来)
	4	リーダー養成講座(前期)3日目
	6	地区支援(上国崎:見地)
	7	地区訪問(旭日:下治郎丸)
	10	地区支援(竹田津:国見浦手)
	10	地区支援(来浦:岩戸寺)
	10	地区訪問(来浦:浜陰)
	13	フォローアップ教室
	15	福祉支援課勉強会
	17	地区支援(伊美:下榑来)
	17	社協職員研修会
	18	地区支援(豊崎:横手)
	20	ちよるちよる体操検討会議
	20	地区支援(富来:深江)
	20	地区訪問(武蔵西:手野)
	21	市高齢者支援課打合せ
	27	地区支援(国東:吉木)
	27	市高齢者支援課打合せ
28	地区支援(伊美:上榑来)	
28	地区訪問(安岐:下原7区)	
29	地区訪問(豊崎:赤松)	
29	地区支援(富来:塩屋)	
30	地区支援(安岐:向陽台)	

第4層		
月	日	活動
8	1	地区支援(南安岐:大添)
	3	地区支援(上国崎:成仏)
	4	地区訪問(旭日:下治郎丸)
	24	市高齢者支援課打合せ
	26	地区訪問(武蔵東:今市)
9	2	体操啓発DVD撮影打合せ
	2	地区訪問(武蔵東:今市)
	10	地区訪問(西武蔵:両子)
	11	地区訪問(武蔵東:今市)
	11	地区訪問(朝来:久末)
	12	地区支援(西安岐:東小川)
	14	フォローアップ教室
	15	地区訪問(朝来:久末)
	16	地区支援(旭日:綱井)
	19	地区支援(国東:小原)
	19	体操啓発DVD撮影
	23	地区訪問(武蔵東:今市)
	23	福祉支援課勉強会
	24	地区支援(国東:今在家)
28	地区支援(上国崎:成仏)	
28	市高齢者支援課定例会	
29	地区訪問(朝来:久末)	
10	2	地区訪問(朝来:久末)
	5	地区支援(上国崎:見地)
	5	地区支援(富来:深江)
	7	ちよるちよる体操検討会議
	7	地区訪問(西安岐:瀬戸田上)
	9	ちよるちよる体操検討会議
	10	地区支援(西安岐:東小川)
	14	地区訪問(西武蔵:富永)
	15	地区訪問(西安岐:瀬戸田上)
	16	地区訪問(西安岐:七郎)
	16	体操啓発DVD打合せ
	17	地区支援(西安岐:瀬戸田下)
	19	フォローアップ教室
	19	地区訪問(豊崎:赤松)
	19	市高齢者支援課打合せ
	21	地区支援(旭日:綱井)
	22	地区訪問(朝来:矢川)
23	地区支援(竹田津:鬼籠)	
23	体操啓発DVD打合せ	
23	市高齢者支援課定例会	
24	地区支援(南安岐:山口)	
26	地区支援(国東:吉木)	
27	地区支援(旭日:下治郎丸)	
27	市高齢者支援課打合せ	
30	市高齢者支援課打合せ	
31	リーダー養成講座(後期)1日目	

第4層		
月	日	活動
11	4	地区支援(武蔵東:今市)
	4	市高齢者支援課打合せ
	6	地区支援(竹田津:国見浦手)
	7	リーダー養成講座(後期)2日目
	9	市広報係打合せ
	11	地区支援(武蔵東:今市)
	12	市高齢者支援課打合せ
	13	地区支援(竹田津:鬼籠)
	14	リーダー養成講座(後期)3日目
	16	フォローアップ教室
	16	市高齢者支援課定例会
	18	地区支援(武蔵東:今市)
	18	地区支援(富来:塩屋)
	18	市高齢者支援課打合せ
	19	地区支援(安岐:向陽台)
	21	地区支援(安岐:塩屋第2)
	24	市高齢者支援課打合せ
	25	地区訪問(武蔵東:今市)
	26	市高齢者支援課打合せ
	28	地区支援(南安岐:大添)
28	地区訪問(富来:大恩寺)	
12	1	地区支援(伊美:上榑来)
	3	地区訪問(武蔵東:古市)
	5	地区支援(国東:小原)
	8	地区支援(来浦:中村)
	12	地区訪問(武蔵東:池ノ内)
	14	フォローアップ教室
	14	地域支援サポーター連絡会
	14	市高齢者支援課定例会
16	市高齢者支援課打合せ	
1	23	県レクリエーション協会打合せ
	27	市レクリエーション協会打合せ
2	1	ちよるちよる体操撮影
	8	地区支援(富来:堅来)
	8	市高齢者支援課打合せ
	13	地区訪問(国東:安国寺)
	15	フォローアップ教室
	22	市高齢者支援課定例会
3	24	市高齢者支援課打合せ
	26	地区支援(伊美:下榑来)
	2	地区訪問(南安岐:西本)
	5	サロン注意事項説明会
	6	地区支援(西安岐:瀬戸田下)
	6	地区訪問(南安岐:西本)
	8	週一情報交換会(国見)
	9	週一情報交換会(安岐①)
	10	週一情報交換会(武蔵・安岐②)
	11	週一情報交換会(国東①)
	12	週一情報交換会(国東②)
	15	フォローアップ教室
	18	地区訪問(国東:今在家)
	18	市高齢者支援課打合せ
19	地区支援(朝来:弁分)	
23	地区訪問(旭日:下治郎丸)	
26	地区訪問(来浦:浜陰)	
30	市高齢者支援課打合せ	

## 《 介護保険等（在宅福祉）事業 》

財務10年計画に沿って統合した事業の分析や適正な運営の検証を行い、効率的な事業運営が行えるように支援し、令和3年度居宅介護支援事業所の統合の準備を行いました。

また、新型コロナウイルス感染症対策に関しては、感染した場合の重症化リスクが高い高齢者に対する接触を伴うサービスであるという特徴を踏まえ、最大限の感染症対策を行いました。

### （ 主な内容 ）

- ・法に基づいた適切な事業推進の確認の為、書類整備等の点検実施
- ・担当者会議を開催し事業運営の支援
- ・介護保険システム・国保連伝送システムの契約終了に伴う、選定作業業務
- ・処遇改善加算取得
- ・居宅介護支援事業所の統合に向けた準備等
- ・新型コロナ感染症に伴う感染症対策マニュアル等の作成

## 《 居宅介護支援事業 》

介護認定を受けている利用者の個々の状況に合わせて、利用者本位の居宅介護計画（ケアプラン）の作成に取り組みました。作成したケアプランを地域ケア会議にかけ、多職種の視点から検討してもらうなど、質の向上にも努めました。

次年度の事業所統合に向け、体制等準備を進めました。

業務実績としては前年度と比べケアマネ数を減らした「なのみ」は大きく減少していますが、他はほぼ横ばいか増えている状況です。

### （ 事業所 ）

事業所名	所在地
くにさきケアセンター たんぼぼ	国見町伊美2225番地1
くにさきケアセンター なのみ 居宅介護支援事業所	国東町浜崎2757番地5
くにさきケアセンター なのほな 居宅介護支援事業所	武蔵町古市1086番地1
くにさきケアセンター やすらぎ 居宅介護支援事業所	安岐町下山口38番地1

### （ 事業内容 ）

- ・居宅介護支援事業（介護保険：要介護者）
- ・受託業務（国東市より）
  - 介護予防支援業務（要支援者）
  - 介護予防マネジメント業務（総合事業対象者）

### （ 研修会 ）

\* 主要一部抜粋

・ 姫島・国東介護支援専門員協議会研修会 年2回
・ 介護予防支援従事者研修
・ 介護支援専門員更新研修（20日間）
・ 各地域ケアネット



( 年間新規・解約利用数 )

(単位：人)

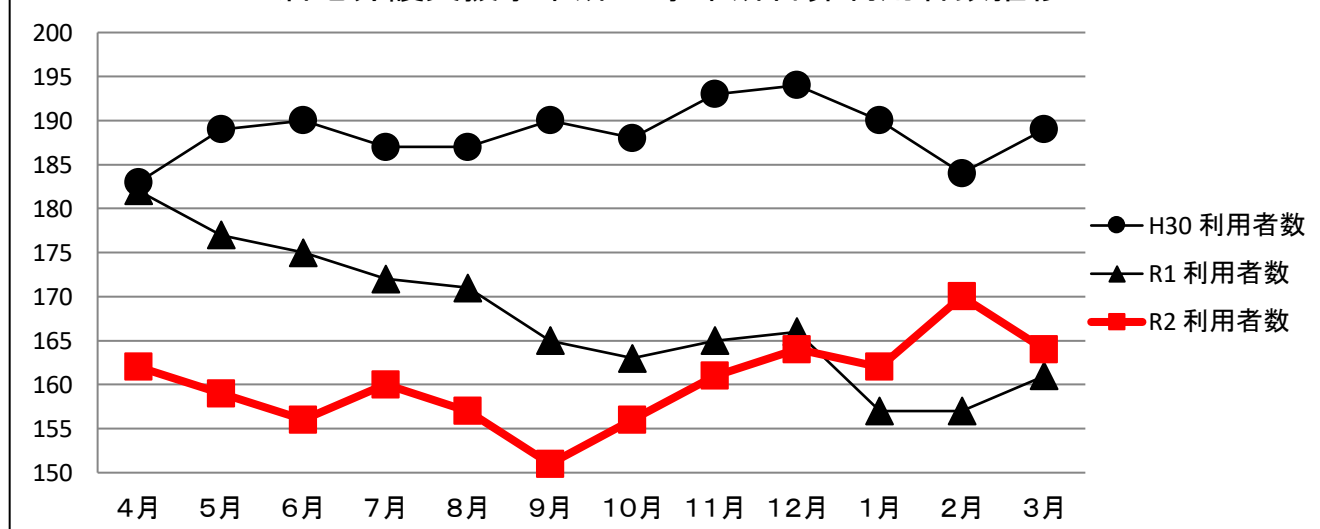
	たんぽぽ (国見)	なのみ (国東)	なのはな (武蔵)	やすらぎ (安岐)	合計
新規	14	18	37	21	90
解約	16	12	37	20	85

( 延利用者数実績 )

(単位：人)

区分	たんぽぽ		なのみ		なのはな		やすらぎ		合計		
	R2	R1	R2	R1	R2	R1	R2	R1	R2	R1	差
ケアマネ数	1人	1人	1人	1.5人	2人	2人	1人	1人	4人	4.5人	△0.5人
総合	12	14	12	13	26	33	31	40	81	100	△19
要支援1	12	12	0	8	0	0	70	58	82	78	4
要支援2	12	25	23	16	25	16	5	15	65	72	△7
要介護1	221	229	197	228	297	325	138	107	853	889	△36
要介護2	96	36	104	160	182	125	83	84	465	405	60
要介護3	25	51	57	69	77	99	36	31	195	250	△55
要介護4	39	35	33	60	42	56	32	31	146	182	△36
要介護5	5	9	15	7	14	12	1	7	35	35	0
合計	422	411	441	561	663	666	396	373	1,922	2,011	△89

居宅介護支援事業所 4事業所合算利用者数推移



( 介護保険等収入 )

(単位：円)

事業所	令和2年度	差額	令和元年度	差額	平成30年度
(国見) たんぽぽ	4,556,220	75,900	4,480,320	386,450	4,093,870
(国東) なのみ	4,840,720	△1,327,470	6,168,190	△2,128,180	8,296,370
(武蔵) なのはな	7,303,930	△110,530	7,414,460	△347,140	7,761,600
(安岐) やすらぎ	3,880,930	322,920	3,558,010	△526,250	4,084,260
4事業所合計	20,581,800	△1,039,180	21,620,980	△2,615,120	24,236,100

## 《 訪問介護事業 》

利用者の居宅に訪問し、個々のケアプランに沿って身体介護や生活支援を行い、利用者自身が主体的に地域で自立した生活ができるようサービスを提供しました。

事業所統合2年目を経過し、柔軟な勤務体制を整え効率的な運営を模索しながら、市内住民へのサービス提供が行えるように努めました。また、感染防止対策の強化に努め、サービス提供の継続に努めました。

また、毎月ヘルパー会議を開催し、ケアマネージャーとの連絡・連携、訪問しているヘルパーの援助の確認・意見交換を行い、常に最新の利用者情報の共有を図り、日々の変化に対応し、適切な援助が行われるよう努めました。

### （ 事業所 ）

事業所名	所在地
くにさきケアセンターなのみ訪問介護事業所	国東町浜崎2757番地5

### （ 職員体制 ）

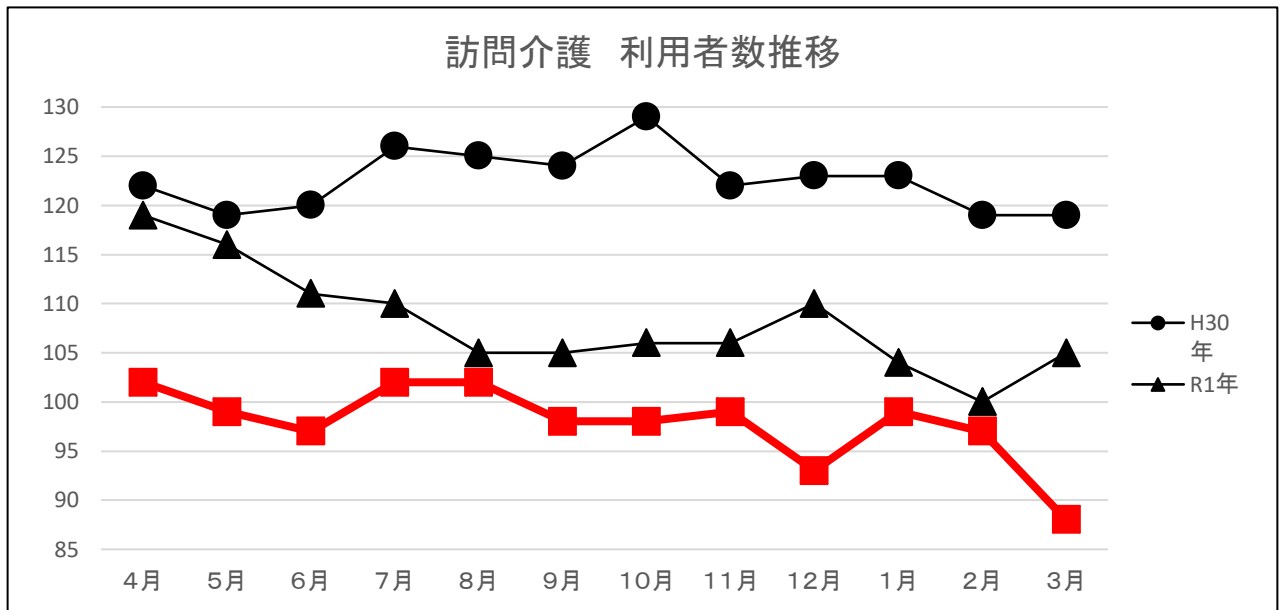
職名	人数
管理者	1名
サービス提供責任者	3名
常勤ヘルパー	2名 ※7月～1名減
登録ヘルパー	22名 ※月平均人数

### （ 事業内容 ）

- ・訪問介護事業（介護保険：要介護者）
- ・訪問型サービス事業（総合事業：生活機能向上型 自立支援型）
- ・障害福祉サービス（居宅介護・重度訪問介護）
- ・受託事業（国東市より）
  - 国東市移動支援事業（障がい：地域生活支援事業）

### （ 延利用実績 ）

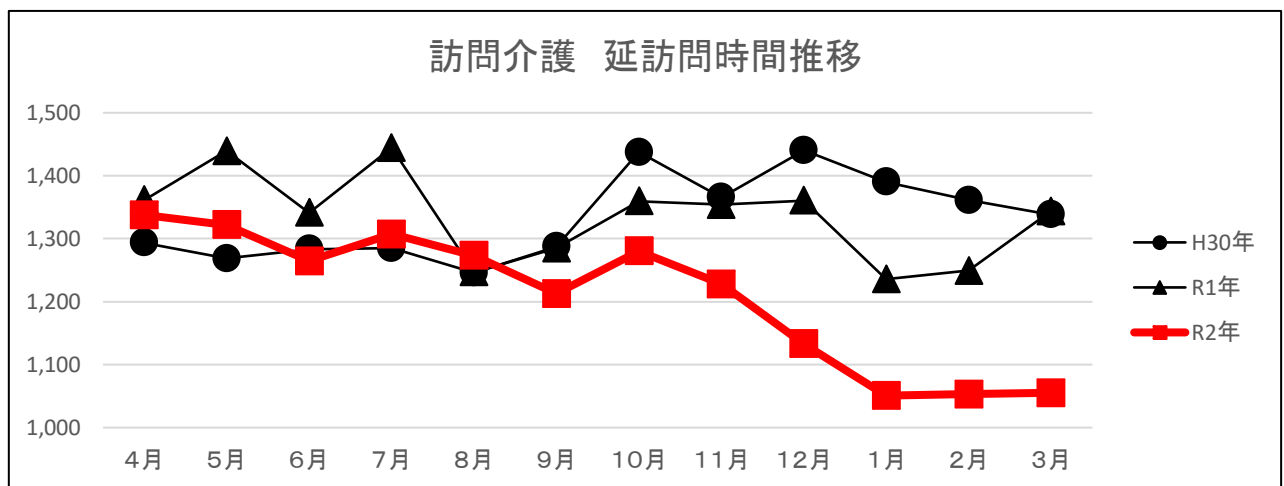
種別	サービスの種類介護度	延利用者数（単位：人）			延利用回数（単位：回）		
		R2	R1	差	R2	R1	差
総合事業	機能向上型	254	311	△ 57	1,680	2,219	△ 539
	自立支援型	138	192	△ 54	654	985	△ 331
要介護	要介護1	386	354	32	4,875	5,081	△ 206
	要介護2	178	195	△ 17	2,859	3,248	△ 389
	要介護3	37	70	△ 33	724	1,126	△ 402
	要介護4	31	11	20	1,051	500	551
	要介護5	20	19	1	469	720	△ 251
障がいサービス	居宅介護	118	133	△ 15	1,297	1,186	111
	重度障害	12	12	0	776	913	△ 137
合計		1,174	1,297	△ 123	14,385	15,978	△ 1,593



( サービス内容別訪問時間数/年間 )

( 単位 : 時間 )

サービス内容	令和2年度	令和元年度	差
身体介護	3,228	2,588	640
身体生活	身体	1,272	467
	生活	1,672	425
生活援助	5,463	8,058	△ 2,595
障がい	居宅介護	1,131	△ 227
	重度障害	1,299	△ 213
合計	14,517	16,020	△ 1,503



( 介護保険等収入 )

( 単位 : 円 )

事業所	令和2年度	差	令和元年度	差	平成30年度
介護保険	40,442,052	△ 46,298	40,488,350	△ 130,808	40,619,158
受託金 (障がいサービス)	7,648,760	276,140	7,372,620	2,647,090	4,725,530
その他の収入	22,934	△ 12,222	35,156	△ 340,485	375,641
合計	48,113,746	217,620	47,896,126	2,175,797	45,720,329

## 《 訪問入浴介護事業 》

訪問入浴車にて、看護師・介護員の3人体制により、自宅で安全かつ快適な訪問入浴サービスの提供に努めました。運営基準に対応できるように年度途中から週4日営業とするなど事業運営の効率化を図りながら、事業の周知の為のDVDを作成し利用者の増に努めました。

### （ 事業所 ）

事業所名	所在地
くにさきケアセンターなのみ訪問入浴介護事業所	国東町浜崎2757番地5

### （ 職員体制 ）

職名	常勤	登録
管理者（兼務）	1名	
看護師	1.5名	5名
介護員	3名（訪問介護と兼務）	6名（内2名訪問介護と兼務）

### （ 事業内容 ）

- ・訪問入浴介護事業（介護保険：要介護者）
- ・介護予防訪問入浴介護事業（介護保険：要支援者）
- ・受託事業（国東市より）
  - 国東市訪問入浴サービス事業（障がい：地域生活支援事業）

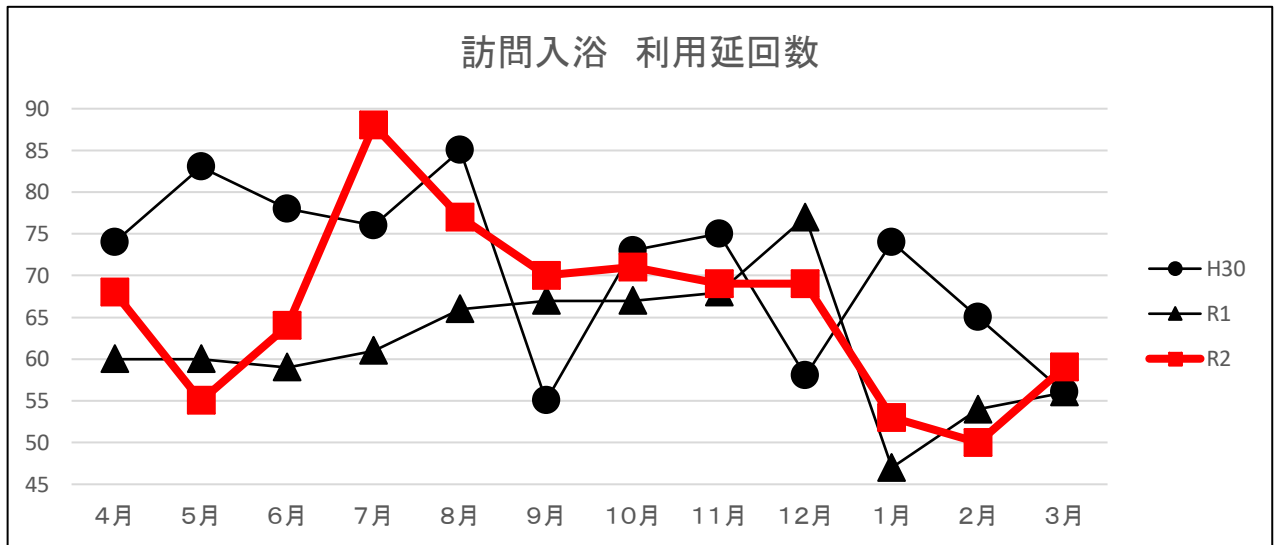
### （ 周知用DVD作成 ）

参考画像（動画のキャプチャー）



### （ 延利用実績 ）

種別	サービスの種類	延利用者数（単位：人）		延利用回数（単位：回）	
		令和2年度	令和元年度	令和2年度	令和元年度
要支援	要支援2	0	6	0	21
要介護	要介護1	0	3	0	10
	要介護2	15	3	39	10
	要介護3	37	53	117	197
	要介護4	56	52	180	178
	要介護5	52	21	251	103
障がいサービス		20	24	206	223
合計		180	162	793	742



( 介護保険等収入 )

(単位：円)

事業所	令和2年度	差	令和元年度	差	平成30年度
介護保険	7,510,020	955,700	6,554,320	△ 2,197,530	8,751,850
受託 障がいサービス	2,587,360	△ 169,600	2,756,960	931,960	1,825,000
合計	10,097,380	786,100	9,311,280	△ 1,265,570	10,576,850



入浴車の後部に積まれた分割された浴槽をおろし、利用者宅に設置します。



## 《 通所介護事業 》

利用者の運動機能や認知機能の維持・向上を図るために、ケアプランに沿った介護計画を作成し、利用者個々の状況に合わせた柔軟なサービスの提供を行いました。また利用者の栄養改善の取組と食品衛生強化、またコロナ禍における感染防止対策の徹底にも努めました。

### ( 事業所情報 )

事業所名	所在地	定員	実施
くにさきケアセンター たんぼぼ	国見町伊美2225番地1	18	月～金
くにさきケアセンター なのみ 通所介護事業所	国東町浜崎2757番地5	25	月～金
くにさきケアセンター なのはな 通所介護事業所	武蔵町古市1086番地1	34	月～土

### ( 職員体制 )

事業所名	正職員	常勤臨時	非常勤臨時
くにさきケアセンター たんぼぼ	3名	4名	1名
くにさきケアセンター なのみ 通所介護事業所	3名	3名	5名
くにさきケアセンター なのはな 通所介護事業所	3名	5名	6名

### ( 事業内容 )

#### ・介護保険

事業所名	サービスの種類	実施地域	指定
くにさきケアセンターたんぼぼ	地域密着型通所介護	国東市	国東市
くにさきケアセンター なのみ 通所介護事業所	通常規模通所介護		大分県
くにさきケアセンター なのはな 通所介護事業所	通常規模通所介護		

#### ・総合事業（通所型サービス事業）

事業所名	サービスの種類	実施地域	指定
くにさきケアセンターたんぼぼ	自立機能向上型サービス	国東市	国東市
	生活機能向上特化型サービス		
	予防型サービス		
くにさきケアセンター なのみ 通所介護事業所	自立機能向上型サービス		
	予防型サービス		
くにさきケアセンター なのはな 通所介護事業所	自立機能向上型サービス		
	予防型サービス		

#### ・国東市一般介護予防事業（受託事業）

事業所名	サービスの種類	内容	提供日・時間	委託
くにさきケアセンターたんぼぼ	いきいきセルフケア教室	自宅での運動機能向上維持する為のセルフケア	隔週土曜に実施 午前午後各1回 2時間	国東市
くにさきケアセンター なのみ 通所介護事業所	健康づくり応援教室	高齢者が元気で自立した生活を続ける為の介護予防教室	隔週土曜に実施 4時間以上	

・地域生活支援事業（受託事業）

事業所名	サービス名称	委託
くにさきケアセンターたんぼぼ	国東市基準該当障がい福祉サービス	国東市
くにさきケアセンターなのみ 通所介護事業所		
くにさきケアセンターなのはな 通所介護事業所		

（ 運営推進会議 ）

国東市指定地域密着型サービスの事業に係る申請者の要件並びに人員、設備及び運営に関する基準等を定める条例（地域との連携等）第61条の17 運営推進会議を設置し、おおむね6月1回以上、運営推進会議に対し活動状況を報告し、運営推進会議による評価を受けるとともに、運営推進会議から必要な要望、助言等を聴く機会を設けなければならない。

会議名	期日	場所	議題	参加者
くにさきケアセンターたんぼぼ運営推進会議	令和2年10月13日	国見支所	活動実績報告等	利用者 地域代表等
	令和3年3月9日	国見支所	活動実績報告等	利用者 地域代表等

（ 利用者サービス ）

事業所名	内容	業者	回数/年
くにさきケアセンターたんぼぼ	マッサージ	整体師	36回
くにさきケアセンターなのみ 通所介護事業所	マッサージ	指圧師	9回
くにさきケアセンターなのはな 通所介護事業所	マッサージ	指圧師	18回

（ 年間の主な行事 ）

本年度はコロナ対策の為ボランティアの来所を制限しましたが、季節の行事や誕生会の余興など、職員が工夫を凝らし、利用者に喜んで頂ける活動を行いました。

（ 感染対策 ） ※マニュアルに沿った対策の徹底（一部抜粋）

- ・消毒の徹底  
利用者の手洗い、手指消毒の徹底 送迎車や室内の消毒の強化
- ・飛沫防止  
利用者間のアクリルボードの設置 密にならない座席の工夫 マスク着用の徹底  
定期的な換気
- ・利用者やご家族の体調管理  
利用前、利用中の検温を行い、体調変化の把握等  
ご家族の体調変化等ご連絡のお願い

（ 食の向上プロジェクトの継続 ）

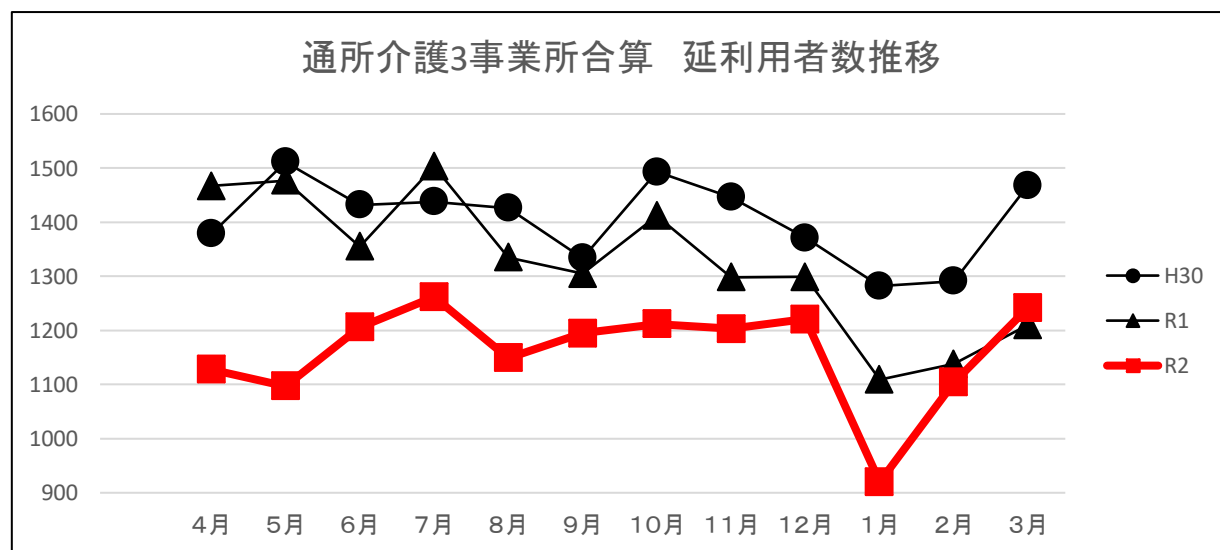
- ・栄養スクリーニングによる低栄養状態の利用者の把握と栄養アセスメントの実施と評価
- ・利用者への食事に関するアンケート実施し、満足度や味などを調査し、できる限り要望に沿った献立の取り入れ。
- ・厨房環境の衛生指導を特に重点とし、HACCPの考えを取り入れた衛生管理によるマニュアルの活用と実践。

( 延利用者数実績 )

(単位：人)

種別	サービスの種類	たんぽぽ		なのみ		なのほな	
		R2	R1	R2	R1	R2	R1
一般介護 予 防	いきいきセルフケア教室	270	221	/	/	/	/
	健康づくり応援教室	/	95	302	416	/	/
		270	316	302	416	/	/
総合事業	自立生活支援型サービス	648	553	869	1,043	1,294	1,130
	生活機能向上特化型サービス	0	0	/	/	/	/
	予防型サービス	408	467	287	393	725	1,138
		1,056	1,020	1,156	1,436	2,019	2,268
介護保険	要介護1	1,326	1,375	2,111	1,906	2,458	3,512
	要介護2	333	286	523	710	713	514
	要介護3	64	170	257	224	421	781
	要介護4	3	32	230	231	243	217
	要介護5	0	56	0	45	174	206
		1,726	1,919	3,121	3,116	4,009	5,230
	障がい福祉サービス	616	826	/	/	236	93
	合計	3,668	4,081	4,579	4,968	6,264	7,591

開所日数	介護保険	255	257	256	257	306	309
	一般介護予防	24	37	24	24	/	/



( 介護保険・障がい福祉サービス収入 )

(単位：円)

事業所	令和2年度	差	令和元年度	差	平成30年度
(国見) たんぽぽ	26,236,470	△ 3,002,540	29,239,010	△ 1,633,820	30,872,830
(国東) なのみ	31,829,660	△ 1,199,290	33,028,950	892,300	32,136,650
(武蔵) なのほな	44,050,540	△ 7,983,110	52,033,650	△ 2,777,994	54,811,644
3事業所合計	102,116,670	△ 12,184,940	114,301,610	△ 3,519,514	117,821,124



【会議・研修等一覧（介護保険関係）】（付属明細書）

	月	日	研 修 名	場 所	参加/出席者
居宅介護支援	6月	13日	国東姫島介護支援専門員協議会総会	アスト国東	徳丸
	7月	15日	武蔵安岐ケアネット	武蔵保健センター	介護支援専門員
	7月	22日	社会福祉協議会 ～その歴史と役割～	国東支所	介護支援専門員
	6月～8月		介護支援専門員更新研修課程Ⅰ（12日間）	大分県介護研修センター	花木
	9月	16日	シナプソロジー ～認知症予防のための脳活性化エクササイズ～	国東支所	介護支援専門員
	10月	12日	令和2年度介護予防支援従事者居宅支援従事者研修会	武蔵保健センター	全員
	10月	14日	武蔵安岐ケアネット	武蔵保健センター	介護支援専門員
	10月	17日	令和2年度第1回介護支援専門員資質向上研修 (国東姫島介護支援専門員協会)	武蔵保健センター	介護支援専門員
	10月	21日	国見町ケアマネジャーネットワーク会議 「わたしの未来ノート」	みんなんかん	全員
	11月	24日	介護予防ケアプラン研修会（大分県）Zoom研修	Zoom研修	全員
	11月～12月		介護支援専門員更新研修課程Ⅱ（8日間）	大分県介護研修センター	花木
	12月	16日	国見町ケアマネジャーネットワーク会議 事例検討（大樹）	みんなんかん	介護支援専門員
	3月	2日	人権学習会	なのはなデイルーム	介護支援専門員
	3月	14日	令和2年度第2回介護支援専門員資質向上研修 Zoom研修 (国東姫島介護支援専門員協会)	Zoom研修	全員
	3月	26日	令和2年度 居宅介護支援事業所説明会 Zoom研修	Zoom研修	全員
	3月	27日	令和3年度介護報酬改定説明会（国東姫島介護支援専門員協会）	国東市役所	介護支援専門員
	訪問介護/入浴	4月	17日	喀痰吸引フォローアップ研修「感染防止について」	利用者宅
5月		22日	喀痰吸引フォローアップ研修「健康状態の把握」	利用者宅	介護員
6月		8日 11日 17日	ヘルパー会議「新型コロナウイルス感染症の拡大防止」	国見・国東・武蔵	全員
6月		26日	喀痰吸引フォローアップ研修「口腔内吸引の基礎知識」	利用者宅	介護員
7月		22日	「社会福祉協議会 ～その歴史と役割～」 ※ヘルパー会議を兼ねる	武蔵保健福祉センター国東支所	全員
7月		23日	喀痰吸引フォローアップ研修「口腔内吸引の手順の確認」	利用者宅	介護員
8月		6日 17日 19日	ヘルパー会議「熱中症対策について」	国見・国東・武蔵	全員
8月		28日	喀痰吸引フォローアップ研修「人工呼吸器の吸引」	利用者宅	介護員
9月		14日	ヘルパー会議「シナプソロジー」	武蔵保健福祉センター	サービス提供責任者
9月		16日	シナプソロジー ※ヘルパー会議を兼ねる～認知症予防のための脳活性化エクササイズ～	国東支所	介護員
9月		18日	喀痰吸引フォローアップ研修「気管カニューレ内吸引の手順の確認」	利用者宅	介護員

月	日	研 修 名	場 所	参加/出席者
10月	8日 12日 14日	ヘルパー会議 「訪問介護職員のためのそうだったのか！」 「汚物処理の方法について」 ※ビデオ研修/動画2本視聴	国見・国東・武蔵	全員
10月	23日	喀痰吸引フォローアップ研修「経管栄養実施時の留意点」	利用者宅	介護員
11月	9日 12日 18日	ヘルパー会議「『私の未来ノート』の説明」「父を看取って思うこと」（後藤）	国見・国東・武蔵	全員
11月	11日	①感染症予防 ②訪問入浴介助技術	国東支所	訪問入浴職員
11月	20日	災害時ケアマネジメント～誰ひとり取り残さないために～	国東支所	サービス提供責任者
11月	27日	喀痰吸引フォローアップ研修「経管栄養に伴う危険のサインと対応」	利用者宅	介護員
12月	7日 10日 16日	ヘルパー会議「災害時ケアマネジメント」（サブ研修）	国見・国東・武蔵	全員
12月	15日	喀痰吸引フォローアップ研修 「経管栄養の手順の確認」	利用者宅	介護員
1月	22日	喀痰吸引フォローアップ研修「インシデント及びアクシデント」	利用者宅	介護員
2月	8日 12日 17日	ヘルパー会議「接遇は利用者目線で考えよう！」	国見・国東・武蔵	全員
2月	26日	喀痰吸引フォローアップ研修「まとめ」	利用者宅	介護員
3月	8日 11日 17日	ヘルパー会議人権学習「高齢者の虐待について」	国見・国東・武蔵	全員
3月	26日	喀痰吸引フォローアップ研修「まとめ」	利用者宅	介護員
7月	22日	「社会福祉協議会 ～その歴史と役割～」 ※ヘルパー会議を兼ねる	武蔵保健福祉センター 国東支所	全員
9月	16日	シナプソロジー～認知症予防のための脳活性化デクササイズ～	国東支所	国東支所職員
11月	11日	パソコン教室	国東支所	国東支所職員
11月	20日	災害時ケアマネジメント～誰ひとり取り残さないために～	国東支所	国東支所職員
3月	2日	人権学習会（高齢者虐待について）	なのはな	全員

通所介護

## 《 福祉サービス利用援助事業 》

### 日常生活自立支援事業（県社協）【あんしんサポートセンター事業】

(目的) 認知症高齢者・知的障がい者・精神障がい者等、判断能力の不十分な方々が地域で安心して自立した生活ができるように福祉サービスの利用手続きや日常的な金銭管理等の支援を行います。

(実施)

月	利用者数	金銭管理	連絡調整
4月	15人	23回	4回
5月	15人	22回	5回
6月	16人	24回	5回
7月	18人	30回	8回
8月	18人	30回	8回
9月	19人	31回	4回
10月	19人	22回	10回
11月	19人	23回	13回
12月	20人	33回	15回
1月	20人	24回	16回
2月	19人	21回	22回
3月	19人	21回	11回
合計		304回	121回

年度	金銭管理	増減
H22	159回	-
H23	136回	▲ 23回
H24	141回	5回
H25	105回	▲ 36回
H26	92回	▲ 13回
H27	118回	26回
H28	83回	▲ 35回
H29	85回	2回
H30	201回	116回
R1	263回	62回
R2	304回	41回

	人数	備 考
新規契約者数	9名	認知症(8) 知的(1)
解約者数	5名	成年後見制度(2) 死亡(2) 親族の支援(1)

(効果) 福祉サービス等の情報提供、公的手続きや金銭管理等の助言・支援により利用者が地域や福祉施設で安心して暮らすための支援を行うことができました。  
また、成年後見制度との連携を行うことにより、より良い支援につながりました。

## 《 地域子育て支援センター事業 》

### 国東市地域子育て支援センター（市）

(目的) 乳幼児及びその保護者が相互の交流を行う場所を提供し、子育てについての相談、情報の提供、助言等の援助を行うことを目的とします。

(実施)

		合計	行 事
利用人数 (人)	0歳	114名	4月 新型コロナウイルス感染症対策の為閉館
	1歳	104名	5月 新型コロナウイルス感染症対策の為閉館
	2歳	10名	6月 新型コロナウイルス感染症対策の為閉館
	3歳	2名	7月 愛育学級、水遊び
	4歳	7名	8月 愛育学級、夏祭り、水遊び
	5、6歳	11名	9月 愛育学級
	保護者	257名	10月 愛育学級、みかん狩り
	合計	516名	11月 愛育学級
親子数(組)	20組	12月 愛育学級、クリスマス会、ヨガ教室	
		1月 愛育学級	
開所日数	204日	2月 愛育学級、節分製作、ヨガ教室	
		3月 愛育学級、お別れ会	

(効果) 多彩な行事を提供する中で保護者の方々の興味、関心のある事聞き、一方的な行事提供でなく、保護者の意見を取り入れ、能動的に子育てにかかわる場所の提供が出来ました。  
また、保護者の子育てについての不安感の解消、子育てについての知識や地域情報の周知、地域との交流を行うことができました。

## 《 地域包括支援センター職員派遣研修事業 》

### 国東市地域包括支援センター（市）

職員派遣研修	地域包括支援センター（介護支援専門員）2名
--------	-----------------------

## 《 成年後見制度 》

### くにさき半島地域成年後見支援センター（豊後高田市社会福祉協議会）

令和元年度より、豊後高田市社協が豊後高田市、国東市、姫島村、3市村の認知症高齢者、知的障がい者及び精神障がい者などの意思決定が困難な人が成年後見制度を適切に利用できるような支援を行い、地域で安心して暮らせるように成年後見制度の利用促進を図りました。

#### 受任関連

	令和元年度		令和2年度		令和2年度末 受任件数	内国東市
	新規受任	終了	新規受任	終了		
後見	3件	1件	5件	2件	5件	3件
保佐	2件		2件		4件	2件
補助	1件		1件		2件	1件
計	6件	1件	8件	2件	11件	6件

#### その他

名称	場 所	備 考
運営委員会	高田社協	2回（書面議決）
受任調整委員会	高田社協	5回（うち1回書面議決）
定期相談会	国東市	10回
市民後見人養成講座	豊後高田市	8回37時間、13名受講
フォローアップ研修	国東市	2回
成年後見制度啓発セミナー		中止

国東市地域福祉活動計画 令和2年度評価表

基本目標	具体的な取り組み	実施目標	内容	期日・回数等	進捗と評価
気軽に地域福祉活動に参加できる環境づくり	ボランティア・市民活動センターの充実	ボランティアの把握・支援	個人・団体のボランティア活動を把握し名簿の作成を行います。また、各ボランティアへの支援も検討します。	引き続き実施	調査や聞き取りを通じてボランティア団体の把握を進めています。また、今年度は、個人ボラの把握も少しずつですが始めました。団体と同様に把握を進めていきます。今後もボランティア活動が引き続き活動しやすいように、把握とセンターの支援方法を検討します。
		コーディネートの実施	ボランティアを必要とする情報の収集に努め、コーディネートがいつでも出来る状態とします。	令和元年度より	傾聴活動を通じた個人ボランティアのマッチング予定でしたが、コロナウイルス感染症予防の為、未実施。引き続き社協だより等を通じて、センターの役割や情報の啓発・発信を行います。小さなニーズを拾いながら、活動を広げていきます。
		ボランティア研修の実施(学生含む)	ボランティア養成講座等を行い、ボランティア人材の育成や、学生向けの講座も実施しボランティア活動を身近に感じてもらいます。	令和2年度より	コロナウイルス感染症予防の為未実施
		ボランティア保険の周知	社協や市の広報誌・ホームページ等を活用し、市民への周知活動を行います。	令和元年度より	社協の広報誌を活用しボランティア保険の情報発信を行いました。
		ボランティア情報の発信	ボランティア活動の情報を集約し、広報誌やホームページなどを活用しながら、市民への情報提供を行います。	令和2年度より	社協の広報誌を活用しボランティア登録やボランティア保険、ボランティアの紹介を行いました。本格的な活用は令和2年度からの予定。
		夏のボランティア体験月間の充実	学校への周知や受け入れ施設の拡大などを行います。	令和2年度より	コロナウイルス感染症予防の為、未実施
		ボランティア協力校の推進	事業内容の見直しを行い、現状の活動からボランティア活動へつながるような事業への転換を行います。	令和2年度より	コロナウイルス感染症予防の為、文書による周知
	災害ボランティアセンターの充実	災害ボランティアネットワークの構築	災害ボランティアセンターの運営は社協のみではできません。よって、日頃より関係機関との繋がり作りが重要となります。特に行政との調整は重要で、ネットワーク構築の要となります。	令和元年度より 行政との調整	行政との調整は令和元年度より定期の調整会議を行っており、今後は防災士会やその他の関係機関とのネットワークを広げていきます。
		社協内の研修・その他県主催の研修会参加	職員のスキルアップの為に、県社協等が実施している研修会に計画的に職員を参加させます。また、社協内の理解も必要な為、必要に応じて職員研修を行います。	随時参加	「令和2年7月豪雨」により日田市災害ボランティアセンターの運営支援を行う。引き続き職員研修を兼ねて行う。
		被災地支援	研修等に参加しても、実際の現場を経験しなければ、職員のスキルアップにはつながりません。よって、九社連等より職員派遣の依頼があった場合は、積極的に職員派遣を行います。	随時参加	7月大分県豪雨災害による災害ボランティアセンターへの職員の応援派遣を行い、職員のスキルアップを図りました。
		災害ボランティアセンターの周知	広報誌やホームページ等を活用し、市民への周知活動を行います。	令和元年度より	社協だより57号58号にて災害関連の記事を掲載し周知に努めました。
		定期調整会議の実施	行政と社協との年2回程度の調整会議を行い、いつでも対応できる状態とします。	令和元年度より	平成30年7月豪雨の反省より、令和元年度から行政との定期会議を行いました。(1回)
	地域福祉に関する啓発活動の推進	くにさき福祉のつどい	行政との共同での開催を検討します。内容に関しては、総合的な表彰式や、地域福祉活動の理解を深めるきっかけ作りになるような大会とします。	令和元年度より	コロナウイルス感染症予防の為、未実施
		ふれあい学習/ 子どものための福祉講座	周知・PRを確実にし、旧町毎に最低1校の実施となるように推進します。	令和3年度より	令和2年度実施校は1校のみとなっています。福祉体験教室と合同実施となりました。令和3年度からは青少年福祉体験教室と統合した事業となる為、周知、啓発を行っていきます。
		児童による愛のお便り運動	現在の活動内容で問題点は基本ありませんが、再度事業の見直しを行います。	令和元年度より	例年と同様に実施、引き続き事業の見直しを検討します。
		青少年福祉体験教室	周知・PRを確実にし、旧町毎に最低1校の実施となるように推進します。また、本会独自の取り組みを検討します。	令和3年度より	令和2年度実施校は1校のみとなっています。福祉講座と合同実施となりました。令和3年度からはふれあい学習と統合した事業となる為、周知、啓発を行っていきます。

気軽に地域福祉活動に参加できる環境づくり

週一元気アップ教室の推進	評価指標	基準値 (平成28年度)	目標値 (令和4年度)	進捗と評価
	65歳以上人口における週一元気アップ教室の参加者割合	4.3%	10.0%	令和2年度は、コロナ禍の影響による活動自粛があり参加割合は8.0%でした。また、新規活動立上げ地区は1地区でした。
	年度別・目標値	令和2年度(目標値)	進捗と評価	
	参加者	8.3%	令和2年度は、コロナ禍の影響で目標値は達成できませんでしたが、参加割合8.0%と各地区がコロナ対応を工夫しながら実施することができました。	
	割合(地区数)	39	令和2年度の新規開催地区は1地区(武蔵:1)計31地区(国見:4、国東:15、武蔵:3、安岐:9)。今後も、引き続きよりコロナ対応を行いながら、介護予防に資する活動として新規開催地区の増加を進めていきます。	
	具体的な取り組み・事業	内 容	期日・回数等	進捗と評価
	体操普及リーダー養成	リーダーとなるボランティアの養成講座の開催	年2回	年2回開催し、受講者計62名(内、修了者48名)。特に、後期はコロナ禍の影響で受講者も少なく、周知方法や開催方法等の改善が必要です。
	フォローアップ教室	リーダーへのフォローアップ教室の開催	月1回	専門職講師を招いて、国東市全域を巡回で月1回(コロナ禍の影響で計8回)開催しました。尚、参加者が固定化しつつあったため会場を持ち回りで開催したが、コロナ禍の影響で改善は見られませんでした。
	開催地区への定期支援	専門職等を派遣し、住民主体の介護予防活動の支援	通 年	令和2年度は、初回支援13回、2年目以降36回(計49回)の地域支援を行いました。コロナ禍の影響で地区と相談の上、支援回数も自粛する対応を行いました
	体操普及リーダー交流会	開催地区の活動紹介、意見交換	年2回	8月に活動紹介交流会開催を計画していたが、コロナ禍の影響で延期、3月に 令和3年度に向けた情報交換会として開催しました。
未開催地区への訪問	区長、民生委員等への開催趣旨の訪問活動	通 年	未実施地区を訪問する中で、地区公民館等の使用料等の関係から実施を躊躇する地区がありましたが、令和3年度から活動運営費を補助できるよう行政と調整を行い、実施開催検討につながりました。	
周知活動	事業認知度の低い地区での訪問及び開催地区での周知	通 年	令和2年度は、コロナ禍で積極的な周知活動は難しかったが、令和3年度から上記活動運営費が補助や市民病院と協働した体操DVDを活用して、令和3年度からの周知活動を進めていきます。	
サロン活動の充実	評価指標	基準値 (平成28年度)	目標値 (令和4年度)	進捗と評価
	元気高齢者健やかサロンの開催地区数	98地区	149地区	令和2年度の開催地区数はコロナ禍の影響もあり、99地区に減少しました。コロナ禍の自粛後開催地区が増加するよう検討を進めています。
	年度別・目標値	令和2年度	進捗と評価	
	開催地区数	127地区	サロン活動の課題として、メンバーの固定化や高齢化があります。少しでも多くの方に参画いただけるよう引き続き検討が必要です。令和3年度から食事会奨励金や介護予防奨励金を新設し、サロン活動支援を行います。	
	具体的な取り組み・事業	内 容	期日・回数等	進捗と評価
	未開催地区への訪問	区長、民生児童委員、保健推進員等への開催趣旨の訪問活動	随 時	コロナ禍の影響もあり、積極的な未開催地区への訪問活動はできませんでしたが、市のホームページ等周知活動を行いました。
周知活動	事業認知度の低い地区での訪問及び開催地区での周知	随 時	市のホームページに加え、サロン活動をより広く市民の方々に知っていただく為に市内のサロン活動団体一覧表を市内全戸に回覧しました。	

気軽に地域福祉活動に参加できる環境づくり	サロン活動の充実	具体的な取り組み・事業	内 容		期日・回数等	進捗と評価
		サロン活動の充実	月1回以上開催への、サロン代表者への声かけ		随 時	令和2年度は、コロナ禍でもできる活動を推進してもらうため、行政と相談して「新しい生活様式」を作成し、周知啓発活動を行いました。
		出前講座のご案内	サロン代表者への郵送による、お知らせ		年1回	コロナ禍でも出前講座が出来る講師等を調整し、5月にサロン等出前講座一覧表をサロン代表者に送付しました。
	交流の場の推進	具体的な取り組み・事業	内 容		期日・回数等	進捗と評価
		福祉ふれあいスポーツ大会	現状の実施内容ではなく、ボランティア的な要素を入れることで、新たな事業として再生できる可能性があります。よって、事業の根本的な目的や内容の再検討を行います。また、本来の目的である障がい者のふれあいを、再度検討し継続できる形を検討します。		令和元年度より検討	令和2年度は新型コロナウイルス感染症の影響で開催は出来ませんでした。今後も引き続き内容等についての議論を行います。
		安岐町福祉ゾーン祭り	鈴鳴荘、三角ベース、社協が合同で実施しているお盆の供養祭りです。年々参加者が減っている現状を踏まえ、再度目的等の検討を行い、より交流の輪が広がる祭りとなるように検討します。3者での話し合いも必要です。		令和2年度より	令和2年度は新型コロナウイルス感染症の影響で中止となりましたが、令和3年度は3者での協議を行い進めていきます。
一人暮らし高齢者のつどい	旧町毎に各地区で1回実施していますが、地区のサロン活動が広がる中、本来の目的ではなくなってきています。今後この事業を続けるには難しい部分もあります。民生委員との協議を実施し、3年以内に事業の方向性を決めます。		令和元年度より検討し3年以内に方向性の決定	令和2年度は新型コロナウイルス感染症の影響で中止となりましたが、引き続き管理職会議、民生委員児童委員の会議等で協議します。		
適切な福祉サービスを利用できる仕組みづくり	成年後見制度の普及と使用促進	評価指標	基準値 (平成30年度)	目標値 (令和5年度)	進捗と評価	
		成年後見制度に関する市民向け講演会の開催	未実施	年1回	一般市民向けの講演会は令和2年度は開催していませんが、令和3年度は市民後見人養成講座を国東市で開催します。	
	生活困窮者自立支援制度の推進	具体的な取り組み・事業	内 容		期日・回数等	進捗と評価
		成年後見制度の普及と利用促進	広報・普及啓発や各種相談機関との連携を図りながら相談体制整備を強化し、制度が必要な方に適切な相談対応や支援を行います。また、5年後の単独での実施を目指し検討を行います。		令和元年度より事業開始	広域型成年後見支援センターが年度末に11件受任し内国東市が6件となっている。今後も増加すると見込まれる。豊後高田社協との話し合いや情報共有を行い、社協間の意識のすり合わせを実施。今後は中核機関や単独での法人後見実施の協議を行う。
	生活困窮者自立支援制度の推進	評価指標	基準値 (平成28年度)	目標値 (令和4年度)	進捗と評価	
		生活困窮者に対する支援最終率(自立や他制度へのつなぎ等)	76.3%	80.0%	昨年度と比較しても相談のみという方が多く、支援最終率80%は難しい。	
具体的な取り組み・事業		内 容		期日・回数等	進捗と評価	
周知・啓発活動		定期的にチラシを作成し全戸配布を行いません。		年/3回	令和2年度はチラシ2回配布と社協広報誌への掲載を1回行いました。	
	地域の会議に参加したり、企業訪問等をしながらか周知・啓発活動を行いません。		随 時	新型コロナウイルス感染症の影響で周知活動は出来なかった為、チラシの配布回数を増やしました。		
連携会議の実施	各関係課と定期的に会議を開くことにより、制度の理解をしてもらい早期発見及び解決につなげる仕組みを構築します。		年/2回	定期ではありませんが、市役所の庁内連携会議に参加しました。		
民生委員・児童員定例会へ参加	定期的に定例会に参加し制度の確認や事例等を踏まえながら早期発見や連携強化を行いません。		随 時	新型コロナウイルス感染症の影響で定例会への参加は出来なかったが、次年度は行う予定としています。		

適切な福祉サービスを利用できる仕組みづくり	生活困窮者の自立支援	<table border="1"> <thead> <tr> <th>具体的な取り組み・事業</th> <th>内 容</th> <th>期日・回数等</th> <th>進捗と評価</th> </tr> </thead> <tbody> <tr> <td>無料職業紹介事業</td> <td>企業や個人事業者を直接訪問し、ハローワークに出していない、短期間、短時間、内職等求人情報を発掘し相談者の望む求人を紹介し自立を促します。</td> <td>随 時</td> <td>実績がなく、移転したことから無料職業紹介所を廃止した。ワーカーズコープが事業を行っている為、連携している状況です。</td> </tr> <tr> <td>新たな社会資源の創出</td> <td>公的な支援だけではなく地域の関係者との協働による新たな社会資源の開発に向けたネットワークづくりを行い、地域での見守りや、地域活動への参加促進を推進します。</td> <td>随 時</td> <td>新型コロナウイルス感染症の影響で活動は出来ていないが、今後の活動に向けてしっかりと議論を行っていきます。</td> </tr> </tbody> </table>	具体的な取り組み・事業	内 容	期日・回数等	進捗と評価	無料職業紹介事業	企業や個人事業者を直接訪問し、ハローワークに出していない、短期間、短時間、内職等求人情報を発掘し相談者の望む求人を紹介し自立を促します。	随 時	実績がなく、移転したことから無料職業紹介所を廃止した。ワーカーズコープが事業を行っている為、連携している状況です。	新たな社会資源の創出	公的な支援だけではなく地域の関係者との協働による新たな社会資源の開発に向けたネットワークづくりを行い、地域での見守りや、地域活動への参加促進を推進します。	随 時	新型コロナウイルス感染症の影響で活動は出来ていないが、今後の活動に向けてしっかりと議論を行っていきます。	相談ネットワークの構築	<table border="1"> <thead> <tr> <th>具体的な取り組み・事業</th> <th>内 容</th> <th>期日・回数等</th> <th>進捗と評価</th> </tr> </thead> <tbody> <tr> <td>無料法律相談</td> <td>弁護士、司法書士による無料法律相談会を市内地区ごとに年間2回計8回開催しますが、近年相談件数の低下と法テラスへの直接問い合わせ等もあり、今後の開催について再度検討する必要があります。</td> <td>令和元年度より検討</td> <td>令和2年度は相談件数が増加し、問い合わせもかなりあった。新型コロナウイルス感染症の影響も考えられるが、相談内容からは関連は見られない。今後も引き続き注視していく必要があります。</td> </tr> <tr> <td>職員のスキルアップ</td> <td>接遇研修、県主催の相談関係の研修会への参加</td> <td>随時参加</td> <td>生活困窮者自立支援制度におけるブロック別研修への参加</td> </tr> <tr> <td>関係機関との連携強化</td> <td>関係機関との連携を図るために、必要に応じて調整会議等を行います。</td> <td>令和2年度より</td> <td>定期ではありませんが、市役所の庁内連携会議に参加しました。</td> </tr> </tbody> </table>	具体的な取り組み・事業	内 容	期日・回数等	進捗と評価	無料法律相談	弁護士、司法書士による無料法律相談会を市内地区ごとに年間2回計8回開催しますが、近年相談件数の低下と法テラスへの直接問い合わせ等もあり、今後の開催について再度検討する必要があります。	令和元年度より検討	令和2年度は相談件数が増加し、問い合わせもかなりあった。新型コロナウイルス感染症の影響も考えられるが、相談内容からは関連は見られない。今後も引き続き注視していく必要があります。	職員のスキルアップ	接遇研修、県主催の相談関係の研修会への参加	随時参加	生活困窮者自立支援制度におけるブロック別研修への参加	関係機関との連携強化	関係機関との連携を図るために、必要に応じて調整会議等を行います。	令和2年度より	定期ではありませんが、市役所の庁内連携会議に参加しました。	日常生活自立支援事業の推進	<table border="1"> <thead> <tr> <th>具体的な取り組み・事業</th> <th>内 容</th> <th>期日・回数等</th> <th>進捗と評価</th> </tr> </thead> <tbody> <tr> <td>各種関係機関への周知</td> <td>パンフレットの送付・新任民生委員への制度説明</td> <td>随時・任期1回</td> <td>各地区民生委員会定例会にて事業説明を行いました。</td> </tr> <tr> <td>事業のPR</td> <td>社協広報誌への掲載</td> <td>年1回</td> <td>社協だより58号にて掲載</td> </tr> <tr> <td>職員のスキルアップ</td> <td>研修への参加</td> <td>年1回</td> <td>県社協の実施する研修等に未参加、今後とも積極的に参加し、職員のスキルアップに努める。</td> </tr> <tr> <td>成年後見制度との連携</td> <td>成年後見制度への移行 生活困窮自立支援事業(家計相談事業)との協力 相談支援事業所、障がい者施設、包括支援センター、居宅介護事業所等との連携</td> <td>随時</td> <td>成年後見制度へのつなぎとして日常生活自立支援事業を利用したり、家計相談等の自立支援機関へ繋いだりと、連携が取れている。制度と制度のはざまの人への支援の在り方を他機関と連携、検討する必要がある</td> </tr> </tbody> </table>	具体的な取り組み・事業	内 容	期日・回数等	進捗と評価	各種関係機関への周知	パンフレットの送付・新任民生委員への制度説明	随時・任期1回	各地区民生委員会定例会にて事業説明を行いました。	事業のPR	社協広報誌への掲載	年1回	社協だより58号にて掲載	職員のスキルアップ	研修への参加	年1回	県社協の実施する研修等に未参加、今後とも積極的に参加し、職員のスキルアップに努める。	成年後見制度との連携	成年後見制度への移行 生活困窮自立支援事業(家計相談事業)との協力 相談支援事業所、障がい者施設、包括支援センター、居宅介護事業所等との連携	随時	成年後見制度へのつなぎとして日常生活自立支援事業を利用したり、家計相談等の自立支援機関へ繋いだりと、連携が取れている。制度と制度のはざまの人への支援の在り方を他機関と連携、検討する必要がある
		具体的な取り組み・事業	内 容	期日・回数等	進捗と評価																																																	
		無料職業紹介事業	企業や個人事業者を直接訪問し、ハローワークに出していない、短期間、短時間、内職等求人情報を発掘し相談者の望む求人を紹介し自立を促します。	随 時	実績がなく、移転したことから無料職業紹介所を廃止した。ワーカーズコープが事業を行っている為、連携している状況です。																																																	
	新たな社会資源の創出	公的な支援だけではなく地域の関係者との協働による新たな社会資源の開発に向けたネットワークづくりを行い、地域での見守りや、地域活動への参加促進を推進します。	随 時	新型コロナウイルス感染症の影響で活動は出来ていないが、今後の活動に向けてしっかりと議論を行っていきます。																																																		
	具体的な取り組み・事業	内 容	期日・回数等	進捗と評価																																																		
	無料法律相談	弁護士、司法書士による無料法律相談会を市内地区ごとに年間2回計8回開催しますが、近年相談件数の低下と法テラスへの直接問い合わせ等もあり、今後の開催について再度検討する必要があります。	令和元年度より検討	令和2年度は相談件数が増加し、問い合わせもかなりあった。新型コロナウイルス感染症の影響も考えられるが、相談内容からは関連は見られない。今後も引き続き注視していく必要があります。																																																		
	職員のスキルアップ	接遇研修、県主催の相談関係の研修会への参加	随時参加	生活困窮者自立支援制度におけるブロック別研修への参加																																																		
	関係機関との連携強化	関係機関との連携を図るために、必要に応じて調整会議等を行います。	令和2年度より	定期ではありませんが、市役所の庁内連携会議に参加しました。																																																		
	具体的な取り組み・事業	内 容	期日・回数等	進捗と評価																																																		
	各種関係機関への周知	パンフレットの送付・新任民生委員への制度説明	随時・任期1回	各地区民生委員会定例会にて事業説明を行いました。																																																		
事業のPR	社協広報誌への掲載	年1回	社協だより58号にて掲載																																																			
職員のスキルアップ	研修への参加	年1回	県社協の実施する研修等に未参加、今後とも積極的に参加し、職員のスキルアップに努める。																																																			
成年後見制度との連携	成年後見制度への移行 生活困窮自立支援事業(家計相談事業)との協力 相談支援事業所、障がい者施設、包括支援センター、居宅介護事業所等との連携	随時	成年後見制度へのつなぎとして日常生活自立支援事業を利用したり、家計相談等の自立支援機関へ繋いだりと、連携が取れている。制度と制度のはざまの人への支援の在り方を他機関と連携、検討する必要がある																																																			
支え合い・助け合いの地域づくり	地域ふれあいネットワーク会議の支援	<table border="1"> <thead> <tr> <th>評価指標</th> <th>基準値 (平成28年度)</th> <th>目標値 (令和4年度)</th> <th>進捗と評価</th> </tr> </thead> <tbody> <tr> <td>地域ふれあいネットワーク会議設置率</td> <td>74.5%</td> <td>100.0%</td> <td>令和2年度の設置率は87.6%でしたが、コロナ禍の自粛等で開催回数は減少傾向です。</td> </tr> <tr> <td>計画年度目標値</td> <td>令和2年度</td> <td colspan="2">進捗と評価</td> </tr> <tr> <td>会議設置率</td> <td>85%</td> <td colspan="2">令和2年度の会議設置率87.6%で、目標値に達成しているもののコロナ禍の影響で令和元年度から上昇していません。</td> </tr> <tr> <td>具体的な取り組み・事業</td> <th>内 容</th> <th>期日・回数等</th> <th>進捗と評価</th> </tr> <tr> <td>未実施地区の訪問活動</td> <td>地域ふれあいネットワーク会議の趣旨と必要性の説明を含めた訪問活動を行います</td> <td>随 時</td> <td>コロナ禍の影響で、未実施地区への積極的な訪問は行えていませんが、未実施が多い安岐圏域を中心に生活支援の観点から訪問活動等を実施しました。</td> </tr> </tbody> </table>	評価指標	基準値 (平成28年度)	目標値 (令和4年度)	進捗と評価	地域ふれあいネットワーク会議設置率	74.5%	100.0%	令和2年度の設置率は87.6%でしたが、コロナ禍の自粛等で開催回数は減少傾向です。	計画年度目標値	令和2年度	進捗と評価		会議設置率	85%	令和2年度の会議設置率87.6%で、目標値に達成しているもののコロナ禍の影響で令和元年度から上昇していません。		具体的な取り組み・事業	内 容	期日・回数等	進捗と評価	未実施地区の訪問活動	地域ふれあいネットワーク会議の趣旨と必要性の説明を含めた訪問活動を行います	随 時	コロナ禍の影響で、未実施地区への積極的な訪問は行えていませんが、未実施が多い安岐圏域を中心に生活支援の観点から訪問活動等を実施しました。																												
		評価指標	基準値 (平成28年度)	目標値 (令和4年度)	進捗と評価																																																	
		地域ふれあいネットワーク会議設置率	74.5%	100.0%	令和2年度の設置率は87.6%でしたが、コロナ禍の自粛等で開催回数は減少傾向です。																																																	
		計画年度目標値	令和2年度	進捗と評価																																																		
		会議設置率	85%	令和2年度の会議設置率87.6%で、目標値に達成しているもののコロナ禍の影響で令和元年度から上昇していません。																																																		
具体的な取り組み・事業	内 容	期日・回数等	進捗と評価																																																			
未実施地区の訪問活動	地域ふれあいネットワーク会議の趣旨と必要性の説明を含めた訪問活動を行います	随 時	コロナ禍の影響で、未実施地区への積極的な訪問は行えていませんが、未実施が多い安岐圏域を中心に生活支援の観点から訪問活動等を実施しました。																																																			



地域 ふれあい ネット ワーク	地域ふれあいネットワーク会議の支援	具体的な取り組み・事業	内 容	期日・回数等	進捗と評価		
		未実施地区の会議の参加	地域ふれあいネットワーク会議の必要性の共通理解を図ります	随 時	コロナ禍の影響で、未実施地区への積極的な訪問は行えていませんが、未実施が多い安岐圏域を中心に生活支援の観点から訪問活動等を実施しました。		
		実施地区の支援	先駆的な地域活動を収録したDVD等を活用しながら地区内の情報共有と連携強化を推進します	随 時	コロナ感染症の状況を見極めながらネットワーク会議設置の拡充に向けて働きかけていきます。		
			要支援者の見守り等を含めた支援体制づくりの仕組みづくりを推進します	随 時	要支援者等への支え合い活動の仕組みづくりを支援する為に、安岐圏域を中心に訪問活動を行いました。コロナ感染症の状況を見極めながら取組みを推進します。		
	支え合い・助け合いの地域づくり	地域支え合い活動支援事業の展開	評価指標	基準値 (平成28年度)	目標値 (令和4年度)	進捗と評価	
			地域支え合い推進員及び協議体の設置数	推進員配置数 6人 協議体数 3協議体	推進員配置数 6人 協議体数 21協議体	令和2年度も引き続き6名を推進員として配置。協議体については第1層で1箇所、第3層は11箇所(実践地区6、検討地区5)設置中。コロナ禍の影響もあり、令和2年度は進捗はありませんでした。	
			年度別 設置達成目標値	令和2年度		進捗と評価	
			推進員	6		推進員6名配置中、協議体増加に伴うマンパワー不足が課題で令和2年度は地域支援サポーター試験配置事業(3名配置)を実施しました。事業効果が得られた為、令和3年度は配置事業として事業を継続します。	
			協議体	第1層(全 市)	1		くにさき地域応援協議会“寄ろう会(え)”(平成30年3月1日設立) 国東市支え合い活動共通WEBサイト“国東つながる暮らし”(令和3年3月31日公開)
				第2層(旧 町)	1		コロナ禍の影響の為、進捗はありませんでした。
第3層(公民館)				14		実践地区6、検討地区5 計11/16。現状、検討地区から実践地区への発展が難しい状況です。令和2年度は、行政区等小地域でも活動が始められるよう「ちよい加勢事業(新規補助事業)」を行政と一緒に創設検討を進め、次年度より効果的に運用していきます。	
			具体的な取り組み・事業	内 容	期日・回数等	進捗と評価	
			推進員のスキルアップ支援	推進員会議をはじめ、情報交換や研修	通 年	推進員6名中、3名が社会福祉士国家資格を保持。1名も現在資格取得に向け研修中です。また、地域支援サポーター3名と共に地域訪問や情報交換を行いながら日々活動実践を積み上げていきます。	
			寄ろう会の開催	寄ろう会での周知啓発活動	年4回	令和2年度は、年1回コロナ禍現状把握アンケート調査実施(各地区、行政他)しました。 年2回 寄ろう会運営委員会を開催(コロナ禍で規模縮小) 通年 国東市支え合い活動共通WEBサイト“国東つながる暮らし”運営支援を行いました。	
	生活支援サービスの開発	買物支援等各関係機関との具体的連携	随 時	1年間の試験運用期間を経て買物支援補助事業が完成、次年度以降この補助事業の周知啓発等を進めていきます。			
	実践地区へのアプローチ	実践地区での活動継続及び自立支援	通 年	実践地区において活動継続と自立を目指し、“生活支援サポーター試験配置事業(3名配置)”を実施及び検証しました。次年度も事業継続します。			
	検討地区へのアプローチ	検討地区での実践活動に向けた支援	通 年	コロナ禍の影響もあり、検討地区及び新規地区での支援が難航しています。実情把握・地域課題等や既存団体との調整力不足を含め、地域介入の手段や方法の再検討が必要です。令和2年度は、行政区等小地域でも気軽に活動が始められるよう「ちよい加勢事業(新規補助事業)」を行政と一緒に創設検討を進め、次年度より効果的に運用していきます。			
	新規地区へのアプローチ	新規地区での訪問活動による立上げ支援	通 年				

		具体的な取り組み・事業	内 容	期日・回数等	進捗と評価	
支え合い・助け合いの地域づくり	民生委員児童委員活動の支援	定例会の充実	各種関係機関を通じて制度等の情報提供の実施 相談事例検討や情報共有による委員間の平準化	毎月1回	新型コロナウイルス感染症の影響で定例会の開催中止などの影響があったが、正副会長と相談し、可能な限り各種制度の説明や相談事例の検討を行った。	
		地域の現状把握・見守り・つなぎ役	気になる世帯の見守り・つなぎの相談支援	随時	必要に応じて、民生委員児童委員からの相談等を各種関係機関へ繋ぎました。	
			在宅福祉調査の実施	年1回	年1回の実施を行いました。但し実施内容の精査が必要だと思われます。	
		各種研修会の実施・参加	市民児連研修自主研修 県・市	年1回	新型コロナウイルス感染症の影響で令和2年度は各種研修会への参加は出来なかった。令和3年度は感染状況の確認を行いながら実施・参加を行います。	
	その他の連携体制の支援	安心箱設置事業	70歳以上の一人暮らし世帯が対象 事業の周知等が必要。 利用状況等の調査が必要。	令和元年度より	事業の実施に民生委員が深く関わっているが、令和2年度は協議が出来ていない状況です。よって令和3年度より協議等を行う予定です。	
		ぬくもり訪問事業	すこやか会が基本月1回実施 会の高齢化等により継続に不安がある。 今後の継続にはすこやか会との協議が必要。	随時協議	令和元年5月より事業中止(協議済み)	
		黄色い旗運動の推進	国東市ボランティア連絡協議会との共同事業 近年新規実施地区がなく、今後の事業推進に対して、国東市ボランティア連絡協議会との協議が必要。	令和元年度から	国東市ボランティア連絡協議会が解散となり、本会が事業を引き継ぐ形となった。今後の推進方法の検討が必要。	
	各種団体等既存事業の見直し	各種団体事務局体制の見直し	事務局体制の検討会	今後の事務局体制の検討を行います。 支部・本部のあり方、職員の配置、事業等の検討をします。	令和元年度より	身障協・母子会・ボラ連と協議を行い協議済みとなっています。
			老人クラブ連合会の検討	組織的には大きく、事務局体制の変更は難しいが、協議は必要です。	他の団体の経過を見て判断	引き続き経過判断中
			身体障害者福祉協議会の検討	支部事業が少なく、統合は実施しやすい。 よって、支部組織をなくし、市のみの団体とすることが望ましいです。支部長との協議が必要です。	令和元年度より協議	令和2年度事務局体制の協議を行い、今まで通りの事務局体制となりました。しかし令和3年2月安岐支部に関しては解散となりました。(協議済み)
母子寡婦福祉会の検討			支部事業が少なく、統合は実施しやすい。 よって、支部組織をなくし、市のみの団体とすることが望ましいです。支部長との協議が必要です。	令和元年度より協議	令和元年度を最後に市母子寡婦福祉会は解散し、各支部毎の自主運営となりました。(協議済み)	
共同募金配分金の見直し		赤い羽根共同募金の配分金	令和3年度の新しい配分を目指し、配分要綱などの整備を行い、地域のニーズに沿った募金活動を始めます。	令和元年度	令和元年度より専門委員会を立ち上げ配分金の在り方に対しての協議を始めたが、令和2年度に関しては継続の協議が出来ていません。今後は歳末たすけあい募金とも絡めて協議を行っていきます。	
		歳末たすけあい募金の配分金	困窮世帯への配分方法や周知方法などの検討を行います。 また、その他の配分等についても同様に検討を行います。	令和元年度	困窮世帯への配分は例年通り行いましたが、困窮世帯への配分についての協議を行い、令和3年度より困窮世帯への配分は中止となりました。今後はその他の配分についての協議を行っていきます。	
		共同募金の活動の周知	広報誌やホームページなどを使って、共同募金の意義や配分先の周知などを行います。	令和元年度	年一回社協広報誌「社協だより」にて報告を行いました。	
その他		福祉用具の貸出	無料貸し出しの検討 貸出要綱の検討 管理方法の検討	令和元年度	貸出の管理方法の再検討を行い、在庫確認等がスムーズに出来るようにします。	