

令和4年度  
事業報告書

① 法人運営事業	P 1 ~ P 4
② 地域福祉事業	P 5 ~ P14
③ ボランティア・市民活動センター事業	P15 ~ P17
④ 生活困窮者自立支援事業（付属明細書付）	P18 ~ P22
⑤ 介護予防・日常生活支援総合事業（付属明細書付）	P23 ~ P43
⑥ 介護保険等（在宅福祉）事業	P44
⑦ 居宅介護支援事業	P44 ~ P45
⑧ 訪問介護事業	P46 ~ P47
⑨ 訪問入浴介護事業	P48 ~ P49
⑩ 通所介護事業	P50 ~ P51
⑪ 介護保険関係研修等（付属明細書）	P52 ~ P55
⑫ 福祉サービス利用援助事業（日常生活自立支援事業）	P56
⑬ 地域子育て支援センター事業	P56 ~ P57
⑭ 地域包括支援センター職員派遣事業	P57
⑮ 成年後見制度	P57
⑯ 国東市地域福祉活動計画 令和4年度評価表	P58 ~ P65

## 《 法人運営事業 》

### ① 役員会等の開催

理事会 5回 / 評議員会 3回 / 監査会 1回

(役員)

月 日	会 議	議 事 等
5月20日	監査会	令和3年度決算監査/事業報告
6月8日	第1回 理事会	双方代理の報告について 令和3年度事業報告について 令和3年度決算について(監査報告) 「業務・財務改革10年計画」の見直し(案)について 定款の変更について 補充評議員候補者の推薦(案)について 評議員選任・解任委員会の招集について 令和4年度定時評議員会の招集について
6月17日	第2回 理事会	安岐支所の移転について
6月24日	定時 (第1回) 評議員会	令和3年度事業報告について 令和3年度決算について(監査報告) 定款の変更について 理事の補充選任(案)について
9月7日	第3回 理事会	双方代理の報告について 居宅介護支援事業所の統合(案)について
11月21日	第4回 理事会	職務執行状況の報告について 双方代理の報告について 令和4年度第1次補正予算について 令和4年度第2回評議員会の招集について
12月2日	第2回 評議員会	令和4年度第1次補正予算について
3月20日	第5回 理事会	職務執行状況の報告について 双方代理の報告について 令和4年度第2次補正予算について 令和5年度事業計画について 令和5年度予算について 給与規程の変更について 組織規程の変更について 評議員選任・解任規程の変更について 役員等賠償責任保険の契約締結について 令和4年度第3回評議員会の招集について
3月28日	第3回 評議員会	令和4年度第2次補正予算について 令和5年度事業計画について 令和5年度予算について



6月8日 理事会

(評議員選任・解任委員)

月	日	議 事 等	場 所
7月	7日	評議員の選任(案)について	本 所

(管理職)

月	日	会 議 名	場 所	参加/出席者
毎月	初旬	定例 課長・支所長会議	本所	常務理事/管理職

## ② 人事管理

(職員数)

職員数の推移	無期雇用			有期雇用			全職員数 総計 ①+②
	正規職員	嘱託員	小計①	臨時職員	登録職員	小計②	
18年度初	37名	42名	79名	18名	38名	56名	135名
30年度初	47名	0名	47名	28名	29名	57名	104名
31年度初	45名	0名	45名	24名	31名	55名	100名
02年度初	44名	0名	44名	29名	35名	64名	108名
03年度初	43名	0名	43名	27名	34名	61名	104名
04年度初	41名	0名	41名	25名	30名	55名	96名
05年度初	39名	0名	39名	21名	28名	49名	88名

## ③ 財務管理・税務

(財務)

(基本財産)

<現況>

(預金)	10,000,000円	積立年度 H17年度	
(土地)	国東町浜崎字高尾2757番5所在(宅地)		6,560.10㎡
(建物)	国東町浜崎字高尾2757番地5所在 鉄筋コンクリート造一部鉄骨造 平屋建		3棟 1,532.07㎡

(積立金)

<現況>

名 称	積立額	積立年度	取崩年度
社会福祉基金積立金	0円		27年度
地域福祉基金積立金	73,305,000円	18年度	—
施設整備積立金	0円		26年度

(会 費)

区分	R 4		R 3		増減	
	件数	金額	件数	金額	件数	金額
一般会員	5,183	2,591,500	5,378	2,689,000	▲ 195	▲ 97,500
特別会員	180	360,000	238	476,000	▲ 58	▲ 116,000
賛助会員	0	0	1	5,000	▲ 1	▲ 5,000
団体会員	4	40,000	4	40,000	0	0
合 計	5,367	2,991,500	5,621	3,210,000	▲ 254	▲ 218,500

(寄付金品)

区分	R 4		R 3		増減	
	件数	金額	件数	金額	件数	金額
一般	4	132,000	2	310,000	2	▲ 178,000
香典返し	216	5,826,000	181	6,368,000	35	▲ 542,000
使途指定	0	0	0	0	0	0
寄附金 計	220	5,958,000	183	6,678,000	37	▲ 720,000
一般	5	570,543	2	43,340	3	527,203
使途指定	4	70,940			4	70,940
寄附物品 計	9	641,483	2	43,340	7	598,143
合 計	229	6,599,483	185	6,721,340	44	▲ 121,857

(物品寄付) 再掲

物品名	数量	換算額	備考
ベッド	3台	434,009	電動3台、
車イス	3台	136,534	介助式2台、電動1台
うるち米	210kg	59,500	デイサービスへ
レク用品	1	11,440	遊具(サロン貸出へ)
介護用品	一式	-	杖、入浴用介助椅子、踏み台、他
衣類	一式	-	肌着、他

## (税務)

(消費税計算)

令和4年度は(簡易)課税事業者から免税事業者の変更。

(所得税計算)

毎月:講師謝金支払にかかる源泉徴収業務 随時:委員報酬支払にかかる源泉徴収業務

## ④ 労務管理・法務

(労務) 社会保険事務	(資格得喪・給付申請 他)
労働保険事務	(資格得喪・給付申請 他)
マイナンバー取得管理	(新規採用職員・新規講師・役員・委員 他)
就業規則変更届	令和4年 5月23日
	令和4年11月 8日
36協定届	令和4年 7月29日
(法務) 事務所移転登記	令和4年 7月12日 (安岐支所移転)
資産変更登記	令和4年 6月30日
社会福祉法人定款変更(届)	令和4年 7月12日 受理

## ⑤ 諸規程等の整備

①定款	(R4.6.8)	(一部改正)
安岐支所の安岐総合支所への移転に伴う変更		
②給与規程	(R5.3.20)	(一部改正)
人事院勧告による給料表、昇格時号俸対応表の変更		
③組織規程	(R5.3.20)	(一部改正)
居宅介護支援事業所の国東支所への移転に伴う変更		
④評議員選任・解任規程	(R5.3.20)	(一部改正)
市母子寡婦福祉会の解散に伴う変更		
⑤臨時職員等就業規則	(R4.9.26)	(一部改正)
賃金単価改定、処遇改善手当(ベースアップ加算分)		
⑥経理規程細則	(R5.3.13)	(一部改正)
サービス区分変更(居宅移転、包括派遣廃止、成年後見)		

## ⑥ 敬弔活動

【御供】	線香	タオル	計	【初盆御供】	【弔辞御供】
国見支所	9 件	42 件	51 件	国見	1 件 物故者/遺族
国東支所	11 件	57 件	68 件	国東	6 件
本 所	9 件	38 件	47 件	武蔵	2 件
安岐支所	11 件	46 件	57 件	安岐	2 件
合 計	40 件	183 件	223 件	合 計	11 件 【弔旗設置】 市内の葬儀

4年6月に御供（お礼）は線香からタオル（名入れ）に変更しました。

## ⑦ 職員の資質向上

事業を推進し利用者サービスの向上を図るため、法人運営・地域福祉・介護保険等事業・職種毎に研修等に参加させ、職員のスキルアップ（資質向上）を図りました。

月日	内容	場所	参加者	備考
7～8月	人権講座	オンライン、他	管理職	
10月3日	メンタルヘルスマネジメント研修	オンライン	管理職	
10月27日	苦情解決セミナー	オンライン	苦情担当	
11～12月	交通安全研修	オンライン	全員	動画視聴
8～10月	人権学習	本所・各支所	全員	教材による自主学習
通年	各事業別	本所・各支所	関係職員	部署、拠点ごとに実施

## ⑧ 職員の福利厚生

① 健康診断	（全職員を対象に実施）	6月～ 9月
② ストレスチェック	（常勤職員を対象に実施）	6月～ 9月
③ インフルエンザ予防接種	（全職員を対象に実施）	11月

※健診の結果再検査となった職員については、病気の早期発見・早期治療のために積極的な働きかけを行いました。

また、全職員に対し毎月健康に関する情報を提供しました。

## ⑨ 各種事故対応

	事故発生件数	主な内容
社協の保険	5 件	利用者負傷、コロナクラスター、物損
労災保険	6 件	職員負傷、コロナクラスター
保険対応なし	4 件	公用車の落輪等、介護料誤請求、他

※事故に関しては事故報告書を作成し、他の職員への注意喚起を行いました。

## ⑩ 顧問による指導等

### ◎会計指導

⇒ 5月11日 会計指導（ななせ総合事務所）

⇒ その他必要に応じて電話等で相談

## ⑪ システム管理

必要に応じファイルサーバーの設定、メールアドレスの発行等を行い、業務の円滑な遂行に努めました。また、職員からの各種設定方法・操作方法に関する質問に対し、助言を行うとともに、必要に応じ操作手順書を作成し、全職員と情報共有しました。

通信ネットワーク環境向上のため、ADSL回線から光回線に移行する準備を進めました。

## ◀ 地域福祉事業 ▶

### 1. 地域住民等への支援

#### ① 安心箱設置事業の推進

(目的) 在宅で緊急入院した場合等に、本人以外の者による緊急時の対応を可能にし、在宅福祉の充実を図りました。

(実施) 随時配布

(対象) 一人暮らし高齢者（70歳以上）の希望者

(効果) 利用者の緊急入院の際、入院に必要な衣類や日用品等手軽に持ち出すことができ、利用者だけでなく民生委員児童委員や近隣の見守り支援者にも喜ばれています。

#### 【配布状況】

	国見地区	国東地区	武蔵地区	安岐地区	合計
30年度配布数	0個	7個	0個	12個	19個
元年度配布数	2個	6個	2個	7個	17個
2年度配布数	1個	0個	1個	42個	44個
3年度配布数	2個	0個	0個	4個	6個
<b>4年度配布数</b>	<b>2個</b>	<b>21個</b>	<b>5個</b>	<b>14個</b>	<b>42個</b>
配布数累計	433個	1,155個	385個	580個	2,553個

※累計は平成18年度以降のもの



#### ② 福祉用具貸出事業

(目的) 福祉用具を無料で貸し出すことによって、可能な限り在宅で安心して自立した生活が送れるように支援することを目的に実施しました。

(対象) 国東市民

令和5年3月31日現在

種類	保有数	貸出数	在庫状況				
			国見	国東	武蔵	安岐	合計
ベッド	180	174	3	0	3	0	6
車いす	111	87	4	11	7	2	24
歩行器	12	5	4	1	1	1	7

### ③ 黄色い旗運動の推進支援

地区名	行政区名	月日等		内容等
国見地区	鬼籠区（国見）	平成22年 7月	運動開始	継続して実施中
	西中区（国見）	平成23年 1月	運動開始	継続して実施中
国東地区	下成仏区（国東）	平成22年 7月	運動開始	継続して実施中
	成仏区（国東）	平成22年 8月	運動開始	継続して実施中
	見地区（国東）	平成23年 4月	運動開始	継続して実施中
	上治郎丸区（国東）	平成23年 4月	運動開始	継続して実施中
	綱井区（国東）平尾班	平成23年 3月	運動開始	継続して実施中
	上立区（国東）	平成24年 7月	運動開始	継続して実施中
	綱井区（国東）大台・仲畑・秋吉・森・下綱井班	平成24年 7月	運動開始	継続して実施中
	浜崎区（国東）	平成24年10月	運動開始	継続して実施中
	来浦区（国東）	平成25年 4月	運動開始	継続して実施中
武蔵地区	吉広区（武蔵）	平成20年12月	運動開始	継続して実施中
	藤本区（武蔵）	平成22年 4月	運動開始	継続して実施中
安岐地区	下山口区（安岐）	平成21年 7月	運動開始	継続して実施中
	諸田区（安岐）	平成21年 7月	運動開始	継続して実施中

#### 黄色い旗の交換

実施地区の方であって、古くなった旗から新しい旗への交換（旗代300円/1枚）

- ・令和4年度：37枚（内訳）国見町西中：6枚 国東町上治郎丸：31枚
- ・旗代210円→300円に変更（作り変えに伴う改定）

### ④ 無料法律相談

（目的） 県社協顧問弁護士・司法書士による無料法律相談を実施し、法律に関わる問題や、身近な心配事の解決を目的として実施しました。

（対象） 国東市民

（実施）

月日	場所	時間	相談者	主な内容
7月13日（水） （弁護士）	安岐地区	10：00～12：00	8名	相続・土地の境界・登記
	武蔵地区	13：30～15：30	6名	土地・相続
8月22日（月） （司法書士）	国見地区	10：00～13：00	5名	相続・登記
	国東地区	13：30～16：30	5名	養子縁組・相続
1月17日（火） （弁護士）	国東地区	10：00～12：00	5名	登記・相続
	国見地区	13：30～15：30	2名	遺言・相続
2月17日（金） （司法書士）	武蔵地区	10：00～13：00	0名	
	安岐地区	13：30～16：30	4名	相続・登記

相談者計	35名
------	-----

（効果） 弁護士・司法書士により年間8回35名に対して、専門的な分野から適切な支援を行うことができました。

## 2. 住民参加の大会、催し

### ① 令和4年度 くにさき福祉のつどい

(目的) くにさき福祉のつどいは、国東市内において地域福祉の増進に貢献した団体や個人を表彰することにより、市内における福祉に対する意識を高めるとともに、「誰もが安心して暮らせる福祉のまちづくり」を推進することを目的として実施しました。

(実施) 令和4年10月7日(金)

(対象) 各種被表彰者等：約20名

(会場) 武蔵保健福祉センター

(内容) 表彰行事

- ・社会福祉事業関係功労者 5名
- ・優良社会福祉団体・地区・施設 1地区
- ・社会福祉事業奉仕者・団体 2地区
- ・社会福祉事業協力者・団体 11名



### ② 福祉ふれあいスポーツ大会

軽スポーツを通じて地域住民とのふれあいや、助け合い意識の高揚・世代間交流・健康促進を図ることを目的としています。



新型コロナウイルス感染予防の為中止  
※写真は令和元年度の様子

### ③ 安岐町福祉ゾーン祭り

(目的) 安岐町の福祉ゾーンにおいて住民相互の交流の輪を広げ、共に助け合う地域社会やネットワークづくりを目的としています。



新型コロナウイルス感染予防の為中止  
※写真は令和元年度の様子



### 3. 共同募金活動 【大分県共同募金会 国東市共同募金委員会】

#### ① 赤い羽根共同募金（10月1日～12月31日）

##### 【赤い羽根共同募金】

募 金 実 績	R 4		R 3		増 減	
戸 別 募 金	6,096件	3,030,900円	6,609件	3,279,000円	▲ 513件	▲ 248,100円
資 材 募 金	38件	507,531円	37件	451,233円	1件	56,298円
グ ル メ 散 歩 募 金	1件	52,367円	1件	81,980円	0件	▲ 29,613円
そ の 他 の 募 金	4件	4,620円	5件	6,770円	▲ 1件	▲ 2,150円
計	6,139件	3,595,418円	6,652件	3,818,983円	▲ 513件	▲ 223,565円

※ 募金は全額大分県共同募金会へ送金しました。令和5年度に「共同募金配分金事業」の原資として配分を受けます。

#### 資材募金



図書カード

#### グルメ散歩募金 カタログ



配 分 実 績	R 4	R 3	増 減
国東市老人クラブ連合会	100,000円	100,000円	0円
国東市身体障害者福祉協議会	100,000円	100,000円	0円
ボランティア協力校	396,000円	404,000円	▲ 8,000円
国東市民生委員児童委員連合会	100,000円	200,000円	▲ 100,000円
国東地区更生保護女性会	100,000円	100,000円	0円
国東市社会福祉協議会	1,840,000円	1,689,000円	151,000円
計	6件 2,636,000円	2,593,000円	43,000円

【災害義援金】

義援金の内容	募金箱設置期間	金額
令和4年福島県沖地震（宮城県）	令和4年3月22日～令和4年6月30日	11,774円
令和4年大雨災害による義援金	令和4年8月17日～令和4年12月21日	10,107円
	合計	21,881円

※ 募金箱を社協の本所・支所の窓口に設置し、集まった義援金は被災地へ送金しました。

② 歳末たすけあい募金（12月実施）

※ 戸別募金は、赤い羽根共同募金と同時期に実施しました。

募金実績	R4		R3		増減	
戸別募金	6,209件	620,900円	6,763件	676,300円	▲ 554件	▲ 55,400円
学校募金	11件	148,597円	14件	193,190円	▲ 3件	▲ 44,593円
その他の募金	11件	250,519円	10件	378,626円	1件	▲ 128,107円
繰越金	1件	377,002円	1件	466,686円	0件	▲ 89,684円
計	6,232件	1,397,018円	6,788件	1,714,802円	▲ 556件	▲ 317,784円

募金の様子



配分実績	R4		R3		増減	
災害見舞(被災見舞)	3件	150,000円	1件	30,000円	2件	120,000円
地域福祉配分(リアカー)	5件	575,000円			5件	575,000円
地域福祉配分(福祉機器)	1件	492,000円	1件	1,307,800円		▲ 815,800円
次年度繰越金	1件	180,018円	1件	377,002円		▲ 196,984円
計	10件	1,397,018円	3件	1,714,802円	7件	▲ 317,784円



今年度の配分は、防災対策として活用していただける折りたたみ式リアカーを5地区に配分いたしました。災害避難訓練や防災用として、地域の皆様と共有・活用していただいで地域力の向上に役立てられます。

【歳末たすけあい物品寄付】

寄付物品	配分先
雑巾・タオル 4,115枚	①市内の保育園、学校、福祉施設等に配分

③ 共同募金だよりの発行（1回）

令和4年度の事業報告等を令和5年4月発行の「社協だより」に「共同募金だより」として掲載しました。



**共同募金だより**  
赤い羽根共同募金 実績 3,595,418円  
※（県共同募金会に送金し、次年度配分されます。）

戸別募金	3,030,900円	その他募金	4620円
西尾町	489,000円	西尾土木事務所	1498円
西条町	1,233,900円	窓口募金箱	3,104円
武蔵町	503,500円	預金利息	18円
安転町	804,500円		

賞状募金	507,531円	寄付付き賞状（バッジ・回数カード）を企業に依頼
グルメ飲食募金	52,367円	県民会の購入による募金

令和4年度 赤い羽根共同募金 配分実績 2,636,000円  
令和3年度の赤い羽根共同募金実績により、令和4年度の地域福祉活動事業配分として大分県共同募金会より配分され、以下の活動に使わせていただきました。



**共同募金だより**  
歳末たすけあい募金 実績 1,397,018円

しくみ”をテーマに赤い羽根共同募金運動が行われました。きました。ご理解とご協力、誠にありがとうございました。

戸別募金	620,900円	学校募金	148,597円
西尾町	99,400円	※小・中・高等学校の児童・生徒より	
西条町	253,900円	新年夜縁起金	377,002円
武蔵町	99,300円		
安転町	168,300円	歳末物品	4,115枚

※国策の老人クラブ募金会事務局より（雑巾とタオル）

その他募金		250,519円	
平賀 康子	3,000円	世界一しあわせ箱	10,000円
吉田 純美	1,402円	賞状	4円
西尾土木事務所	909円	賞状	10,000円
東部 西条町	6,097円	窓口募金箱	652円
武蔵町 伝教会	138,948円	預金利息	2円
安転町 伝教会	79,305円		

#### 4. 広報啓発事業

##### ① 社協広報誌「社協だより」発行

- (目的) 住民への情報提供や地域福祉活動等、社協のPR活動を図ります。
- (対象) 国東市内全戸  
市内病院、福祉施設などへ配布（45か所126部）
- (効果) 住民への情報提供や社協のPR活動に役立てることができました。
- (実施)

発行回数	部数	発行月
4回	各11,100部	4月・7月・10月・1月



##### ② ホームページによる情報発信

- (目的) 住民への情報提供や地域福祉活動等社協のPR活動を図ります。
- (対象) 国東市民、他
- (内容) 生活福祉資金等のコロナに関する情報発信など随時情報を更新しました。  
令和4年度、ホームページをリニューアルしました。(新ソフトを導入)

新しいアドレス <https://kunisaki-shakyo.jp/>



## 5. 受託事業

### ① 生活福祉資金貸付事業 【県社協受託】

(目的) 資金の貸付けと必要な援助指導を行うことにより、経済的自立及び生活意欲の助長促進並びに在宅福祉及び社会参加の促進を図り、安定した生活を送れるようにするを目的として実施しました。

また、令和2年3月～令和4年9月末まで、新型コロナウイルス感染症の影響を受け、収入の減少や失業等により生活維持のための資金を必要とする世帯へ「新型コロナ特例緊急小口資金」と「新型コロナ特例総合支援資金」の貸付を実施しました。

(主な対象) 低所得世帯（非課税世帯等）、障がい者世帯、高齢者世帯、離職者等

(資金種類) ※令和4年度に貸し付けがあった資金

緊急小口資金	緊急かつ一時的に生計の維持が困難となった場合に貸付ける少額の費用
福祉費	日常生活を送るうえで又は自立するために一時的に必要であると見込まれる費用
総合支援資金	失業世帯等の生活の立て直しのための継続的な相談支援と生活費等の貸付
新型コロナ特例緊急小口資金	新型コロナウイルス感染症の影響を受けて、休業等による収入の減少があり、緊急かつ一時的な生計維持のための貸付を必要とする世帯
新型コロナ特例総合支援資金	新型コロナウイルスの影響を受けて、収入の減少や失業等により生活に困窮し、日常生活の維持が困難となっている世帯

(感染症対策) 職員はマスクを着用し、毎日健康管理を行いました。

相談者にもマスクの着用をお願いしました。

相談場所（相談室等）にはパネルを設置し、空気清浄機を用いて換気をしながら相談を行いました。

相談終了後は、除菌・消毒作業を行いました。

(実績)

	資金名	金額	延べ件数	世帯数
1	緊急小口、緊急小口(要保護世帯向け)	708,000円	10	10
2	福祉費	41,000円	1	1
3	総合支援資金	400,000円	1	1
4	新型コロナ特例緊急小口資金	1,000,000円	5	新規のみ
5	新型コロナ特例総合支援資金	6,700,000円	14	12
	合計	8,849,000円	31	24

(内訳)

町別	
国見町	2
国東町	12
武蔵町	9
安岐町	8
合計	31

年齢別	
20代	1
30代	4
40代	0
50代	6
60代	10
70代	3
合計	24

雇用形態	
自営	8
正規	2
非正規	3
生保	5
無職	4
学生	1
その他	1
合計	24

業種	
飲食関係	3
製造	2
接客	2
農業	1
漁師	1
美容師	1
通信	1
不動産	1
介護	1
学生	1
その他	1
無職	9
合計	24

※月別の実績表

貸付決定月	資金名	貸付金額	貸付件数	受付窓口
4月	新型コロナ特例総合支援資金	450,000 円	1件	国見：0件 国東：1件 武蔵：1件 安岐：0件
	新型コロナ特例緊急小口資金	200,000 円	1件	
5月	新型コロナ特例総合支援資金	600,000 円	1件	国見：0件 国東：1件 武蔵：1件 安岐：0件
	新型コロナ特例緊急小口資金	200,000 円	1件	
6月	新型コロナ特例総合支援資金	1,000,000 円	3件	国見：1件 国東：2件 武蔵：2件 安岐：2件
	新型コロナ特例緊急小口資金	400,000 円	2件	
	緊急小口資金(保護繋ぎ)	55,000 円	1件	
	福祉費(冷蔵庫代)	41,000 円	1件	
7月	新型コロナ特例総合支援資金	1,500,000 円	3件	国見：1件 国東：0件 武蔵：2件 安岐：1件
	緊急小口資金(保護繋ぎ)	90,000 円	1件	
9月	新型コロナ特例総合支援資金	1,650,000 円	3件	国見：0件 国東：2件 武蔵：1件 安岐：2件
	新型コロナ特例緊急小口資金	200,000 円	1件	
	緊急小口資金(保護繋ぎ)	70,000 円	1件	
10月	新型コロナ特例総合支援資金	1,500,000 円	3件	国見：0件 国東：2件 武蔵：1件 安岐：0件
11月	緊急小口資金(保護繋ぎ)	200,000 円	2件	国見：0件 国東：1件 武蔵：0件 安岐：1件
1月	緊急小口資金(保護繋ぎ)	80,000 円	1件	国見：0件 国東：1件 武蔵：0件 安岐：0件
2月	特例小口資金	70,000 円	1件	国見：0件 国東：2件 武蔵：1件 安岐：1件
	緊急小口資金(保護繋ぎ)	93,000 円	2件	
	総合支援資金	400,000 円	1件	
3月	緊急小口資金(保護繋ぎ)	50,000 円	1件	国見：0件 国東：0件 武蔵：0件 安岐：1件

	R 4	R 3
相談延人数	150 人	252 人
相談延回数	276 回	438 回
貸付件数	31 件	154 件
貸付総額	8,849,000 円	62,398,000 円

## 7. 団体への支援事業

目 的	各団体の事務局を担当し、役員等の研修会や会員の交流会の実施及び各行事への参加等、団体活動の支援を目的とします。	
支援対象	市 3 団体	支部、地区 11 団体
	・国東市民生委員児童委員連合会[民児連]	・5地区の民生委員児童委員協議会
	・国東市老人クラブ連合会[市老連]	・4支部の老人クラブ連合会
	・国東市身体障害者福祉協議会[市身障協]	・2支部の身体障害者福祉協議会

事 業	【下記に伴う会計出納事務・連絡調整・文書発送等の事務全般】			
	【主要な実施事業】			
	[民児連]	市) 定例会	(通年) 毎月各地区民児協で開催される定例会連絡調整等	
		市) 在宅福祉調査	(1回) 各行政区の一人暮らし高齢者等調査、台帳整備等	
		市) 安心箱設置事業	(通年) 70歳以上の一人暮らし高齢者宅等に設置	
		市) 民生委員週間PR活動	(1回) 横幕掲示による啓発活動	
		市) 役員会 等	(4回) 役員会、会長会議	
		市) ハッピーメール事業	(通年) 新生児宅を訪問	
		市) 民生委員児童委員合同研修会	(1回) ベイグランド国東	
		市) 主任児童委員連絡会	(2回) 意見交換会、学習会	
		県) 単位民児協会長研修	(1回) 単位民児協会長参加	
		県) 子育て環境セミナー	(1回) 主任児童委員参加	
		県) 県地域福祉推進大会	(1回) 表彰者のみ出席	
		県) 中堅民生委員児童委員研修会	(1回) ホテル&リゾート別府湾	
		県) 主任児童委員研修会	(1回) 大分県教育会館	
		県) ブロック別研修会	(1回) 杵築市住吉浜リゾートパーク	
		県) 退任式・委嘱状伝達式	(1回) 市内、別府公会堂	
		[市老連]	市) 役員会 等	(3回) 理事会・正副会長会議・会長会議等
			市) 文集「ふれあい」の発行	(5回) 文集編集委員会開催、投稿募集・校正等
			市) くにさき福祉のつどい	(1回) 規模縮小での実施
			市) 市老連スポーツ大会	(1回) 国東町競技場、ゲートボール場
			市) 社会奉仕の日	(1回) 美化活動・植栽活動・除草活動等
			市) 災害支援活動	(1回) 被災地(山形・新潟)へタオル寄付(国東支部)
			市) タオル収集活動	(1回) 女性部活動でタオル収集(歳末たすけあい運動)
			市) 友愛訪問活動	(通年) 会員同士の見守り活動等
			市) 人権学習会への参加	(1回) 役員
			県) 県地域福祉推進大会	(1回) 表彰者のみ出席
			県) 県老連スポーツ大会	(1回) 大分市平和市民公園
			県) 地域支え合い(友愛)活動研修会	(1回) 大分県総合福祉会館
			県) 優良活動事例発表会	(1回) 姫島村での開催
			他) 交通安全大会への参加	(2回) 春・秋開催 会長参加
		[市身障協]	市) 役員会 等	(3回) 役員会、支部長会議等
			市) 親善日帰りバス旅行	(1回) 佐伯市方面
			市) くにさき福祉のつどい	(1回) 会長表彰

## 《 ボランティア・市民活動センター事業 》

### ① 児童による愛のお便り運動

(目的) 児童と高齢者のハガキによる交流を促すことで、高齢者に対する敬愛の心を醸成することを目的とします。

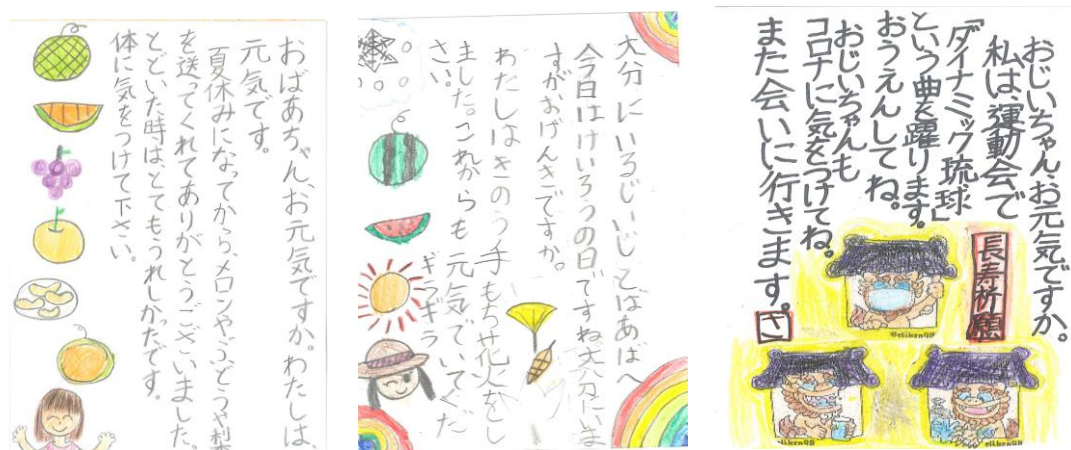
(対象) 市内全小学生

(実施) 令和4年9月(敬老月間)

【小学生から高齢者へのお便り数】

国見地区	国東地区	武蔵地区	安岐地区	合計
89枚	306枚	175枚	359枚	929枚

(効果) 手紙による交流を通して高齢者に対する敬愛と交流を深めることができました。



### ② 夏のボランティア体験月間

(目的) 夏休みの期間中、ボランティア活動を体験することにより、自分たちが住む地域社会の福祉課題や地域課題を理解し、ボランティア活動への積極的な参加を促進することを目的とします。

(実施) 令和4年7月21日 ~ 8月31日

小学生	中学生	高校生	大学生・短大	合計
申込者数	0名	25名	0名	25名
延活動数	0名	37名	0名	37名

(対象) 市内の児童・生徒・学生・社会人および中高年層

(効果) 施設でのボランティア活動を通して、ボランティア精神や福祉の心の醸成を図ることができました。



(参加者の感想)

- ・コミュニケーションの大切さを改めて知ることが出来た。
- ・初めて仕事風景を見て、色々な工夫がされていることに驚いた。
- ・今回の経験を活かして高齢者との関わりを積極的にしていきたい。
- ・今回の体験を周りの人に伝え、少しでも福祉に興味を持ってもらいたい。



### ③ 市社協指定ボランティア協力校

(目的) 市内の学校をボランティア協力校に指定し、学校関係者と社会福祉関係者及び地域住民が協力して活動を行うことで、児童生徒の「優しさ」「いたわり」「行動する勇気」と自主性を養い、社会奉仕と社会連帯の豊かな心を育てることを目的とします。

(実施) ※単年度の指定 10校

学 校 名		
国見小学校	富来小学校	国東小学校
小原小学校	旭日小学校	国東中学校
国東高等学校	志成学園	安岐小学校
安岐中学校		

#### 【ボランティア協力校の主な活動】

- ・校内新聞等によるボランティアの広報啓発
- ・地域住民や社会福祉施設等との交流、訪問活動
- ・福祉学習会等の実施
- ・収集、募金活動への協力
- ・地域団体と協働したボランティア活動（地域行事や清掃等）

(効果) 各学校でのボランティア活動の取り組みを通じて、児童、生徒に対してボランティア精神を醸成することができました。

旭日小学校  
の鉢を  
海岸清掃と  
高年齢者へ  
お世話にな  
プレゼント  
った花



### ④ ボランティア活動保険

(目的) ボランティア活動中における様々な事故に対する備えとしてボランティアの方々の補償を行います。

(実施) ボランティア活動保険の周知・加入手続きや問い合わせ対応

申請団体・個人	申請者数	金額	補償期間
48	1,060 人	422,150 円	申込翌日～3月31日迄

※主な申請団体  
国東市民児協  
国東市防災士連絡協議会  
国東高校 J R C 部など

### ⑤ フードバンク事業

(目的) 食品企業や個人の方から、さまざまな理由で販売が難しいが、まだ食べられるといった食品、家で使わなくて余っている食品等をご提供していただき、生活に困窮している方へ無償で提供することを目的とします。

(実施) 大分県社協（フードバンク）より頂いた寄付を生活困窮者へ無償配布

	支援回数	主な対象者	備考
世帯	22回	生活保護つなぎ 生活困窮者 多重債務者 税金の滞納者	
団体	4回	支えあい活動 子ども食堂	お米 お菓子等

## ⑥ 災害ボランティアネットワーク連絡会

(目的) 国東市内において災害時におけるボランティアの円滑な活動や平常時における防災・減災のための活動を推進する「国東市災害ボランティアネットワーク連絡会」を立ち上げました。



国東市防災士連絡協議会  
 国東市民生委員児童委員連合会  
 国東市商工会青年部  
 国東姫島介護支援専門員協議会  
 国東市老人クラブ連合会  
 国東市役所 総務課 防災係  
 国東市役所 総務課 総務係  
 大分県東部振興局  
 大分県防災アドバイザー  
 大分県災害ボランティア・福祉支援センター

## ⑦ その他（被災地支援）

8月3日からの大雨で北海道・東北地方を中心に災害が発生しました。災害時用としてタオル・古タオルを山形県飯豊町災害ボランティアセンターに約2,000枚、新潟県関川村災害ボランティアセンターに約2,300枚の寄付を行いました。



このタオルは、国東市老人クラブ連合会が毎年歳末たすけあい運動の一環として、市内の福祉施設に寄付をする一部を災害支援用に備蓄したものや令和3年度に市老連国東支部が災害支援のために集めたタオルです。

## 《 生活困窮者自立支援事業 》

### ① 自立相談支援事業(必須) 延べ支援回数:413回 (内新規相談者:53名)

(目的) 生活困窮者の多くは自身の健康や障がい、家族介護、育児の問題等の福祉課題を抱え、失業等の生活環境の大きな変化によって、経済的な問題とともに様々な生活課題を深刻化させており、その問題の多くは、家族や地域等の支えが少なく孤立した生活を送るなどの社会的孤立が背景になっています。

このため、生活困窮者自立支援法においても、その理念として『生活困窮者の自立と尊厳の確保』と『生活困窮者支援を通じた地域づくり』が掲げられ、本人を中心に寄り添った支援や地域ネットワークづくり、社会資源づくり、地域のつながりづくり等を目的としています。

- (実施) ①生活困窮者の抱えている課題を分析し、そのニーズを把握  
 ②ニーズに応じた支援が計画的かつ継続的に行われるよう、自立支援計画を策定  
 ③自立支援計画に基づく各種支援が包括的に行われるよう、関係機関との連絡調整  
 ④広報周知活動の徹底  
 ⑤新たな社会資源の開発と地域理解の促進  
 ⑥就労準備支援事業との連携

### ② 家計改善支援事業(任意) 延べ支援回数:74回

(目的) 生活困窮者の多くは、家計に関する課題を抱えており、自立相談支援事業による対応だけでは十分とは言えません。家計相談支援事業は、相談者とともに家計の状況や課題を明らかにし、相談者自らが家計の管理をしようとする意欲を高めていくことを目指します。家計の収支状況を明らかにすることは、円滑な就労支援にもつながる為、再び生活困窮状態になることを防ぐ効果も期待されています。

- (実施) ①自立相談支援事業との連携  
 ②家計管理に関する支援  
 ③滞納の解消や各種給付制度等の利用に向けた支援  
 ④債務整理に関する支援  
 ⑤貸付けの斡旋、事務等

### ③ 住宅確保給付金の支給(必須) 延べ支援回数:0回

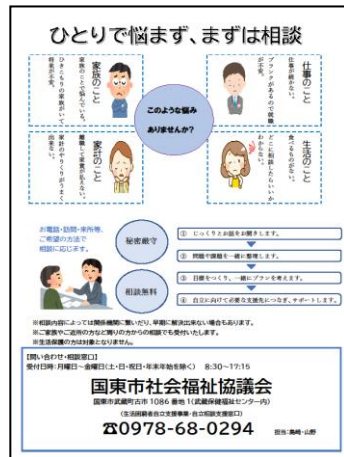
### ④ 感染症対策

新型コロナの感染防止の為、相談場所(相談室)にはパネルを設置し、空気清浄機を用いて換気をしながら相談業務を行い、相談終了後は除菌・消毒作業を実施しました。

### ⑤ 周知活動

本事業の周知を、区長回覧によるチラシの配布により、年3回行いました。

#### 配布チラシ



## ⑥ 相談実績

### (1) 相談件数

月	新規 相談 受付	性別		年 代 別																延べ 支援 回数		
		男性	女性	10代		20代		30代		40代		50代		60代		70代		80代以上			不明	
				男	女	男	女	男	女	男	女	男	女	男	女	男	女	男	女		男	女
4月	3	2	1									1				1	1					33
5月	5	2	3						1	1	1				1		1					27
6月	3	0	3					1				1		1								38
7月	9	4	5			1		1	1	1	2	1				1		1				40
8月	3	2	1					1						1			1					33
9月	5	3	2			2					1					1		1				42
10月	6	5	1							1	3			1				1				65
11月	5	3	2							1				1				1	1	1		57
12月	1	0	1																		1	29
1月	3	3	0													2		1				21
2月	5	3	2						2			1	1			1						29
3月	5	1	4		1									1	2			1				73
合計	53名	28	25	0	1	3	0	1	2	4	4	8	3	5	4	3	6	3	4	1	1	487回

### (地区別) 相談件数

内 容	国見町	国東町	武蔵町	安岐町	市外不明	合計	増減	R3
新規相談件数	4	15	16	17	1	53	▲ 14	67
自立相談延べ支援回数	43	119	78	171	2	413	▲ 111	524
家計改善延べ支援回数	0	0	32	42	0	74	26	48

### (2) 相談経路

No.	内 容	件数
1	本人自ら連絡（来所・電話）	36
2	家族・知人から連絡（来所・電話）	2
3	関係機関・関係者から紹介	15

### (3) 相談内容（複数回答あり）

No.	相 談 内 容	件数
1	収入・生活費のこと	28
2	仕事探し、就職について	8
3	その他	8
4	住まいについて	7
5	食べるものがない	6
6	病気や健康、障害のこと	4
7	家族との関係について	4
8	介護のこと	4
9	家賃やローンの支払いのこと	3
10	税金や公共料金等の支払いについて	2
11	債務について	2
12	ひきこもり・不登校	1
13	仕事上の不安やトラブル	1
14	子育て	1
15	地域との関係について	1

### (4) 相談結果

No.	結 果 内 容	件数
1	情報提供・相談のみで終了	27
2	他機関につなぐ （生活福祉資金、フードバンク、 包括、生活保護、家計改善、 居宅介護支援事業所、タイレシ、 弁護士、くらしサポート、鈴鳴荘）	22
3	継続支援中	3
4	中断・終了	1

### (5) 住居確保給付金の相談者詳細

No.	住所	年代	性別	世帯状況	備 考
1	安岐町	40	女	1人	※要件に該当せず。
2	国東町	不明	男	2人	※知人からの問合せのみ。
3	武蔵町	20	男	1人	※要件にある活動が出来ない。⇒申請断念。
4	安岐町	不明	男	1人	※問合せのみ
5	安岐町	40	男	3人	※基準額以上の収入があり、該当せず。

### (6) 住居確保給付金の相談内容

No.	内 容	相談数
1	新型コロナウイルスの影響で、収入が減少。	0
2	新型コロナウイルスの影響で、休業。	0
3	新型コロナウイルスの影響で、失業。	0
4	その他	5

令和4年度 生活困窮者自立支援事業 活動一覧表

月	日	区分	内容
4	1	自立相談	相談支援 (1件)
	4	自立相談	相談支援 (1件)
	5	自立相談	相談支援 (2件)
	6	自立相談	相談支援 (2件) 【新規】1件
	7		関係機関と協議 (福祉課)
	7	家計改善	相談支援 (1件)
	8	自立相談	相談支援 (1件)
	11		関係機関と協議 (ワーカーズコープ)
	11	自立相談	相談支援 (3件)
	12	家計改善	相談支援 (1件)
	12	自立相談	相談支援 (1件)
	13	自立相談	相談支援 (2件)
	14	自立相談	相談支援 (1件) 【新規】1件
	15		関係機関と協議 (ハローワーク)
	15	自立相談	相談支援 (1件)
	18	自立相談	相談支援 (1件) 【新規】1件
	18	家計改善	相談支援 (1件)
	18	家計改善	相談支援 (1件)
	20		関係機関と協議 (ワーカーズコープ)
	20	自立相談	相談支援 (1件)
	21	自立相談	相談支援 (1件)
	21		関係機関と協議 (ハローワーク)
	25	自立相談	相談支援 (2件)
	25		関係機関と協議 (ワーカーズコープ)
	25		関係機関と協議 (福祉課)
	26	自立相談	相談支援 (1件)
	26	家計改善	相談支援 (1件)
	28	自立相談	相談支援 (2件)
28		関係機関と協議 (福祉課、職業訓練校)	
28	家計改善	相談支援 (2件)	
9	自立相談	相談支援 (3件) 【新規】1件	
9	家計改善	相談支援 (1件)	
9		関係機関と協議 (姫島村社協、職業訓練校)	
10	自立相談	相談支援 (1件)	
10		関係機関と協議 (福祉課、職業訓練校)	
11	自立相談	相談支援 (2件) 【新規】1件	
12		大分県市町村社協新任職員研修会	
12		関係機関と協議 (なのはな、まちづくり推進課)	
13	自立相談	相談支援 (1件)	
13		緊急小口資金等特例貸付に係る担当者会議	
13	家計改善	相談支援 (1件)	
16		関係機関と協議 (福祉課、タイレシ、他)	
17		ひきこもり支援に係る市町村連絡会議 (Web)	
17	自立相談	相談支援 (2件) 【新規】1件	
18	自立相談	相談支援 (1件) 【新規】1件	
19		関係機関と協議 (包括、ハローワーク、福祉課)	
19	自立相談	相談支援 (1件)	
20		関係機関と協議 (ワーカーズコープ)	
20	自立相談	相談支援 (1件)	
20		生活困窮者自立支援制度 新任担当職員研修	
23	自立相談	相談支援 (2件)	
24	家計改善	相談支援 (1件)	
25	家計改善	相談支援 (1件)	
26	自立相談	相談支援 (1件) 【新規】1件	
26		関係機関と協議 (包括)	
27	自立相談	相談支援 (1件)	
30	自立相談	相談支援 (1件)	
31	自立相談	相談支援 (1件)	
6	1		関係機関と協議 (包括)
	1	自立相談	相談支援 (1件)
	2	自立相談	相談支援 (3件)
	2		関係機関と協議 (武蔵総合支所)
	6	自立相談	相談支援 (2件)
	6	家計改善	相談支援 (1件)

月	日	区分	内容
6	7	自立相談	相談支援 (3件) 【新規】1件
	8		関係機関と協議 (包括)
	9		関係機関と協議 (福祉課)
	9	自立相談	相談支援 (1件)
	10	自立相談	相談支援 (1件)
	10		生活保護受給者等就労自立促進協議会 (書面)
	10	家計改善	相談支援 (1件)
	13	自立相談	相談支援 (2件)
	14	自立相談	相談支援 (1件)
	14		関係機関と協議 (福祉課)
	15		支援調整会議 (福祉課、ワーカーズコープ)
	15	自立相談	相談支援 (2件)
	16	自立相談	相談支援 (1件)
	17	自立相談	相談支援 (1件) 【新規】1件
	17		関係機関と協議 (福祉課)
	20		関係機関と協議 (福祉課)
	20	自立相談	相談支援 (1件)
	21	自立相談	相談支援 (1件)
	22	自立相談	相談支援 (2件)
	23		関係機関と協議 (鈴鳴荘)
	23	自立相談	相談支援 (1件)
	23	家計改善	相談支援 (1件)
	24	自立相談	相談支援 (1件)
	27		関係機関と協議 (武蔵総合支所)
	27		住宅セーフティネット法関連協議
	27		関係機関と協議 (福祉課)
	28	自立相談	相談支援 (1件) 【新規】1件
	28	家計改善	相談支援 (1件)
28		災害ボランティア運営スタッフ研修会	
1		関係機関と協議 (ワーカーズコープ)	
1	自立相談	相談支援 (1件)	
4	自立相談	相談支援 (1件)	
4		関係機関と協議 (ハローワーク、包括)	
5	家計改善	相談支援 (1件)	
5	自立相談	相談支援 (1件) 【新規】1件	
6	自立相談	相談支援 (2件)	
8		関係機関と協議 (なのはな)	
8	家計改善	相談支援 (1件)	
11		関係機関と協議 (ワーカーズコープ)	
12	家計改善	相談支援 (1件)	
13		関係機関と協議 (ワーカーズコープ)	
14	自立相談	相談支援 (1件) 【新規】1件	
14	家計改善	相談支援 (1件)	
15	自立相談	相談支援 (1件) 【新規】1件	
15	自立相談	相談支援 (3件)	
19		関係機関と協議 (福祉課)	
20	自立相談	相談支援 (2件) 【新規】2件	
21	自立相談	相談支援 (3件) 【新規】1件	
21		関係機関と協議 (タイレシ、福祉課)	
22	自立相談	相談支援 (2件) 【新規】1件	
25		関係機関と協議 (三角ベース、福祉課)	
25	自立相談	相談支援 (4件) 【新規】1件	
26	自立相談	相談支援 (2件)	
27	自立相談	相談支援 (2件)	
28	自立相談	相談支援 (2件) 【新規】1件	
28		関係機関と協議 (まちづくり推進課、福祉課)	
29		関係機関と協議 (福祉課)	
29	家計改善	相談支援 (1件)	
8	1	自立相談	相談支援 (2件)
	3	自立相談	相談支援 (1件)
	4		住居支援ネットワーク会議
	4		関係機関と協議 (タイレシ、国見包括)
	5		関係機関と協議 (国見包括)
5	家計改善	相談支援 (1件)	

月	日	区分	内容
8	8		関係機関と協議 (福祉課、姫島村社協)
		自立相談	相談支援 (1件)
	9	自立相談	相談支援 (2件) 【新規】1件
	10		関係機関と協議 (福祉課)
		自立相談	相談支援 (1件)
	12	自立相談	相談支援 (2件) 【新規】2件
	15		関係機関と協議 (福祉課、ワーカーズコープ)
	17	自立相談	相談支援 (1件)
	18		第2回生活福祉資金事務担当者会議 (ZOOM)
	19		関係機関と協議 (姫島村社協)
	22		関係機関と協議 (ワーカーズコープ、他)
		自立相談	相談支援 (2件)
	23		関係機関と協議 (姫島村社協)
	24		関係機関と協議 (ハローワーク)
	25		関係機関と協議 (姫島村社協、福祉課)
			庁内連携会議 (市役所関係課、関係部署)
	26		関係機関と協議 (ワーカーズコープ、他)
		自立相談	相談支援 (3件)
	29	自立相談	相談支援 (2件)
			関係機関と協議 (福祉課)
	30	家計改善	相談支援 (1件)
自立相談		相談支援 (2件)	
31		関係機関と協議 (姫島村社協、福祉課)	
	家計改善	相談支援 (1件)	
9	1	自立相談	相談支援 (1件)
			関係機関と協議 (福祉課)
	2	家計改善	相談支援 (1件)
	5	自立相談	相談支援 (2件)
	6	自立相談	相談支援 (3件)
			関係機関と協議 (ワーカーズコープ)
	7		関係機関と協議 (ワーカーズコープ)
		自立相談	相談支援 (3件)
	8	家計改善	相談支援 (1件)
		自立相談	相談支援 (1件)
	9		関係機関と協議 (武蔵総合支所、福祉課、他)
		家計改善	相談支援 (1件)
	12	自立相談	相談支援 (4件) 【新規】1件
		自立相談	相談支援 (1件) 【新規】1件
	13		関係機関と協議 (ワーカーズコープ)
		自立相談	相談支援 (1件)
	14	自立相談	相談支援 (3件) 【新規】2件
			関係機関と協議 (福祉課)
	15	家計改善	相談支援 (1件)
		自立相談	相談支援 (1件)
	16		関係機関と協議 (社協)
自立相談		相談支援 (1件)	
20	自立相談	相談支援 (1件)	
		関係機関と協議 (福祉課)	
21	自立相談	相談支援 (2件)	
22	自立相談	相談支援 (1件)	
27	自立相談	相談支援 (1件)	
		関係機関と協議 (タイレン)	
28		関係機関と協議 (タイレン)	
	自立相談	相談支援 (2件)	
30		関係機関と協議 (福祉課)	
	家計改善	相談支援 (1件)	
3	自立相談	相談支援 (1件)	
		関係機関と協議 (福祉課)	
4	自立相談	相談支援 (1件)	
	自立相談	相談支援 (1件) 【新規】1件	
5		支援調整会議	
		関係機関と協議 (ワーカーズコープ)	

月	日	区分	内容
10	7	家計改善	相談支援 (1件)
			関係機関と協議 (包括)
	11	自立相談	相談支援 (1件)
		家計改善	相談支援 (1件)
	12	自立相談	相談支援 (1件)
		家計改善	相談支援 (1件)
			関係機関と協議 (包括)
	13		関係機関と協議 (包括、ワーカーズコープ)
		自立相談	相談支援 (3件)
	14	自立相談	相談支援 (1件)
			関係機関と協議 (ワーカーズコープ)
	17		関係機関と協議 (包括、福祉課、ワーカーズコープ)
		自立相談	相談支援 (1件)
	18	自立相談	相談支援 (1件)
			関係機関と協議 (包括、ワーカーズコープ)
	19		ひきこもり支援に係る市町村連絡会議
		自立相談	相談支援 (1件)
	20	家計改善	相談支援 (2件)
		自立相談	相談支援 (1件) 【新規】1件
	24	自立相談	相談支援 (4件) 【新規】2件
			関係機関と協議 (包括、ワーカーズコープ)
25	自立相談	相談支援 (3件) 【新規】1件	
		関係機関と協議 (包括、福祉課、他)	
26		住居支援ネットワーク会議	
	自立相談	相談支援 (2件) 【新規】1件	
27	自立相談	相談支援 (4件)	
	家計改善	相談支援 (1件)	
28		関係機関と協議 (福祉課、ワーカーズコープ)	
	自立相談	相談支援 (1件)	
31		関係機関と協議 (ワーカーズコープ、包括)	
	家計改善	相談支援 (1件)	
11	1	自立相談	相談支援 (1件) 【新規】1件
			関係機関と協議 (包括、ワーカーズコープ)
	2		関係機関と協議 (包括、ワーカーズコープ)
		自立相談	相談支援 (1件)
	4	自立相談	相談支援 (2件)
		家計改善	相談支援 (1件)
	7	自立相談	相談支援 (1件)
			関係機関と協議 (天空の館、包括、他)
	8		関係機関と協議 (包括、福祉課、ワーカーズコープ)
		自立相談	相談支援 (3件) 【新規】2件
	9	自立相談	相談支援 (2件)
			関係機関と協議 (ワーカーズコープ、包括)
	10	自立相談	相談支援 (1件)
		家計改善	相談支援 (1件)
	11		関係機関と協議 (ワーカーズコープ、包括)
		家計改善	相談支援 (1件)
	14		関係機関と協議 (包括)
		自立相談	相談支援 (2件) 【新規】2件
	15		関係機関と協議 (福祉課)
	16		関係機関と協議 (ワーカーズコープ)
	17	自立相談	相談支援 (3件)
18	自立相談	相談支援 (1件)	
21		住居支援ネットワーク会議	
	自立相談	相談支援 (1件)	
22		関係機関と協議 (福祉課、エスケイ株式会社)	
	自立相談	相談支援 (3件)	
25	自立相談	相談支援 (2件)	
		関係機関と協議 (ワーカーズコープ、福祉課)	
28	自立相談	相談支援 (2件)	
	家計改善	相談支援 (1件)	
30	自立相談	相談支援 (1件)	

月	日	区分	内容
12	1		関係機関と協議（姫島村社協、福祉課、他）
		自立相談	相談支援（2件）
			生活福祉資金・自立相談担当者会議ZOOM研修
	2	自立相談	相談支援（2件）
		家計改善	相談支援（1件）
	5	自立相談	相談支援（2件）
			関係機関と協議（三角ベース）
	6		関係機関と協議（姫島村社協）
	7	自立相談	相談支援（1件）
			関係機関と協議（ワーカーズコープ）
	8		関係機関と協議（包括）
		家計改善	相談支援（1件）
		自立相談	相談支援（1件）【新規】1件
	9		関係機関と協議（ワーカーズコープ、包括）
		自立相談	相談支援（1件）
	12		関係機関と協議（ワーカーズコープ、タイレンシ、包括）
	13		関係機関と協議（ワーカーズコープ）
	14		関係機関と協議（ハローワーク）
	15	自立相談	相談支援（1件）
			支援調整会議
	16	家計改善	相談支援（1件）
	19	家計改善	相談支援（1件）
	20		関係機関と協議（ワーカーズコープ）
	26		関係機関と協議（ワーカーズコープ）
	27		関係機関と協議（包括、ワーカーズコープ）
		自立相談	相談支援（1件）
	28	家計改善	相談支援（1件）
	1	4	
5		家計改善	相談支援（1件）
10		自立相談	相談支援（2件）【新規】1件
11		自立相談	相談支援（1件）【新規】1件
13			関係機関と協議（包括、ワーカーズコープ）
		自立相談	相談支援（1件）
16			関係機関と協議（ハローワーク、福祉課）
		自立相談	相談支援（1件）
17		家計改善	相談支援（1件）
19			ひきこもり会議
19		自立相談	相談支援（1件）
			関係機関と協議（ハローワーク）
20			住居支援ネットワーク会議
		自立相談	相談支援（1件）
23			関係機関と協議（ワーカーズコープ）
	自立相談	相談支援（1件）	
26		関係機関と協議（杵築市社協、福祉課）	
	自立相談	相談支援（1件）	
27		関係機関と協議（安岐総合支所、福祉課）	
	自立相談	相談支援（1件）【新規】1件	
	家計改善	相談支援（1件）	
31	自立相談	相談支援（1件）	
2	1		生活困窮者自立支援制度推進検討会議（ZOOM）
	2	自立相談	相談支援（1件）
			関係機関と協議（福祉課、ワーカーズコープ）
	3	自立相談	相談支援（1件）
		家計改善	相談支援（1件）
	6		関係機関と協議（ワーカーズコープ）
		自立相談	相談支援（3件）【新規】2件
	7		関係機関と協議（ワーカーズコープ、包括）
		自立相談	相談支援（2件）
	8		関係機関と協議（包括、国見包括）
自立制度		相談支援（1件）	
9		関係機関と協議（包括、福祉課）	
10		関係機関と協議（福祉課、おおいたサポステ）	

月	日	区分	内容
2	13	自立相談	相談支援（1件）【新規】1件
			関係機関と協議（福祉課、ワーカーズコープ）
	14		関係機関と協議（包括）
	15	家計改善	相談支援（1件）
	16	自立相談	相談支援（1件）
		家計改善	相談支援（1件）
	17	自立相談	相談支援（1件）【新規】1件
			関係機関と協議（福祉課）
	20		関係機関と協議（タイレンシ、福祉課）
	21	自立相談	相談支援（2件）
	22		関係機関と協議（教育委員会）
	24		令和4年度法テラス大分地方協議会（ZOOM）
	27	自立相談	相談支援（1件）【新規】1件
28		関係機関と協議（くらしサポート鈴鳴荘）	
3	1	家計改善	相談支援（1件）
	2		関係機関と協議（包括）
		自立制度	相談支援（2件）【新規】2件
	3		関係機関と協議（くらしサポート鈴鳴荘）
		自立相談	相談支援（2件）
	6	家計改善	相談支援（1件）
		自立相談	相談支援（1件）
	7	自立相談	相談支援（1件）
	8		関係機関と協議（ワーカーズコープ、くらしサポート鈴鳴荘）
		家計改善	相談支援（1件）
	9	自立相談	相談支援（1件）
			関係機関と協議（三角ベース、ハウエン）
	10		関係機関と協議（くらしサポート鈴鳴荘）
		自立相談	相談支援（2件）【新規】1件
	13		関係機関と協議（鈴鳴荘、市商工会、他）
		家計改善	相談支援（2件）
	14		関係機関と協議（旭日地区コーディネーター）
14	自立制度	相談支援（2件）	
		支援調整会議	
15		関係機関と協議（県社協）	
	家計改善	相談支援（1件）	
16	家計改善	相談支援（1件）	
		関係機関と協議（包括）	
17		関係機関と協議（包括、福祉課、鈴鳴荘、他）	
	自立相談	相談支援（1件）【新規】1件	
20		関係機関と協議（包括）	
22		関係機関と協議（福祉課、包括）	
23		関係機関と協議（ワーカーズコープ、福祉課）	
	自立相談	相談支援（2件）	
23	家計改善	相談支援（1件）	
		関係機関と協議（ワーカーズコープ）	
24	自立相談	相談支援（1件）	
		関係機関と協議（包括、福祉課）	
27	自立相談	相談支援（2件）【新規】1件	
	家計改善	相談支援（1件）	
28		関係機関と協議（包括、ワーカーズコープ）	
		関係機関と協議（福祉課、鈴鳴荘、他）	
29	自立相談	相談支援（2件）	
		関係機関と協議（包括）	
31	自立制度	相談支援（1件）	
	家計改善	相談支援（1件）	
		関係機関と協議（ワーカーズコープ、包括）	

## 《 介護予防・日常生活支援総合事業 》

### ①-1 生活支援サービス体制整備事業【生活支援コーディネーター・協議体の設置】

(目的)

団塊の世代が後期高齢者となる2025年を目途に、重度な要介護状態となっても住み慣れた地域で自分らしい暮らしを人生の最期まで続けることができるよう、医療・介護・予防・住まい・生活支援が一体的に提供される地域包括ケアシステム(協議体)の構築の実現を目的としています。

(実施)

令和4年10月20日、寄ろう会の「国東つながる暮らし共通WEBサイト」の取組が過疎地域持続的発展優良事例総務大臣賞を受賞しました。そして、市内支え合い活動拡充では、安岐町朝来地区で本格実施の体制が整いました。

令和4年度もコロナ禍で活動が制限されましたが、感染予防の中で活動を再開し、地域活性・就労的活動の促進の為にサポーター配置事業では、地域支援サポーター3名、準サポーター7名を配置。各サポーターと連携し、地域会議やスマホ教室・イベント開催やオンラインショップの運用等これまでとは違う形で地域にアプローチしました。

#### ①【第1層】

国東市支え合い活動共通WEBサイトの周知・啓発(スマホ教室含む)及びオンラインショップ運営

周知活動：寄ろう会の取組みが過疎地域持続的発展優良事例総務大臣賞受賞

大分合同新聞11月16日号、市報12月号、ケーブルテレビ番組1月28日号

社協だより64～67号、スマホ教室(49回、延べ受講者数429人)

オンラインショップ 支え合い活動DVD販売開始：令和4年11月1日

#### ②【第2層】

令和4年度 国東市地域支援サポーター配置及び準地域支援サポーター登録事業

配置事業：地域支援サポーター(3名)、準地域支援サポーター(7名)

推進活動：地域支援サポーター連絡会(毎月1回 計10回)

地域支援サポーター等・生活支援コーディネーター連絡会(新規2回)

区分	協議体名	地区	開催日
第1層	“くにさき地域応援協議会“寄ろう会(え)” 運営委員会(コロナ禍参集範囲縮小開催) ※全国過疎地域シンポジウム2022in熊本	国東市全域	※10月20日
			10月31日
			1月31日
			3月22日

(効果・考察)

令和5年度は、新型コロナの規制が緩和されたことから、コロナ以前の集合型活動とコロナ禍で発展した訪問型活動の統合化を図り生活支援サービス体制整備事業を推進します。さらに国東つながる暮らし共通WEBサイトを活用し、市内での介護予防・生活支援の周知啓発も推進していきます。

また、WEBサイト開設及びスマホ教室を切り口に訪問及び地域ケア会議・C型カンファレンスに参加し、個別課題の把握に努め、課題をもとにした地域へのアプローチ方法が確立されています。

実践活動地区が増える中で、生活支援コーディネーターのマンパワー不足を補うため、地域支援サポーターを継続配置し、連携を図りながら地域活動を支援していきます。





寄ろう会 総務大臣賞受賞



スマホ教室（市内13地区）

①-2 【戦略】生活支援サービス体制整備事業（国東市独自戦略）

（実施）

令和4年もコロナ禍で活動が制限されましたが、WEBサイトへの参画及びスマホ教室等を通じて地域へのアプローチを市内15地区で進めています。

『ちょいかせ事業（生活支援）』は訪問地区内の3行政区（富来松原、西武蔵富永、南安岐大添）を継続支援し、ちょいかせ利用対象者に対しては市介護予防担当者と地域の活動調整者と連携して、ケアマネジメント計画の作成・評価を行っています。又、安岐町朝来地区で「ちょいかせ事業」の体制づくりを試験的に令和5年1月より開始しています。

③【第3層】

『ちょいかせ事業』の創設および事業の推進・拡充

- 推進活動：サロン出前講座にて周知・啓発（4回）
- 活動調整者研修会開催（申請全9団体、参加1回）
- ちょい加勢の仕組みづくり（1地区：安岐町朝来地区）

令和4年度 新規支え合い地区（訪問地区）の推進・拡充

- 推進活動：伊美 スマホ教室（5回）
- 来浦 宅配弁当（12回）、アンケート調査（6回）
- 富来 スマホ教室（1回）、WEBサイト参画
- 国東 スマホ教室（1回）
- 武蔵東 スマホ教室（1回）
- 西武蔵 スマホ教室（5回）
- 南安岐 スマホ教室（3回）
- 朝来 スマホ教室（1回）
- ニーズ調査及び分析報告会（1回）、試験的カフェ活動（5回）

（効果・考察）

コロナ禍の影響もあり市内での支え合い活動の拡充が図れない状況にあったが、3年ぶりに安岐町朝来地区でニーズ調査を実施し地域課題の把握・抽出から大分大学の分析を受け「あさぎりカフェ」を立上げ、ちょい加勢（生活支援）の仕組みづくりを開始できています。

今後もスマホ教室を通じて、「地域への働きかけを進め”支え合い活動の拡充”と”市内デジタル化の推進”を図って行きます。



来浦 見守り弁当・アンケート調査



朝来 生活支援講演会

## ② 元気高齢者健やかサロン事業

(目的)

地域住民の閉じこもり予防を目的に、容易に通える交流の場で介護予防に資するサロン活動を支援します。

(実施)

- ①サロン活動団体に対する支援
- ②サロン活動団体の活動内容の周知等
- ③コロナ禍に於ける対応等
- ④令和5年度に向けたサロン事業の見直し
- ⑤サロン活動団体に対する活動交付金の集約事務等

内 容	地 域					合計
	国見	国東	武蔵	安岐		
開 催 回 数	752	1,515	299	844	3,410	

令和3年度  
 サロン団体数 185 団体  
 サロン開催回数 3,108 回

(効果・考察)

サロン活動団体数は、令和4年度は181団体でした。参加者の高齢化や後継者不足により、活動団体は減少しました。引き続き、サロン活動団体の周知を行うとともに、コロナ禍の活動としての見守り活動を周知していきます。

## ③ 週一元気アップ教室事業

(目的)

地域の高齢者が容易に通える場所において、住民主体で自主的に、次の①～③を実施し、地域住民のつながりを深めることができるよう支援します。

- ①週1回、決まった曜日・時間・場所で開催
- ②体操普及リーダー養成講座を修了した住民がリーダー
- ③毎回「ちょるちょる体操・めじろん元気アップ体操」等

(実施)

- ①「さ吉くんで元気体操普及リーダー養成講座」年1回開催（受講者14名、うち修了者 計13名）
- ②体操普及リーダー向けのフォローアップ教室（年10回）開催（参加者延べ 157名）
- ③市内のリハビリ専門職等と連携してのフォローアップ教室（年3回）開催
- ④開催地区への支援（発足後3週連続、3ヶ月後、6ヶ月後、1年後の年6回、2年目以降は半年ごと）
- ⑤コロナ禍における対応等
- ⑥民生委員への週一事業の周知活動
- ⑦地区訪問活動による啓発活動
- ⑧令和5年度に向けた週一事業の見直し
- ⑨サポートスタッフ養成（通信制）

内 容	地 域					全市	合計
	国見	国東	武蔵	安岐			
開 催 区	4 区	16 区	3 区	10 区		33 区	
支 援 等	7 回	30 回	3 回	17 回	13 回	70 回	

(効果・考察)

令和4年度はコロナ禍の影響もあり新規立上げは1地区、市内全体で33地区で教室が開催されました。年々、体操普及リーダー養成講座等の受講者も減少傾向にあり、アプローチ方法等の改善が必要です。令和5年度は、「サポートスタッフ養成講座」の周知啓発も重点的に行い、サポートスタッフ（準リーダー）としてリーダーと一緒に活動する体制づくりに取り組みます。



開催地区での週一元気アップ教室



元気体操リーダー養成講座



フォローアップ教室

#### ④ 地域ふれあいネットワーク会議

(目的)

保健と福祉の分野での地域活動を推進し、健康な地域づくりと子どもから高齢者までの問題の把握と解決に向けた実践活動を目的に行います。

(実施)

- ①パンフレットの刷新
- ②地区訪問活動による啓発活動等
- ③支え合い活動との連携強化

内 容	地 域					
	国見	国東	武蔵	安岐	合計	
開 催 区	20	38	23	29	110	
支 援 等	0	0	0	1	1	

(効果・考察)

令和4年度は、ネットワーク会議未実施の1地区へ訪問しました。

刷新したパンフレットを区長や民生委員等に配布し、周知や啓発をしながら、各地域へ呼んでもらえるようなきっかけづくりを行います。区によっては引継ぎがうまくいっておらず、ネットワーク会議未申請のケースがあったため、区長改選期にパンフレットを配布します。

令和4年度に新たに実施している地区や実施しなくなった地区の原因分析も必要だと思われま

令和4年度 地域支え合い活動支援事業 活動実績

①上国崎地区

(上国崎地区社会福祉協議会)

活動	項目	R4	R3
カフェ	開催日数	158	135
	利用者	2,367	1,866
	平均人数	15	14
ミニデイ	開催日数	10	0
	利用者	267	0
	平均人数	27	0
送迎支援	利用者	34	0

②竹田津地区

(竹田津くらしのサポートセンター「かもめ」)

活動	項目	R4	R3
カフェ	開催日数	62	30
	利用者	1,073	447
	平均人数	17	15
ミニデイ	開催日数	22	22
	利用者	1,562	1,517
	平均人数	71	69
送迎支援	利用者	38	9

③熊毛地区

(くまげ支えあいの会「大輪」)

活動	項目	R4	R3
カフェ	開催日数	45	39
	利用者	758	656
	平均人数	17	17
ミニデイ	開催日数	30	44
	利用者	1,447	2,760
	平均人数	48	63
送迎支援	利用者	17	0

④旭日地区

(里づくり旭日ネットワーク協議会)

活動	項目	R4	R3
カフェ	開催日数	89	37
	利用者	1,764	779
	平均人数	20	21
ミニデイ	開催日数	45	28
	利用者	2,065	1,426
	平均人数	46	51
送迎支援	利用者	0	0

⑤武蔵西地区

(武溪の会)

活動	項目	R4	R3
カフェ	開催日数	12	11
	利用者	152	200
	平均人数	13	18
ミニデイ	開催日数	0	0
	利用者	0	0
	平均人数	0	0
送迎支援	利用者	0	0

⑥豊崎地区

(一村一心の会「豊崎」)

活動	項目	R4	R3
カフェ	開催日数	51	48
	利用者	1,026	1,005
	平均人数	20	21
ミニデイ	開催日数	24	11
	利用者	418	184
	平均人数	17	17
送迎支援	利用者	192	115

令和4年度 介護予防・生活支援サービス(ちょいかせ)事業活動実績

①上国崎地区 (ちょい加勢)

活動		R4	R3
生活援助	室外清掃	1	2
	見守り、傾聴	2	3
	その他	21	6
外出支援	買物付添	22	10
合計		46	21

②竹田津地区 (ちょい加勢)

活動		R4	R3
生活援助	住居小修理	0	3
	室内清掃	0	4
	室外清掃	46	23
	その他	18	7
外出支援	通院付添	22	4
	買物付添	14	2
	その他	8	2
合計		108	45

③熊毛地区 (ちょい加勢)

活動		R4	R3
生活援助	住居小修理	3	2
	ゴミ出し	5	39
	室内清掃	4	12
	室外清掃	28	21
	その他	12	9
外出支援	通院付添	3	4
	買物付添	48	19
	その他	3	-
合計		106	106

④旭日地区 (ちょボラ)

活動		R4	R3
生活援助他	室外清掃	38	21
	その他	17	7
合計		55	28

⑤武蔵西地区 (ミニお助け隊)

活動		R4	R3
生活援助他	室外清掃	19	13
	その他	19	13
合計		38	26

⑥豊崎地区 (てつだいたい (隊))

活動		R4	R3
生活援助	室外清掃	7	2
	※その他	22	5
外出支援	買物付添	26	3
	※その他	23	-
合計		78	10

⑦安岐町富永区 (てご笑会とみなが)

活動		R4	R3
生活援助	ゴミ出し	49	50
	室外清掃	22	13
	買物代行	141	131
合計		212	194

⑧安岐町大添区 (大添助け合いの会)

活動		R4	R3
生活援助	室外清掃	3	-
	ゴミ出し	2	-
	住居小修理	1	1
	見守り、傾聴	271	64
	買物代行	3	2
外出支援	通院付添	53	30
	買物付添	65	39
	※その他	181	59
合計		579	195

⑨国東町松原区 (松原百円カフェyui)

活動		R4	R3
外出支援	買物付添	15	8
	その他	27	19
合計		42	27
通いの場		77	66

令和4年度 介護予防・日常生活支援総合事業 活動一覧表

生活支援サービス体制整備事業

寄ろう会(え)

月	日	活動
4	5	福祉支援課打合せ
	8	県東部振興局他打合せ
	25	地域支援サポーター連絡会
	25	市高齢者支援課定例会
	27	県庁にて打合せ
5	10	高齢者支援課打合せ
	10	福祉支援課打合せ
	11	市町村社協新任研修 講師
	12	安岐総合支所打合せ
	12	福祉支援課打合せ
	20	市高齢者支援課打合せ ちょいかせ事業
	23	地域支援サポーター連絡会
23	市高齢者支援課定例会	
6	10	大分県高齢者福祉課 来所対応
	10	ちょいかせ勉強会 事前打合せ
	13	ちょいかせ勉強会 ケアマネジメント
	16	市高齢者支援課打合せ
	20	国東つながる暮らし ショップページ打合せ
	22	県東部振興局 デジタル支援事業打合せ
	27	地域支援サポーター連絡会
	27	市高齢者支援課定例会
	29	ちょいかせ 活動調整者研修会
	30	過疎地域発展表彰 総務省現地調査事業説明
	30	過疎地域発展表彰 総務省現地調査(竹田津・熊本)
7	1	過疎地域発展表彰 総務省現地調査(上国崎)
	7	市議 支え合い活動説明
	8	コブおおいた 移動販売車撤退打合せ
	13	市高齢者支援課 ちょいかせ事業打合せ
	20	県デジタル支援事業 打合せ
	22	寄ろう会 県デジタル申請打合せ
	25	地域支援サポーター連絡会
	25	市高齢者支援課定例会
8	5	市議 コブおおいた移動販売車 撤退相談
	16	市高齢者支援課 移動販売車撤退打合せ
	17	セイノー運輸事業 市関係各課打合せ
	24	市議 文教厚生委員 社協ヒアリング
	25	市高齢者支援課 打合せ
	30	地域支援サポーター研修会
	30	地域支援サポーター連絡会
30	市高齢者支援課定例会	
31	市議 コブおおいた移動販売車 撤退相談	
9	6	移動店舗販売店とくし丸 打合せ
	16	市高齢者支援課打合せ 総務省受入対応
	26	地域支援サポーター連絡会
	26	市高齢者支援課定例会
	28	地域支援サポーター(安岐) 打合せ
	29	県東部振興局打合せ 寄ろう会開催等
30	市高齢者支援課打合せ 熊本取組報告対応他	
10	3	全国過疎地域 熊本取組報告委員長打合せ
	3	全国過疎地域 熊本取組報告サポーター打合せ
	4	寄ろう会打合せ 県デジタル申請
	12	武蔵圏域・地域支援サポーター打合せ
	12	市高齢者支援課打合せ 地域支援サポーター
	13	市高齢者支援課打合せ 10/31寄ろう会
	13	安岐圏域・地域支援サポーター打合せ
	20	全国過疎地域シンポジウムinくまもと 打合せ
	20	全国過疎地域シンポジウム 総務大臣賞受賞
	20	全国過疎地域シンポジウム 交流会
	21	全国過疎地域シンポジウムinくまもと取組報告
	24	地域支援サポーター連絡会
	24	市高齢者支援課定例会
	26	寄ろう会・県デジタル補助金打合せ
27	寄ろう会ショップページ打合せ	
27	寄ろう会取組み報告打合せ	
31	市長報告 総務大臣賞受賞、サポーター委嘱式	
31	第1回 寄ろう会運営委員会	

月	日	活動	
4	4	大分県高齢者福祉課 来所打合せ	
	8	東部振興局長 優良事例 総務大臣賞受賞報告	
	11	居住支援展開打合せ	
	18	東部保健所 今後の営業許可申請協議	
	21	市CATV・市高齢者支援課打合せ	
	22	市高齢者支援課打合せ R5.予算(サロン、他)	
	24	市高齢者支援課打合せ R5.予算(体制)	
	25	地域支援サポーター連絡会	
	25	市高齢者支援課定例会	
	28	寄ろう会ゆうちょ通帳 会計名義変更手続き	
	30	東部保健所打合せ 届出対応	
30	寄ろう会 県デジタル補助J:COMWi-Fi契約		
30	寄ろう会 県デジタル補助ドコモWi-Fi契約		
11	5	市CATV打合せ 寄ろう会 CATV撮影・収録	
	7	九州厚生局管内生活支援コーディネータ交流会	
	8	市CATV打合せ 寄ろう会準地域支援サポーター	
	8	市CATV打合せ 寄ろう会副委員長	
	9	市CATV打合せ 寄ろう会委員長	
	13	市CATV 寄ろう会総務大臣賞番組撮影・収録	
	14	厚労省視察対応打合せ(旭日)	
	21	厚労省・大分県 視察対応	
	22	市高齢者支援課打合せ 地域支援サポーター	
	23	市高齢者支援課定例会	
	26	寄ろう会 県デジタル補助Wi-Fi環境整打合せ	
	12	4	寄ろう会 県デジタル補助朝来Wi-Fi環境整備
		5	市高齢者支援課 新年挨拶訪問
5		大分県東部振興局 新年挨拶訪問	
10		旭日 新年挨拶訪問	
10		寄ろう会委員長 新年挨拶訪問	
13		寄ろう会正副委員長打合せ	
17		寄ろう会 県デジタル補助朝来Wi-Fi環境下見	
20		寄ろう会総務大臣賞受賞番組 内容確認	
23		市社会教育課打合せ R5.スマホ教室展開	
24		第1回地域支援サポーター意見交換会	
26		中央公民館長会議 R5.スマホ教室展開(案)	
26		県東部振興局打合せ 寄ろう会取組報告	
27		市活力創生課打合せ R5.スマホ教室展開	
27		地域支援サポーター連絡会	
27	市高齢者支援課定例会		
31	第2回寄ろう会運営委員会		
1	6	移動スーパーとくし丸連絡会・包括打合せ	
	6	長野県・移動サービス事例ZOOM報告会	
	10	生活支援コーディネーター連絡会	
	17	市医療保健課・高齢者支援課 打合せ	
	20	移動スーパーとくし丸・包括・社協連絡会	
	20	市高齢者支援課打合せ 寄ろう会	
	22	熊本県高森町・社協相互研修会	
2	1	市高齢者支援課打合せ スマホ教室	
	2	市社会教育課・市高齢者支援課打合せ	
	3	全国移動ネット・長野県NPO法人スコープ打合せ	
	6	地域支援サポーター連絡会	
	6	市高齢者支援課定例会	
	8	寄ろう会ZOOM打合せ 委員長・副委員長	
	10	市高齢者支援課打合せ スマホ教室展開	
	17	国民健康保険中央会理事 来所対応	
	22	第3回寄ろう会運営委員会	
	27	第2回地域支援サポーター意見交換会	
29	市高齢者支援課打合せ		

令和4年度 介護予防・日常生活支援総合事業 活動一覧表

生活支援サービス体制整備事業

(訪問地区) ①国見・国東

月	日	活 動
4	13	民生委員・児童委員定例会 (国見)
	14	地域ケア会議 (国東)
	20	国見ケアネット会議参加
	21	地域ケア会議 (富来・国東)
	21	地域ケア会議 (伊美)
	22	サロン (田深区) 参加 (ちょいかせ説明)
5	16	通所Cカンファレンス (豊崎・旭日)
	19	地域ケア会議 (竹田津)
	19	地域ケア会議 (国東)
6	8	生活支援コーディネーターCafé
	9	今在家老人クラブ会長打合せ (国東)
	9	地域ケア会議 (国東・富来)
	13	通所Cカンファレンス (豊崎・国東)
	23	地域ケア会議 (伊美)
	30	総務省現地調査 (国見ふるさと展示館)
7	7	地域ケア会議 (熊毛)
	7	地域ケア会議 (富来)
	8	地域共生社会推進人材養成研修
	11	今在家老人クラブ例会 (国東)
	13	民生委員・児童委員定例会 (国見)
8	10	民生委員・児童委員定例会 (国見)
	17	通所Cカンファレンス (国東)
	22	今在家老人クラブ会議・カフェ (国東)
	25	地域ケア会議 (竹田津)
9	5	今在家老人クラブカフェ打合せ (国東)
	8	地域ケア会議 (国東)
	12	通所Cカンファレンス (国東)
	14	生活支援コーディネーター研修
	15	千灯区長訪問 (国見)
	22	伊美3区区長訪問 (国見)
	22	地域ケア会議 (国東)
	27	今在家カフェオープン (国東)
	29	民生委員・区長・議員訪問 (国見)
	30	区長訪問 (国見)
10	4	今在家老人クラブ会長打合せ (国東)
	5	市議訪問 (国見)
	6	地域ケア会議 (国東)
	6	地域ケア会議 (伊美)
	13	地域ケア会議 (伊美)
	17	語ろう会【国見圏域】
	18	通所Cカンファレンス (国東)
11	1	川西区長訪問 (国見)
	9	地域ケア会議事例対象者訪問 (国見)
	15	通所Cカンファレンス (国東)
	22	今在家カフェ訪問 (国東)
	24	地域ケア会議 (伊美・熊毛)
	24	地域ケア会議 (来浦)
29	今在家老人クラブ会長打合せ (国東)	

月	日	活 動
12	2	伊美地区公民館長訪問
	7	生活支援コーディネーターCafé
	12	通所Cカンファレンス (富来・豊崎・国東)
	19	今在家老人クラブ例会・ちょいかせ (国東)
	27	国東地区公民館訪問・スマホ教室 (国東)
1	6	伊美地区スマホ教室打合せ
	11	伊美地区スマホ教室打合せ
	11	伊美地区スマホ教室
	12	地域ケア会議 (国東・富来)
	17	通所Cカンファレンス (国東)
	19	国東地区公民館訪問・スマホ教室 (国東)
	19	地域ケア会議 (来浦)
2	24	国東地区公民館訪問・スマホ教室 (国東)
	25	伊美地区スマホ教室
	2	伊美地区スマホ教室
	2	地域ケア会議 (熊毛)
	9	地域ケア会議 (熊毛)
	9	国東地区公民館スマホ教室打合せ (国東)
	9	地域ケア会議 (国東・旭日)
	10	伊美地区公民館長打合せ
	14	国東地区公民館スマホ教室 (国東)
	15	伊美地区スマホ教室
3	15	国見ケアネット会議参加
	16	通所Cカンファレンス (富来)
	17	地域共生社会推進人材養成研修
	27	伊美地区スマホ教室
	28	国東地区公民館スマホ教室 (国東)
	2	国東地区公民館長・主事会議 スマホ教室説明
	2	地域ケア会議 (富来)
	8	伊美地区スマホ教室
	9	地域ケア会議 (富来・国東)
	13	伊美地区スマホ教室
14	通所Cカンファレンス (上国崎・豊崎・旭日)	
23	今在家週一代表訪問・ミニデイ (国東)	

令和4年度 介護予防・日常生活支援総合事業 活動一覧表

生活支援サービス体制整備事業

(訪問地区) ②武蔵・安岐

月	日	活 動
4	14	地域ケア会議 (南安岐)
5	19	地域ケア会議 (武蔵西)
	25	通所型Cカンファレンス会議 (西安岐)
6	15	通所Cカンファレンス (武蔵東、安岐)
	23	地域ケア会議 (武蔵西)
	23	地域ケア会議 (西安岐)
7	7	地域ケア会議 (西安岐)
	20	通所Cカンファレンス (武蔵東、安岐)
	26	コープおおいた移動販売同行 (武蔵)
	20	通所Cカンファレンス (武蔵東、安岐)
8	1	コープおおいた移動販売同行 (武蔵)
	2	コープおおいた移動販売同行 (武蔵)
	16	コープおおいた移動販売同行 (武蔵)
	22	コープおおいた移動販売同行 (武蔵)
	22	通所型Cカンファレンス (朝来)
	24	通所Cカンファレンス (武蔵東)
	24	通所型Cカンファレンス (西安岐・安岐)
	24	通所型Cカンファレンス (東小川、下原7区)
	26	地域ケア会議 (安岐向陽台)
	26	保健推進委員研修会 (東地区)
29	保健推進委員研修会 (西地区)	
9	2	コープおおいた移動販売同行 (武蔵)
	6	コープおおいた移動販売同行 (武蔵)
	8	地域ケア会議 (安岐)
	21	通所Cカンファレンス (武蔵東・西)
	21	通所Cカンファレンス (安岐)
	22	地域ケア会議 (南安岐)
10	6	地域ケア会議 (安岐)
	13	地域ケア会議 (武蔵東)
	19	通所Cカンファレンス (武蔵東)
	19	通所Cカンファレンス (西安岐)
	20	通所Cカンファレンス (朝来)
11	10	地域ケア会議 (南安岐・安岐)
	30	通所Cカンファレンス (武蔵東・西)
	30	通所Cカンファレンス (西安岐)
12	2	寄ろう会報告チラシ持込、スマホ開催啓発
	8	地域ケア会議 (武蔵東)
	8	地域ケア会議 (安岐)
1	11	武蔵・安岐地域ケアマネジャーネットワーク会議
	19	スマホ教室 (武蔵東)
	19	地域ケア会議 (武蔵東)
	19	通所Cカンファレンス (安岐)
2	7	サロン (向陽台) 参加 (ちょいかせ説明)
	2	地域ケア会議 (西安岐)
	10	スマホ教室 (武蔵東)
	13	スマホ教室 (武蔵東)
	15	通所Cカンファレンス (安岐)
3	2	地域ケア会議 (武蔵東)
	9	地域ケア会議 (西武蔵)
	14	移動販売利用者聞き取り (武蔵)
	15	通所Cカンファレンス (武蔵東)



令和4年度 介護予防・日常生活支援総合事業 活動一覧表

生活支援サービス体制整備事業

(実践地区) ①上国崎

月	日	活 動
4	12	拡大役員会
	13	買物ツアー
	27	買物ツアー
5	11	拡大役員会
	11	買物ツアー
	19	スマホ教室
	25	スマホ教室
6	3	会計監査
	8	買物ツアー
	8	拡大役員会
	9	スマホ教室
	15	理事会(総会)
	16	ミニデイ
	18	フットバスイベント(下成仏)
	22	買物ツアー
23	スマホ教室	
7	1	総務省現地調査
	6	拡大役員会
	13	買物ツアー
	14	スマホ教室
	21	ミニデイ
	22	市議会文教厚生委員訪問
	27	買物ツアー
	28	スマホ教室
8	17	フットバス全国大会打合せ
	29	ちょいかせ訪問(見地)
	29	役員打合せ
9	7	拡大役員会
	14	買物ツアー
	22	スマホ教室
	28	買物ツアー
10	5	拡大役員会
	12	買物ツアー
	12	理事会
	13	スマホ教室
	20	ミニデイ
	26	買物ツアー
27	スマホ教室	
11	9	拡大役員会
	9	買物ツアー
	10	スマホ教室
	17	ミニデイ
	24	買物ツアー
24	スマホ教室	

月	日	活 動
12	7	拡大役員会
	7	買物ツアー
	8	スマホ教室
	15	ミニデイ
	15	ケーブルテレビ取材
	21	ちょいかせ訪問(見地)
	21	国東おだやか博(こんにやく作り)
	21	買物ツアー
	22	スマホ教室
22	地区公民館大掃除	
1	11	朝来地区活性協視察受入
	11	買物ツアー
	11	拡大役員会
	12	スマホ教室
	17	ちょいかせ訪問
	18	理事会
	19	ミニデイ
26	スマホ教室	
2	8	買物ツアー
	8	みそ作り講座
	9	スマホ教室
	15	拡大役員会
	16	ミニデイ
	22	県老連アクティブシニア打合せ
	22	買物ツアー
26	ふるさとあらたに祭り	
3	2	ミニデイ
	7	こんにやく作り講座
	8	買物ツアー
	8	拡大役員会
	9	スマホ教室
	15	理事会
	16	ミニデイ
22	買物ツアー	
23	スマホ教室	

令和4年度 介護予防・日常生活支援総合事業 活動一覧表

生活支援サービス体制整備事業

(実践地区) ②竹田津

月	日	活 動
4	4	スタッフ会議
	11	行政区カフェ (浦手)
	12	行政区カフェ (鬼籠)
	14	テイクアウト食事会
	19	理事会
	21	行政区カフェ (西方寺)
	26	行政区カフェ (鬼籠)
	27	スマホ教室
	28	テイクアウト食事会
5	1	国見ふるさと展示館オープニングイベントカフェ
	9	行政区カフェ (浦手)
	10	行政区カフェ (鬼籠)
	12	スタッフ会議
	19	行政区カフェ (西方寺)
	19	理事会
	21	行政区カフェ (鬼籠)
	26	テイクアウト食事会
	27	会長打ち合わせ
6	6	スタッフ会議
	7	スマホ教室
	9	テイクアウト食事会
	13	行政区カフェ (浦手)
	14	行政区カフェ (鬼籠)
	16	会計監査
	16	行政区カフェ (西方寺)
	21	理事会
	21	ちょい加勢活動調整者打合せ
	23	テイクアウト食事会
	23	会長打ち合わせ (テイクアウト食事会について)
	25	総務省視察打合せ
	28	行政区カフェ (鬼籠)
29	ちょいかせ活動調整者研修	
30	スマホ教室 (総務省視察)	
7	4	スタッフ会議
	11	会長打合せ (テイクアウト食事会について)
	11	行政区カフェ (浦手)
	12	行政区カフェ (鬼籠)
	13	スマホ教室
	13	野田議員訪問
	14	テイクアウト食事会
	19	理事会
	21	行政区カフェ (西方寺)
	26	行政区カフェ (鬼籠)
	29	テイクアウト食事会
29	九州大学社会教育指導主事研修 視察	
8	1	スタッフ会議
	1	会長・会計打合せ
	9	行政区カフェ (鬼籠)
	10	活動調整者打合せ
	11	テイクアウト食事会
	19	スマホ教室
	19	会長・会計打合せ
	22	理事会
	23	行政区カフェ (鬼籠)
	25	テイクアウト食事会

月	日	活 動
8	29	視察受入れ
	29	レンタカー契約更新手続き
9	5	スタッフ会議
	8	テイクアウト食事会
	12	行政区カフェ (浦手)
	13	行政区カフェ (鬼籠)
	13	会長打合せ
	15	行政区カフェ (西方寺)
	20	理事会
	22	テイクアウト食事会
	27	行政区カフェ (鬼籠)
29	スマホ教室	
10	4	スタッフ会議
	10	行政区カフェ (浦手)
	11	行政区カフェ (鬼籠)
	13	テイクアウト食事会
	17	スマホ教室
	17	行政区カフェ (浦手)
	18	退職校長会学習会
	19	理事会
	19	会長・会計打合せ
	21	地域共生社会推進人材養成研修
	25	行政区カフェ (鬼籠)
	27	テイクアウト食事会
	27	カフェ
27	視察受入れ	
11	3	カフェ
	7	視察受入れ
	7	ちょい加勢チェックリスト訪問(2件)
	7	国見包括訪問
	8	行政区カフェ (鬼籠)
	8	餅つき大会実行委員会
	9	ちょい加勢対象者訪問
	10	テイクアウト食事会
	10	カフェ
	12	餅つき大会準備
	13	餅つき大会
	13	日曜カフェ
	14	かもめ行政区カフェ (浦手)
	15	理事会
	15	行政区カフェ (西方寺)
17	ちょい加勢対象者訪問	
20	スマホ教室	
21	ちょい加勢対象者訪問(2件)	
22	行政区カフェ (鬼籠)	
24	テイクアウト食事会	
24	カフェ	
28	公共交通ワークショップ	
12	1	カフェ
	5	スタッフ会議
	8	テイクアウト食事会
	8	カフェ
	12	行政区カフェ (浦手)
	13	行政区カフェ (鬼籠)
15	カフェ	

令和4年度 介護予防・日常生活支援総合事業 活動一覧表  
 生活支援サービス体制整備事業  
 (実践地区) ②竹田津

月	日	活 動
12	19	スマホ教室
	20	理事会
	20	ちょい加勢チェックリスト訪問
	20	かもめ行政区カフェ (西方寺)
	22	テイクアウト食事会
	22	カフェ
	27	行政区カフェ (鬼籠)
1	6	スタッフ会議
	9	行政区カフェ (浦手)
	10	行政区カフェ (鬼籠)
	10	ちょい加勢対象者訪問
	12	テイクアウト食事会
	12	カフェ
	15	ミツマタ皮剥ぎ体験打合せ
	16	スマホ教室
	16	ちょい加勢対象者訪問
	17	理事会
	17	かもめ行政区カフェ (西方寺)
	19	カフェ
2	2	カフェ
	6	スタッフ会議
	9	テイクアウト食事会
	9	カフェ
	12	ミツマタ皮剥ぎ体験
	13	行政区カフェ (浦手)
	14	行政区カフェ (鬼籠)
	16	カフェ
	20	スマホ教室
	21	理事会
	21	行政区カフェ (西方寺)
	23	テイクアウト食事会
	23	カフェ
	28	行政区カフェ (鬼籠)
3	2	カフェ
	6	スタッフ会議
	8	寄ろう会打合せ (ZOOM)
	9	テイクアウト食事会
	9	カフェ
	13	行政区カフェ (浦手)
	14	行政区カフェ (鬼籠)
	16	カフェ
	18	ミツマタ祭りイベントカフェ
	20	スマホ教室
	22	理事会
	23	テイクアウト食事会
	23	カフェ

令和4年度 介護予防・日常生活支援総合事業 活動一覧表

生活支援サービス体制整備事業

(実践地区) ③熊毛

月	日	活動
4	1	テイクアウト食事会 (大熊毛)
	8	テイクアウト食事会 (小熊毛)
	12	役員打合せ
	12	役員会
	15	テイクアウト食事会 (岐部)
	15	イベント打合せ
	20	会計打合せ
	21	下岐部出張カフェ
	22	テイクアウト食事会 (向田)
26	役員会打合せ	
5	1	国見ふるさと展示館オープニングイベントカフェ
	6	テイクアウト食事会 (小熊毛)
	6	役員会
	10	会計打合せ
	13	テイクアウト食事会 (大熊毛)
	19	会計打合せ
19	出張カフェ (下岐部)	
6	2	会計打合せ
	3	テイクアウト食事会
	3	カフェ
	3	役員会
	9	会計監査打合せ
	9	会計監査
	9	ちよい加勢事業対象者訪問
	10	テイクアウト食事会
	10	カフェ
	14	役員会
	16	下岐部出張カフェ
	17	テイクアウト食事会
	17	拡大役員会
	17	カフェ
	17	拡大役員会後打合せ
21	ちよい加勢活動調整者打合せ	
24	テイクアウト食事会	
24	カフェ・大輪体操	
24	会長打ち合わせ (テイクアウト食事会)	
29	ちよいかせ活動調整者研修	
30	スタッフ会議	
30	フリーマーケット大輪市場打合せ	
7	1	テイクアウト食事会
	1	カフェ
	8	テイクアウト食事会
	8	カフェ
	11	役員会
	15	テイクアウト食事会
	15	野田議員訪問
	15	カフェ
	15	活力創生課訪問 (空き家対策について)
	19	調理班スタッフ会議
21	下岐部出張カフェ	
22	テイクアウト食事会	
8	5	テイクアウト食事会
	5	役員会
	8	活動調整者打合せ
	12	テイクアウト食事会
	19	テイクアウト食事会
	24	移動支援保険加入手続き
	24	ちよい加勢チェックリスト訪問
	26	テイクアウト食事会
26	レク班スタッフ会議	
26	役員打合せ	
9	2	テイクアウト食事会
	2	役員会
	9	テイクアウト食事会
	12	調理班スタッフ会議
	15	下岐部出張カフェ
	15	役員会
	16	テイクアウト食事会
	28	拡大役員会
28	拡大役員会後打合せ	
30	ふるさと探訪健康ウォーキング下見	
10	4	レク班スタッフ会議
	4	ちよい加勢チェックリスト訪問
	7	カフェ

月	日	活動
10	7	役員会
	7	ちよい加勢チェックリスト訪問
	14	ミニデイ
	14	カフェ
	20	下岐部出張カフェ
	21	カフェ
	25	視察受入れ
	28	カフェ・大輪体操
	28	スマホ教室
	28	スマホ教室講師打合せ
11	1	スギナ茶バック詰め
	4	カフェ
	4	役員会
	4	サポーター打合せ
	11	カフェ
	17	下岐部出張カフェ
	18	フリーマーケット大輪市場打合せ
	18	カフェ
	19	フリーマーケット大輪市場準備
	20	フリーマーケット大輪市場
12	20	日曜カフェ
	25	カフェ・大輪体操
	28	公共交通ワークショップ
	29	スマホ教室
	2	カフェ
	2	役員会
	6	視察 (一村一心の会へ)
	9	カフェ
	11	ふるさと探訪健康ウォーキング
	15	下岐部出張カフェ
16	ミニデイ	
16	カフェ	
16	スマホ教室	
1	6	カフェ
	6	役員会
	13	カフェ
	13	役員会
	19	下岐部出張カフェ
	20	ミニデイ
	20	カフェ
	20	スマホ教室
27	カフェ・大輪体操	
2	3	カフェ
	6	ちよい加勢スタッフ会議
	10	カフェ
	10	役員会
	15	ちよい加勢チェックリスト訪問
	16	下岐部出張カフェ
	17	ミニデイ
	17	カフェ
17	スマホ教室	
24	ちよい加勢打合せ	
24	カフェ・大輪体操	
24	視察受入れ	
27	空き家対策学習会	
3	2	役員会
	3	カフェ
	10	カフェ
	10	スタッフ会議
	10	ふるさと探訪健康ウォーキング打合せ
	12	ふるさと探訪健康ウォーキング
	16	下岐部出張カフェ
	16	役員会
	17	ミニデイ
	17	カフェ
17	スマホ教室	
24	カフェ・大輪体操	
24	役員実績打合せ	
24	フリーマーケット大輪市場準備	
25	フリーマーケット大輪市場準備	
25	フリーマーケット大輪市場	
25	日曜カフェ	
30	新旧役員会	

令和4年度 介護予防・日常生活支援総合事業 活動一覧表

生活支援サービス体制整備事業

(実践地区) ④旭 日

月	日	活 動
4	7	テイクアウト食事会 (上下治郎丸、重藤)
	7	企画会議
	14	テイクアウト食事会 (綱井)
	19	カフェ
	20	カフェ
	21	テイクアウト食事会 (上下治郎丸、重藤)
	26	カフェ
	27	カフェ
	28	テイクアウト食事会 (綱井)
	28	スマホ塾
5	10	カフェ
	11	カフェ
	12	テイクアウト食事会 (旭日地区全域)
	13	企画会議
	17	カフェ
	18	カフェ
	19	テイクアウト食事会 (上下治郎丸、重藤)
	19	スマホ塾
	24	カフェ
	24	会計監査
	24	総会打合せ
	25	カフェ
	26	テイクアウト食事会 (綱井)
	26	総会
31	カフェ	
6	1	カフェ
	2	テイクアウト食事会 (上下治郎丸、重藤)
	7	カフェ
	8	カフェ
	9	テイクアウト食事会 (綱井)
	14	カフェ
	14	企画会議
	15	カフェ
	16	テイクアウト食事会 (上下治郎丸、重藤)
	18	カフェ
	18	買物付添
	21	カフェ
	21	スマホ塾
	22	カフェ
	23	テイクアウト食事会 (綱井)
28	カフェ	
29	カフェ	
7	5	カフェ
	6	カフェ
	7	テイクアウト食事会 (上下治郎丸、重藤)
	12	カフェ
	13	カフェ
	14	テイクアウト食事会 (綱井)
	16	カフェ
	16	買物付添
	19	カフェ
	20	カフェ (市議 活動説明)
	21	テイクアウト食事会 (上下治郎丸、重藤)
	21	スマホ塾
	26	カフェ

月	日	活 動
7	27	カフェ
	28	テイクアウト食事会 (綱井)
	28	企画会議
8	4	テイクアウト食事会 (上下治郎丸、重藤)
	11	テイクアウト食事会 (綱井)
	23	企画会議
	25	テイクアウト食事会 (旭日地区全域)
9	1	テイクアウト食事会 (上下治郎丸、重藤)
	8	テイクアウト食事会 (綱井)
	14	企画会議
	15	テイクアウト食事会 (上下治郎丸、重藤)
	22	テイクアウト食事会 (綱井)
29	スマホ塾	
10	6	テイクアウト食事会 (上下治郎丸、重藤)
	11	カフェ
	12	カフェ
	13	テイクアウト食事会 (綱井)
	15	カフェ
	15	買物付添
	17	企画会議
	18	カフェ
	19	カフェ
	19	視察受入 (佐伯市本匠地区民児協)
	20	テイクアウト食事会 (上下治郎丸、重藤)
	21	スマホ塾
	25	カフェ
	26	カフェ
27	テイクアウト食事会 (綱井)	
27	運営委員会	
11	1	カフェ
	2	カフェ
	3	テイクアウト食事会 (上下治郎丸、重藤)
	8	カフェ
	9	カフェ
	10	テイクアウト食事会 (綱井)
	12	カフェ
	15	カフェ
	15	企画会議
	16	カフェ
	17	テイクアウト食事会 (上下治郎丸、重藤)
	17	スマホ塾
	19	カフェ
	19	買物付添
	22	カフェ
23	カフェ	
24	テイクアウト食事会 (綱井)	
28	保健所現地調査 (飲食店営業許可)	
29	カフェ	
30	カフェ	
12	1	テイクアウト食事会 (上下治郎丸、重藤)
	1	企画会議
	6	カフェ
	7	カフェ
	8	テイクアウト食事会 (綱井)
	11	カフェ

令和4年度 介護予防・日常生活支援総合事業 活動一覧表

生活支援サービス体制整備事業

(実践地区) ④旭 日

月	日	活 動
12	11	カフェ
	13	カフェ
	14	カフェ
	15	テイクアウト食事会（上下治郎丸、重藤）
	16	カフェ
	17	カフェ
	17	買物付添
	20	カフェ
	21	カフェ
	21	スマホ塾
	22	テイクアウト食事会（綱井）
	1	10
11		カフェ
12		テイクアウト食事会（旭日地区全域）
15		どんど焼き（多世代交流）
17		カフェ
18		カフェ
19		テイクアウト食事会（上下治郎丸、重藤）
21		カフェ
21		買物付添
24		カフェ
24		スマホ塾
26		テイクアウト食事会（綱井）
31	カフェ	
2	1	カフェ
	2	テイクアウト食事会（上下治郎丸、重藤）
	7	カフェ
	7	市政バスツアー受入
	8	カフェ
	8	視察受入（豊後大野市清川町）
	9	テイクアウト食事会（綱井）
	14	カフェ
	15	カフェ
	15	企画会議
	16	テイクアウト食事会（上下治郎丸、重藤）
	18	カフェ
	18	買物付添
	21	カフェ
22	カフェ	
23	テイクアウト食事会（綱井）	
24	スマホ塾	
3	1	カフェ
	2	テイクアウト食事会（上下治郎丸、重藤）
	7	カフェ
	7	企画会議
	7	運営委員会
	8	カフェ
	9	テイクアウト食事会（綱井）
	10	カフェ
	14	カフェ
	15	カフェ
	16	テイクアウト食事会（上下治郎丸、重藤）
	16	スマホ塾
	18	カフェ
18	買物付添	

月	日	活 動
3	18	安全運転者講習会
	21	カフェ
	22	カフェ
	23	テイクアウト食事会（綱井）
	28	カフェ
	29	カフェ

令和4年度 介護予防・日常生活支援総合事業 活動一覧表  
 生活支援サービス体制整備事業  
 (実践地区) ⑤武蔵西

月	日	活 動
4	11	スタッフ・役員会議
	11	スマホ教室
5	12	スタッフ・役員会議
	12	スマホ教室
6	16	会計監査
	23	スタッフ・役員会議
	23	スマホ教室
	30	総会資料配布 (書面決議)
7	1	相続登記等勉強会
	11	スタッフ・役員会議
	11	スマホ教室
8	4	相続登記等勉強会
	10	スタッフ・役員会議
	10	スマホ教室
9	8	相続登記等勉強会
	12	スタッフ・役員会議
	12	スマホ教室
10	13	相続登記等勉強会
	14	スタッフ・役員会議
	14	スマホ教室
11	14	カフェ
	14	スタッフ・役員会議
	14	スマホ教室
	16	相続登記等勉強会
12	3	イルミネーション設置 (志成学園)
	7	カフェ
	7	スタッフ・役員会議
	7	スマホ教室
	7	イルミネーション設置 (すこやか館他)
1	11	カフェ
	11	スタッフ・役員会議
	11	スマホ教室
2	8	カフェ
	8	スタッフ・役員会議
	8	スマホ教室
	8	イルミネーション撤収 (すこやか館他)
	24	GG大会打合せ (地区公民館と)
	26	イルミネーション撤収 (志成学園)
3	8	カフェ
	8	スマホ教室
	10	スタッフ・役員会議
	20	GG大会打合せ (地区公民館)

令和4年度 介護予防・日常生活支援総合事業 活動一覧表

生活支援サービス体制整備事業

(実践地区) ⑥豊崎

月	日	活 動
4	8	会計打合せ
	12	ミニデイ
	22	役員会
	23	青空市場
	26	ミニデイ
5	10	ミニデイ
	17	青空市場
	24	ミニデイ
	31	役員会
6	6	会計監査
	6	ちょいかせ事業訪問 (岩屋)
	14	ミニデイ
	21	青空市場
	21	スマホ教室
	28	ミニデイ
	28	役員会 (総会)
7	12	ミニデイ
	19	スマホ教室
	19	青空市場
	26	ミニデイ
	26	役員会
8	2	市議会文教厚生委員訪問
	9	ミニデイ
	20	青空市場
	23	ミニデイ
	25	ちょいかせ事業訪問 (岩屋)
	25	県小規模集落等支援事業ヒアリング
9	13	ミニデイ
	20	青空市場
	27	ミニデイ
	27	県インターン見学
10	11	ミニデイ
	25	ミニデイ
	25	青空市場
	25	役員会
11	1	視察打合せ
	8	ミニデイ
	8	青空市場
	8	大分市城南校区社協視察受入
	15	スマホ教室
	15	青空市場
	22	ミニデイ
	22	役員会
	29	青空市場
	29	九重町くらサボ南視察受入
12	6	ミニデイ
	6	青空市場
	6	くまげ「大輪」視察受入
	13	役員会
	13	スマホ教室
	20	ミニデイ
	21	ちょいかせ事業訪問 (岩屋)
	26	ちょいかせ事業訪問 (岩屋)

月	日	活 動
1	10	ミニデイ
	17	ちょいかせ事業訪問 (岩屋)
	17	役員会
	24	青空市場
	31	ミニデイ
	31	スマホ教室
2	7	県東部振興局カフェ訪問
	14	ミニデイ
	15	里づくり旭日ネット視察研修
	21	スマホ教室
	24	くまげ「大輪」視察研修
	26	豊崎地区文化祭
	26	青空市場
3	28	ミニデイ
	14	ミニデイ
	24	役員会
	28	ミニデイ
	28	青空市場



令和4年度 介護予防・日常生活支援総合事業 活動一覧表

[戦略] 生活支援サービス体制整備事業

(訪問地区) ⑦来浦 ⑧富来

月	日	活 動
4	4	会長、事務局長新旧担当挨拶 (来浦)
	7	ちょいかせ実績報告打合せ (富来：松原)
	20	ちょいかせ ケアプラン作成 (富来：松原)
	25	ちょいかせ、実績報告打合せ (富来：松原)
	27	燦々協議会 総会 (来浦)
5	6	ニッセイ財団懸賞提出打合せ (富来：松原)
	30	アンケート調査 打合せ日程調整等
6	6	地区公民館総会 館長・主事打合せ (富来)
	7	地区公民館総会 (富来)
7	13	アンケート同行(来浦、浜陽)
	22	燦々協議会役員会 会長事前打合せ (来浦)
	27	燦々協議会 役員会 (来浦)
8	2	会長・事務局長打合せ 下半期計画 (来浦)
	2	ケアプラン評価、チェックリスト訪問 (富来：松原)
	25	市高齢者支援課 来浦等打合せ
9	1	会長・事務局長 アンケート調査打合せ (来浦)
	8	アンケート調査打合せ (来浦)
10	18	活動展開案打合せ (富来)
11	4	アンケート調査打合せ (来浦)
12	8	地域ケア会議 (来浦)
1	26	WEBサイト開設・スマホ教室打合せ (富来)
2	3	WEBサイト作成打合せ (富来)
	8	WEBサイト作成打合せ (富来：松原)
	15	来浦 役員会 打合せ (会長・事務局長)
	17	WEBサイト作成・最終打合せ (富来)
	18	サロン訪問 (富来・大恩寺)
	22	燦々協議会役員会 (来浦)
	27	第1回スマホ教室 (富来)
3	4	燦々協議会 スタッフ研修会 (来浦)
	19	虹色マルシェ (富来)

令和4年度 介護予防・日常生活支援総合事業 活動一覧表

[戦略] 生活支援サービス体制整備事業

(訪問地区) ⑨西武蔵 ⑩南安岐 ⑪西安岐

月	日	活 動
4	8	第4回スマホ教室打合せ (南安岐)
	11	ちょいかせ実績報告打合せ (南安岐：大添)
	17	第4回スマホ教室 (南安岐)
	25	ちょいかせ実績報告打合せ (南安岐：大添)
	28	ちょいかせ打合せ (西武蔵・恒清)
	30	お茶飲み会サロンスタッフ会議 (西武蔵・恒清)
5	6	市高齢者支援課打合せ ゴミ出し支援 (西安岐：瀬戸田上)
	6	ちょいかせ 実績報告 (南安岐：大添)
	12	ゴミ出し支援打合せ (西安岐：瀬戸田上)
	19	お茶のみサロン訪問 (西武蔵：恒清)
	20	瀬戸田上区長訪問 (西安岐：瀬戸田上)
	24	貸出パイプ椅子返却対応 (西武蔵：恒清)
	26	大添助け合いの会会議 (南安岐：大添)
	28	てご笑会とみなが会議 (西武蔵：富永)
31	ちょいかせ申請打合せ (南安岐：大添)	
6	10	館長 タブレット操作打合せ (西安岐)
	28	活動調整者研修会 事前学習会 (西武蔵：富永)
	28	活動調整者研修会 事前学習会 (南安岐：大添)
7	12	ちょいかせ事業打合せ (西武蔵：恒清)
	20	市議会 文教厚生委員ヒアリング (南安岐：大添)
	27	コープおおいた 移動販売車同行 (西安岐)
	31	どげんかせないかん隊会議 (西武蔵：恒清)
8	3	ケアプラン評価、チェックリスト訪問 (南安岐：大添)
	4	市議 文教厚生委員ヒアリング (西武蔵：富永)
	15	ちょいかせ事業 月次報告打合せ (南安岐：大添)
	17	コープおおいた 移動販売同行 (西安岐)
	24	コープおおいた 移動販売同行 (西安岐)
	27	てご笑会とみなが会議 (西武蔵・富永)
9	2	コープおおいた 移動販売利用者訪問 (西安岐)
	8	地域ケア会議 (西安岐：東小川)
	8	コープおおいた 移動販売利用者訪問 (西安岐)
	12	とくし丸 移動店舗販売利用者訪問 (西安岐)
	15	とくし丸 移動店舗販売開始 (西安岐)
	16	瀬戸田上区区長訪問 (西安岐：瀬戸田上)
	28	フリーマーケット開催打合せ (南安岐)
10	4	元気館 kids&和 実行委員会
	18	スマホ教室打合せ (南安岐)
	25	寄ろう会ご案内 (南安岐、安岐)
	28	ケアプラン作成、訪問 (南安岐：大添)
12	2	寄ろう会報告チラシ持込、スマホ開催啓発
	19	スマホ教室・公民館長打合せ (西武蔵)
	21	第1回スマホ教室9名 (西武蔵)
	22	大添助け合いサロン
1	11	スマホ教室打合せ (西武蔵)
	12	スマホ教室打合せ (南安岐)
	16	第2回スマホ教室 (西武蔵)
	28	てご笑会とみなが会議 (西武蔵：富永)
2	10	スマホ教室打合せ (南安岐)
	14	第4回スマホ教室 (西武蔵)
	27	第5回スマホ教室 (西武蔵)
3	7	原先生との意見交換会打合せ (西武蔵)
	13	原先生との意見交換会区長会打合せ (西武蔵)
	18	原先生との意見交換会 スマホ教室受講生 (西武蔵)

令和4年度 介護予防・日常生活支援総合事業 活動一覧表

[戦略] 生活支援サービス体制整備事業

(訪問地区) ⑫朝来

月	日	活 動
4	5	活性化推進協議会 会議
	6	区長訪問 (朝来:小俣)
	12	ふれあいネットワーク会議打合せ (朝来:小俣)
	18	県ネットワークコミュニティ委託打合せ
	18	運営委員会 会長・事務局長打合せ
	20	活性化推進協議会 運営委員会
5	13	県東部振興局・国東市 委託申請打合せ
	16	県ネットワークコミュニティ委託打合せ
	20	区長会・活性協役員合同会議
	27	会長・事務局長、諸田区長打合せ
	30	大分大学岩野講師 調査分析依頼打合せ
6	3	会長・事務局長 調査項目打合せ
	9	調査項目検討会 調査員36名
	15	会長・事務局長 調査・回答項目打合せ
	23	会長・事務局長打合せ
	25	活性協会議
7	4	区長文書 会長持込
	7	アンケート調査票持込、製本
	8	アンケート調査票 区長配布
8	1	県、会長・局長ニーズ調査進捗 打合せ
	9	たわらや商店訪問
	23	県委託事業 会長・局長・会計打合せ
9	8	県委託事業 会長・調査結果打合せ
	21	会長訪問
	30	ニーズ調査 謝金支払い準備
10	4	会長・事務局長 分析報告会準備
	4	会長・事務局長・各地区区長打合せ
	5	大分大学岩野講師 分析報告会打合せ
	27	分析報告会 会長・事務局長打合せ
11	1	ニーズ調査報告会 会場準備
	2	ニーズ調査分析報告会 35名
	11	会長・事務局長打合せ
	12	区長会・活性協役員合同会議
	16	会長・事務局長打合せ 事業検討
	16	市高齢者支援課打合せ 展開
	21	会長・事務局長打合せ 事業検討
	22	会長打合せ
	28	活性化推進協議会 運営委員会
	30	安全運転者講習会開催依頼
12	9	会長・事務局長打合せ 事業検討
	17	区長会・活性協役員合同会議
	27	活性化推進協議会
1	6	シルバー人材センター打合せ 事務局長
	8	カフェ・ちよいかせスタッフ会議
	11	上国崎視察 11名
	13	鈴鳴荘 新年挨拶訪問
	15	試験のカフェ1回目
2	17	寄ろう会取組報告打合せ
	6	活性協運営委員会
	12	試験のカフェ2回目
	24	第4回スマホ教室
	26	試験のカフェ3回目

月	日	活 動
3	1	生活支援講演会打合せ 上国崎会長・局長
	3	誇りと活力ある地域おこし事業説明会
	10	生活支援講演会 会長・局長打合せ
	10	生活支援講演会 鈴鳴荘ご案内
	12	試験のカフェ4回目
	17	原勝則氏・朝来地区親睦会
	18	生活支援講演会
	23	活性協・スタッフ合同会議
	24	東部保健所打合せ カフェ・ミニデイ対応
	24	安全運転者講習会開催打合せ
	26	試験のカフェ5回目
	29	たわらや商店 訪問
	31	会長・事務局長打合せ

令和4年度 介護予防・日常生活支援総合事業 活動一覧表

週一元気アップ教室

月	日	活動
4	6	地区訪問 (富来：富来浦手)
	18	フォローアップ教室 (国見みんなんかん)
	19	地域支援 (旭日：下治郎丸)
	22	地域支援 (竹田津：国見浦手)
	23	地域支援 (富来：富来)
	25	市高齢者支援課定例会
	28	地域支援 (安岐：向陽台)
5	6	フォローアップ教室打ち合わせ
	9	地域支援 (国東：吉木)
	13	地域支援 (安岐：下原7区)
	16	フォローアップ教室 (安岐中央公民館)
	17	サロン事務説明会打ち合わせ
	18	体験ツアー (旭日：綱井)
	18	サロン訪問 (国東：川原)
	19	地域支援 (武蔵東：古市)
	20	体験ツアー (竹田津：国見浦手)
	21	体験ツアー (武蔵東：池ノ内)
	23	市高齢者支援課定例会
6	2	地域支援 (富来：塩屋)
	6	地域支援 (富来：堅来)
	11	地域支援 (豊崎：横手)
	16	地域支援 (国東：今在家)
	18	地域支援 (西安岐：東小川)
	20	フォローアップ教室 (武蔵B&G海洋センター)
	20	サロン事務説明会打ち合わせ
	24	地域支援 (竹田津：鬼籠)
	25	地域支援 (西安岐：瀬戸田下)
	27	地域支援 (上国崎：成仏)
	27	市高齢者支援課定例会
7	2	地域支援 (小原：小原)
	5	サポートスタッフ養成講座DVD撮影
	6	地域支援 (旭日：綱井)
	6	サポートスタッフ養成講座DVD撮影
	7	地区訪問 (国東：今在家)
	8	地区訪問 (安岐：下原7区)
	9	地域支援 (南安岐：西本)
8	13	地域支援 (来浦：浜陽)
	26	地域支援 (伊美：上櫛来)
	30	地域支援 (南安岐：大添)
	1	サポートスタッフ養成講座DVD撮影
	10	ケーブルテレビくにさき情報収録
	20	初回支援 (富来：富来浦手)
	22	第9期高齢者福祉・介護保険計画策定に向けて
9	27	初回支援 (富来：富来浦手)
	3	初回支援 (富来：富来浦手)
	8	地域支援 (武蔵東：古市)
	9	地域支援 (竹田津：国見浦手)
	22	地域支援 (安岐：向陽台)
	22	地区訪問 (国東：今在家)
	22	区長と会談 (本城、浜中、川西)
10	26	フォローアップ教室 (国見みんなんかん)
	26	市高齢者支援課定例会
	27	地区訪問 (武蔵西：手野上)
	28	地区訪問 (来浦：浜陽)
	30	地域支援 (安岐：下原7区)
	3	地区訪問 (富来：堅来)
	3	地区訪問 (富来：寺山)
10	4	地区訪問 (伊美：浜中)
	5	市高齢者支援課打合せ (来年度地域支援)
	6	安岐町民協定例会 (養成講座周知)
	7	地区訪問 (国東：興導寺)
	8	地域支援 (西安岐：瀬戸田下)

月	日	活動	
10	11	地区訪問 (大恩寺：藁藁)	
	12	フォローアップ教室打ち合わせ	
	12	市高齢者支援課打ち合わせ (来年度週一)	
	13	サロン出前講座 (豊崎：岩屋)	
	15	地域支援 (南安岐：下山口)	
	19	地区訪問 (富来：松原)	
	19	地区訪問 (伊美：千灯)	
	19	地区訪問 (熊毛：大熊毛)	
	20	地区訪問 (熊毛：下岐部)	
	20	地区訪問 (国見町)	
	22	地域支援 (豊崎：横手)	
	24	地区訪問 (竹田津：西方寺)	
	24	フォローアップ教室 (武蔵保健福祉センター)	
	24	市高齢者支援課定例会	
11	25	オレンジ推進部会	
	27	地区訪問 (国見町)	
	27	地区訪問 (富来：寺山)	
	29	地域支援 (小原：小原)	
	1	地域支援 (伊美：上櫛来)	
	1	地区訪問 (伊美：川西)	
	7	地域支援 (上国崎：見地)	
	9	リーダー養成講座打ち合わせ	
	14	地域支援 (国東：吉木)	
	18	リーダー養成講座市民病院PT打ち合わせ	
	19	リーダー養成講座1日目	
	21	フォローアップ教室 (国見みんなんかん)	
	24	地域支援 (富来：塩屋)	
	25	市高齢者支援課定例会	
12	26	リーダー養成講座2日目	
	28	地域支援 (上国崎：成仏)	
	1	リーダー養成講座打ち合わせ	
	3	リーダー養成講座3日目	
	10	地域支援 (南安岐：西本)	
	14	地域支援 (来浦：浜陽)	
	15	地区訪問 (富来：塩屋)	
	19	フォローアップ教室 (マルチホール)	
	20	地域づくりによる介護予防活動表彰式	
	21	厚生労働省視察	
	23	市高齢者支援課定例会	
	1	14	初回支援 (富来：富来浦手)
		16	フォローアップ教室 (マルチホール)
		21	地域支援 (南安岐：大添)
23		地域支援 (富来：堅来)	
27		市高齢者支援課定例会	
2		6	市高齢者支援課打ち合わせ (週一立ち上げ条件)
		7	オレンジ推進部会
	8	施設訪問 (南安岐：元気館)	
	12	地区訪問 (来浦：浜陽)	
	13	フォローアップ教室意見交換会 (アグリホール)	
	15	国見町ケアマネージャーネットワーク会議	
	17	地域支援 (伊美：下櫛来)	
	18	地域支援 (西安岐：東小川)	
	21	地域支援 (旭日：下治郎丸)	
	22	熊本県高森町社会福祉協議会視察	
	3	2	地域支援 (南安岐：山口)
		3	地域支援 (竹田津：鬼籠)
		6	市高齢者支援課定例会
		9	地域支援 (国東：今在家)
11		地域支援 (富来：柳)	
13		フォローアップ教室意見交換会 (安岐中央公民館)	
14		地区訪問 (富来：深江)	
17		地区訪問 (安岐：下原7区)	
18		地域支援 (武蔵東：池ノ内)	
19		地区訪問 (安岐：下原7区)	
20		地域支援 (富来：深江)	
23		市高齢者支援課打ち合わせ (来年度週一・サロン)	
25		地域支援 (安岐：塩屋第二)	

## ◀ 介護保険等（在宅福祉）事業 ▶

法人内の介護保険事業所の適正な運営や事業の分析等検証を行いながら、各事業所の運営支援を行いました。また、居宅介護支援事業所の統合へのスムーズな移行に向けた準備を行いました。

各種委員会の立上げや定期的な研修会の開催、担当者会議等で情報の共有を図るなどを行い、職員のスキルアップを図りました。

### （主な内容）

- ・法に基づいた適切な事業推進の確認の為、書類整備等の点検実施
- ・各担当者会議を開催し事業運営の効率化
- ・居宅介護支援事業所の統合、移転準備
- ・新型コロナウイルス感染症対策の継続実施、抗原検査の定期実施
- ・インターネット配信研修システムによる事業所内研修（毎月）
- ・虐待防止検討委員会、感染症発生及びまん延防止対策委員会の設置・開催
- ・事業所の収支分析を行い、利用実績に合わせた適正人員の配置調整
- ・業務継続計画（BCP）の作成

## ◀ 居宅介護支援事業 ▶

特定事業所として定期的な研修やケース会議を行い、また包括支援センターや各種関係機関との連携を図り質の高いケアマネジメントに努めました。

くにさきケアセンターたんぼ居宅介護支援事業所の統合に伴い、利用者のスムーズな移行に向け計画的に引継を行いました。

### （事業所）

事業所名	所在地
くにさきケアセンター たんぼ	国見町伊美2225番地1
くにさきケアセンター なのはな 居宅介護支援事業所	武蔵町古市1086番地1

### （事業内容）

- ・居宅介護支援事業（介護保険：要介護者）
- ・受託業務（国東市より）
  - 介護予防支援業務（要支援者）
  - 介護予防マネジメント業務（総合事業対象者）

### （研修会）

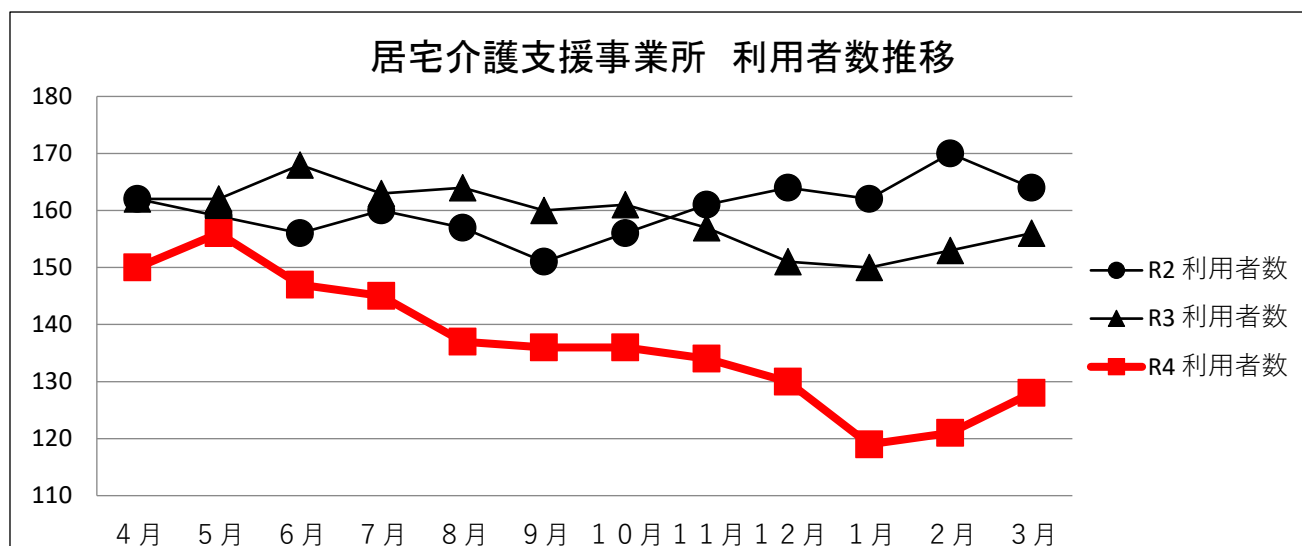
\* 主要一部抜粋

・ 姫島・国東介護支援専門員協議会研修会 年3回
・ 介護支援専門員更新研修Ⅰ（12日間）
・ 介護支援専門員更新研修Ⅱ（8日間）
・ 介護予防支援従事者研修
・ 人権・虐待防止等研修
・ 介護支援専門員実習指導者養成研修
・ 各地域ケアネット

(延利用者数実績)

(単位：人)

区分	たんぽぽ（国見）		なのはな（武蔵）		合計		差
	R 4	R 3	R 4	R 3	R 4	R 3	
ケアマネ数	1人	1人	4人	4人	5人	5人	0
総合事業	0	7	33	40	33	47	△ 14
要支援	25	29	84	120	109	149	△ 40
要介護	307	382	1,190	1,329	1,497	1,711	△ 214
合計	332	418	1,307	1,489	1,639	1,907	△ 268

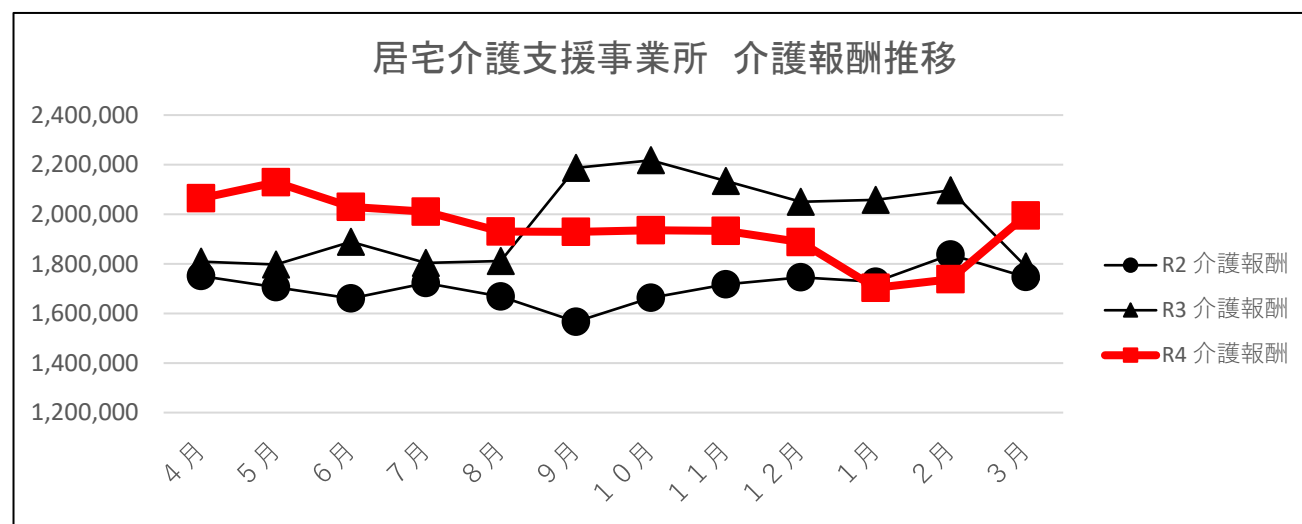


(介護保険等収入)

(単位：円)

事業所	R 4	差額	R 3	差額	R 2
(国見) たんぽぽ	3,802,400	△ 761,830	4,564,230	8,010	4,556,220
(武蔵) なのはな	19,481,570	54,720	19,426,850	3,401,270	16,025,580
合計	23,283,970	△ 707,110	23,991,080	3,409,280	20,581,800

※ R2年度は国東・武蔵・安岐の合算で表示



## ◀ 訪問介護事業 ▶

利用者の居宅に訪問し、個々のケアプランに沿って身体介護や生活支援を行い、利用者自身が主体的に地域で自立した生活ができるようサービスを提供しました。

登録ヘルパーが多い為、毎月各拠点ごとにヘルパー会議を開催し、情報の共有化や課題解決などに努めながら、利用者の日々の変化に対応し、適切なサービスの提供を行いました。

また、内部研修も取り入れ個々のスキルアップできるよう支援しました。

ヘルパーの高齢化が問題で、訪問できる件数も減ってきている状況です。

### (事業所)

事業所名	所在地
くにさきケアセンターなのみ 訪問介護事業所	国東町浜崎2757番地5

### (職員体制)

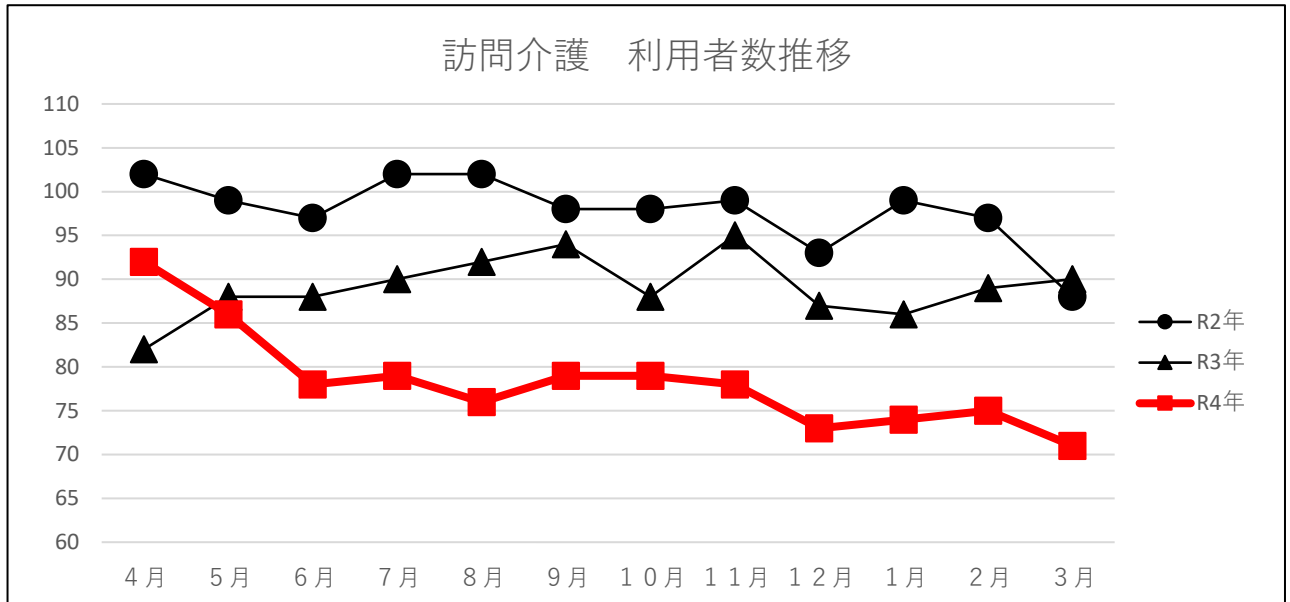
職名	人数
管理者（兼）	1名
サービス提供責任者	3名
常勤臨時ヘルパー	1名
登録ヘルパー	21名 ※月平均人数

### (事業内容)

- ・ 訪問介護事業（介護保険：要介護者）
- ・ 訪問型サービス事業（総合事業：自立支援型）
- ・ 障害福祉サービス（居宅介護）

### (延利用実績)

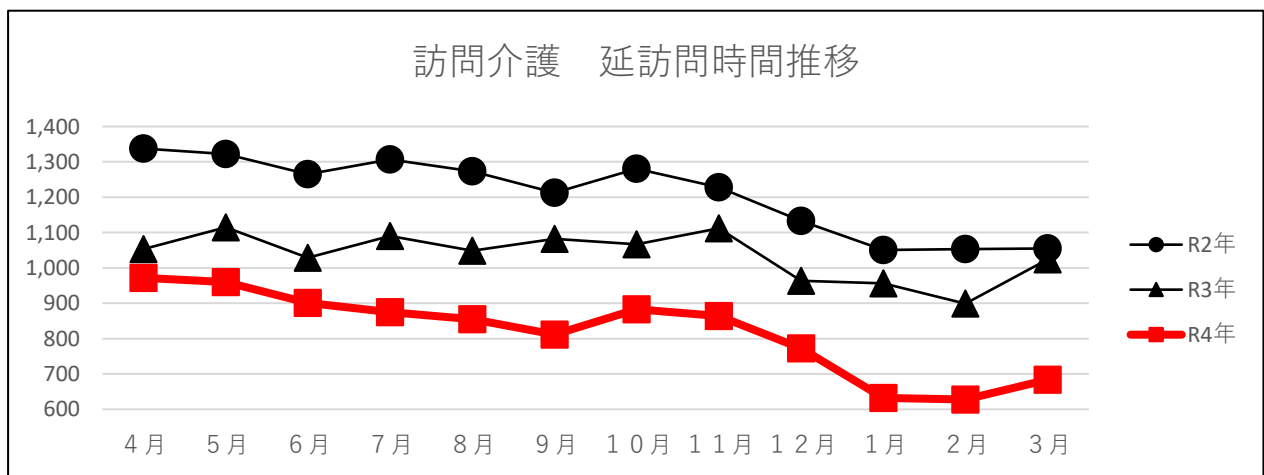
種別	サービスの種類介護度	延利用者数（単位：人）			延利用回数（単位：回）		
		R4	R3	差	R4	R3	差
総合事業	自立支援型	416	374	42	2,270	2,108	162
要介護	要介護1	270	323	△ 53	3,216	4,044	△ 828
	要介護2	88	144	△ 56	1,315	2,413	△ 1098
	要介護3	26	24	2	386	526	△ 140
	要介護4	17	32	△ 15	411	846	△ 435
	要介護5	17	15	2	677	418	259
障がいサービス	居宅介護	106	113	△ 7	1,973	1,884	89
合計		940	1,025	△ 85	10,248	12,239	△ 1,991



(サービス内容別訪問時間数/年間)

(単位：時間)

サービス内容		R 4	R 3	差
身体介護		2,865	3,519	△ 654
身体生活	身体	876	1,239	△ 363
	生活	1,004	1,438	△ 434
生活援助		4,017	4,811	△ 794
障がい	居宅介護	1,078	1,432	△ 354
合計		9,840	12,439	△ 2,599



(介護保険等収入)

(単位：円)

事業	R 4	差	R 3	差	R 2
介護保険	29,077,255	△ 7,222,583	36,299,838	△ 4,142,214	40,442,052
障がいサービス	7,415,580	△ 1,522,540	8,938,120	1,289,360	7,648,760
その他の収入	26,172	△ 18,439	44,611	21,677	22,934
合計	36,519,007	△ 8,763,562	45,282,569	△ 2,831,177	48,113,746



## ◀ 訪問入浴介護事業 ▶

在宅で生活している、要介護高齢者等で自宅での浴室で入浴できない方に対し、移動入浴車にて訪問し、入浴を提供する事業です。看護師と介護職員3名で、安全で衛生的なサービス提供出来るよう努め、また医療ニーズの高い利用者が多い為、医療機関との連携に努めました。

### (事業所)

事業所名	所在地
くにさきケアセンターなのみ 訪問入浴介護事業所	国東町浜崎2757番地5

### (職員体制)

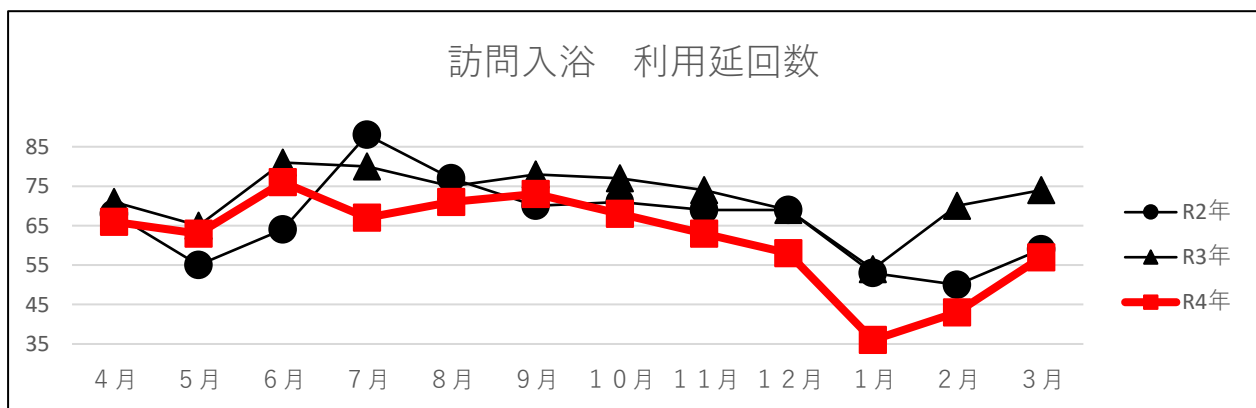
職名	常勤	登録
管理者（兼務）	1名	
看護師	1名	4名
介護員	3名（訪問介護と兼務）	7名（内3名訪問介護と兼務）

### (事業内容)

- ・訪問入浴介護事業（介護保険：要介護者）
- ・介護予防訪問入浴介護事業（介護保険：要支援者）
- ・受託事業（国東市より）  
国東市訪問入浴サービス事業（障がい：地域生活支援事業）

### (延利用実績)

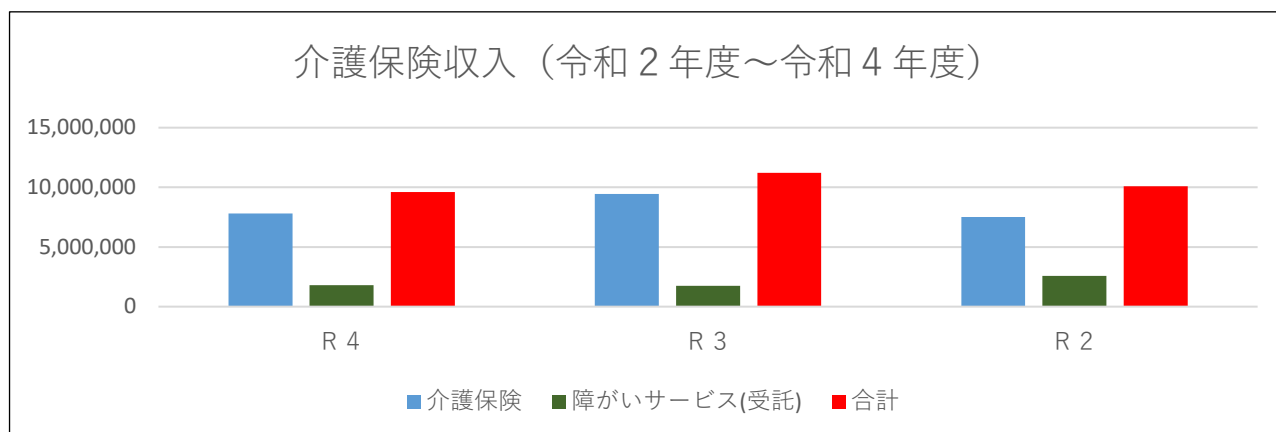
種別	サービスの種類	延利用者数（単位：人）			延利用回数（単位：回）		
		R4	R3	差	R4	R3	差
要支援	要支援2	1	0	1	3	0	3
要介護	要介護1	11	0	11	76	0	76
	要介護2	9	15	△6	26	99	△73
	要介護3	22	16	6	105	53	52
	要介護4	50	72	△22	169	297	△128
	要介護5	49	61	△12	219	280	△61
障がいサービス		12	12	0	143	139	4
合計		154	176	△22	741	868	△127



(介護保険等収入)

(単位：円)

事業	R 4	差	R 3	差	R 2
介護保険	7,820,693	△ 1,636,477	9,457,170	1,947,150	7,510,020
障がいサービス(受託)	1,796,080	50,240	1,745,840	△ 841,520	2,587,360
合計	9,616,773	△ 1,586,237	11,203,010	1,105,630	10,097,380



## 《 通所介護事業 》

利用者の運動機能や認知機能の維持・向上を図るために、ケアプランに沿った介護計画を作成し、利用者個々の状況に合わせた柔軟なサービスの提供を行いました。

### (事業所)

事業所名	所在地	定員	実施
くにさきケアセンター たんぽぽ	国見町伊美2225番地1	18	月～金
くにさきケアセンター なのみ 通所介護事業所	国東町浜崎2757番地5	25	月～金
くにさきケアセンター なのはな 通所介護事業所	武蔵町古市1086番地1	25	月～土

### (職員体制)

事業所名	正職員	常勤臨時	非常勤臨時
くにさきケアセンター たんぽぽ	3名	4名	1名
くにさきケアセンター なのみ 通所介護事業所	3名	2名	4名
くにさきケアセンター なのはな 通所介護事業所	3名	4名	3名

### (事業内容)

#### ・介護保険

事業所名	サービスの種類	実施地域	指定
くにさきケアセンターたんぽぽ	地域密着型通所介護	国東市	国東市
くにさきケアセンター なのみ 通所介護事業所	通常規模通所介護		大分県
くにさきケアセンター なのはな 通所介護事業所	通常規模通所介護		

#### ・総合事業（通所型サービス事業）

事業所名	サービスの種類	実施地域	指定
くにさきケアセンターたんぽぽ	自立機能向上型サービス	国東市	国東市
くにさきケアセンター なのみ 通所介護事業所	自立機能向上型サービス		
くにさきケアセンター なのはな 通所介護事業所	自立機能向上型サービス		

#### ・国東市一般介護予防事業（受託事業）

事業所名	サービスの種類	内容	提供日・時間	委託
くにさきケアセンターたんぽぽ	いきいきセルフケア教室	自宅での運動機能向上維持する為のセルフケア	隔週土曜に実施 午前午後各1回 2時間	国東市
くにさきケアセンター なのみ通所介護事業所	健康づくり応援教室	高齢者が元気で自立した生活を続ける為の介護予防教室	隔週土曜に実施 4時間以上	

#### ・地域生活支援事業（受託事業）

事業所名	サービス名称	委託
くにさきケアセンターたんぽぽ くにさきケアセンター なのはな 通所介護事業所	国東市基準該当障がい福祉サービス	国東市

(運営推進会議)

会議名	期日	場所	議題	参加者
くにさきケアセンター たんぽぽ運営推進会議	令和4年10月20日	研修室	活動実績報告等	利用者 地域代表等
	令和5年3月14日			

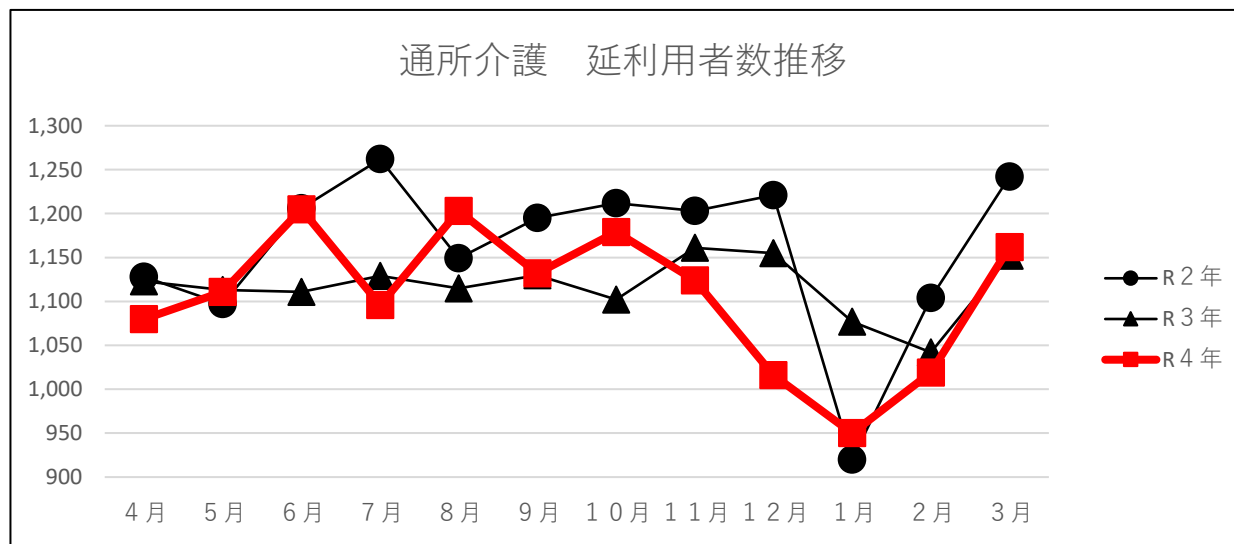
(延利用者数実績)

(単位：人)

種別	サービスの種類	たんぽぽ		なのみ		なのはな	
		R4	R3	R4	R3	R4	R3
一般 介護予防	いきいきセルフケア教室	446	379				
	健康づくり応援教室			247	227		
		446	379	247	227		
総合事業 介護保険	自立生活支援型サービス	1,256	1,196	1,280	1,016	1,519	1,904
	要介護1	1,045	937	2,488	2,221	1,412	1,553
	要介護2	505	888	652	515	1,396	1,378
	要介護3	123	190	85	109	277	155
	要介護4	197	16	154	159	148	134
	要介護5	0	0	0	1	34	56
		3,126	3,227	4,659	4,021	4,786	5,180
	障がい福祉サービス	415	388			291	388
	合計	3,541	3,615	4,659	4,021	5,077	5,568

開所日数	介護保険	250	259	257	258	306	310
	一般介護予防	24	24	22	23		

- ※ たんぽぽ (国見) 新型コロナ感染症にて 7日間休止 (7/21.22 11/21~25)
- ※ なのはな (武蔵) 新型コロナ感染症にて 3日間休止 (12/26~28)
- ※ 3事業所 台風にて1日間 (9/19)、積雪にて1日間 (1/25) 休止



(介護保険・障がい福祉サービス収入)

(単位：円)

事業所	R4	差	R3	差	R2
(国見) たんぽぽ	29,266,038	△ 510,502	29,776,540	3,540,070	26,236,470
(国東) なのみ	34,754,688	4,507,508	30,247,180	△ 1,582,480	31,829,660
(武蔵) なのはな	37,641,416	△ 1,874,414	39,515,830	△ 4,534,710	44,050,540
合計	101,662,142	2,122,592	99,539,550	△ 2,577,120	102,116,670

【会議・研修等一覧（介護保険関係）】（付属明細書）

（居宅介護支援事業）

月	日	研 修 名	場 所	参加/出席者
4月	15日	国東ケアネット	国東市役所	川野・花木
	20日	国見町ケアマネネットワーク会議	みんなかん	山岡
5月	6日	ハラスメント研修（事業所内研修）	インターネット	全員
	12日	自立支援の為の見守り援助	国見支所	山岡
	14日	介護支援専門員更新研修Ⅰ ①	Zoom	岩本
	15日	介護支援専門員更新研修Ⅰ ②	Zoom	岩本
	16日	武蔵・安岐ケアネット	市役所本庁	徳丸・岩本
	21日	介護支援専門員更新研修Ⅰ ③	Zoom	岩本
	22日	介護支援専門員更新研修Ⅰ ④	Zoom	岩本
	25日	介護支援専門員更新研修Ⅰ ⑤	Zoom	岩本
	28日	国東・姫島ケアマネ協総会	Zoom	徳丸・花木
6月	29日	介護支援専門員更新研修Ⅰ ⑥	Zoom	岩本
	1日	介護支援専門員更新研修Ⅰ ⑦	Zoom	岩本
	2日	介護支援専門員更新研修Ⅰ ⑧	Zoom	岩本
	2日	プライバシー保護 個人情報の取り扱いの理解	配信	川野・花木・岩本
	5日	介護支援専門員更新研修Ⅰ ⑨	Zoom	岩本
	8日	プライバシー保護 個人情報の取り扱いの理解	配信	山岡
	9日	食中毒・衛生管理について	国見支所	山岡
	10日	介護支援専門員更新研修Ⅰ ⑩	Zoom	岩本
	14日	介護支援専門員更新研修Ⅰ ⑪	Zoom	岩本
	15日	国見町ケアマネネットワーク会議	みんなかん	山岡
7月	16日	介護支援専門員更新研修Ⅰ ⑫	Zoom	岩本
	4日	B C P勉強会	動画	全員
	6日	B C P業務継続計画についての研修	動画	山岡
	13日	武蔵・安岐ケアネット	Zoom	徳丸・岩本
	14日	接遇について	国見支所	山岡
	27日	介護予防プラン研修	Zoom	岩本
8月	30日	薬剤師に学ぶ、生活を支えるためのお薬の理解	Zoom	全員
	1日	職業倫理の理解と組織倫理への取り組み	配信	川野・徳丸・岩本
	2日	認知症公開講座「認知症になっても私はわたし」	Zoom	徳丸・花木・岩本
	17日	国見町ケアマネネットワーク会議（困難事例検討会）	みんなかん	山岡
	19日	実習指導者養成研修（初回、全員向け）	Zoom	川野・徳丸
9月	27日	成年後見セミナー『将来を考える』	高田市役所	山岡
	6日	B C P研集会 デイ	国見支所	山岡
	7日	健康づくりに関する研修	研修室	全員
	8日	人権学習『企業と人権』	国見支所	山岡
	14日	感染症、食中毒の予防及び拡大防止の知識	国見支所	山岡
10月	21日	虐待防止研修	動画	全員
	4日	人権研修	動画	全員
	5日	健康づくりに関する研修	国見支所	山岡
	13日	認知症の人への配慮&対応方法	国見支所	山岡
	21日	国東ケアネット	国東市役所	川野・花木
	22日	介護支援専門員更新研修Ⅱ ①	Zoom	岩本
	25日	介護支援専門員更新研修Ⅱ ②	Zoom	岩本
11月	27日	苦情解決セミナー	Zoom	川野・徳丸
	2日	交通安全研修	動画	全員
	8日	介護支援専門員更新研修Ⅱ ③	Zoom	岩本
	9日	緊急時対応の理解	国見支所	山岡
	13日	介護支援専門員更新研修Ⅱ ④	Zoom	岩本
	16日	安岐武蔵ケアネット	本所	徳丸・岩本
	18日	介護支援専門員更新研修Ⅱ ⑤	Zoom	岩本
	22日	介護支援専門員更新研修Ⅱ ⑥	Zoom	岩本
29日	介護支援専門員更新研修Ⅱ ⑦	Zoom	岩本	

月	日	研 修 名	場 所	参加/出席者
12月	2日	感染症研修	本所	全員
	3日	『ケアプラン標準様式改正の理解と実践』	国見支所	全員
	6日	介護支援専門員更新研修Ⅱ ⑧	Zoom	岩本
	6日	国東ケアネット	Zoom	川野・花木
	7日	感染対策・感染症対策基本	国見支所	山岡
	15日	感染対策・感染症対策基本	国見支所	山岡
	20日	個別避難計画作成説明会	市役所	川野・山岡
	21日	国見町ケアマネネットワーク会議（福祉用具紹介等）	みんなかん	山岡
	23日	結核合同研修会		川野
1月	5日	認知症研修 その人の気持ちを想像してみよう	動画	川野・花木・岩本
	11日	武蔵・安岐ケアネット	アスト	徳丸・岩本
	11日	事故防止の知識研修	国見支所	山岡
	18日	国東市権利擁護研修会	Zoom	全員
2月	2日	緊急時対応の理解	配信	川野・花木・岩本
	3日	「ケアプランデータ連携システム説明会」（第一部）	動画	全員
	8日	「ケアプランデータ連携システム説明会」（第二部）	動画	全員
	8日	認知症ケア・介護予防の理解研修（認知症・介護予防）	国見支所	山岡
	18日	「理学療法士に学ぶ高齢者に多い骨折とケアの視点」	z o o m	全員
	20日	「利用者のADL・IADL改善に向けてのアセスメント」	本庁2階	全員
3月	2日	摂食嚥下の解剖とプロセス	ダイルーム	岩本
	3日	認知症研修 認知症をより深く知るために	市役所	全員
	15日	武蔵・安岐ケアネット	武蔵	徳丸・岩本

(訪問介護事業/訪問入浴介護事業)

月	日	研 修 名	場 所	参加/出席者
4月	11日	ヘルパー会議・研修 プライバシー保護守秘義務について	武蔵	全員
	13日	ヘルパー会議・研修 プライバシー保護守秘義務について	国東	全員
	14日	ヘルパー会議・研修 プライバシー保護守秘義務について	国見	全員
	15日	喀痰吸引フォローアップ研修	利用者宅	介護員
5月	9日	ヘルパー会議・研修 自立支援のための見守り援助について	武蔵	全員
	11日	ヘルパー会議・研修 自立支援のための見守り援助について	国東	全員
	12日	ヘルパー会議・研修 自立支援のための見守り援助について	国見	全員
	13日	喀痰吸引フォローアップ研修	利用者宅	介護員
	25日	B C P 研修	国東支所	正職員
6月	8日	ヘルパー会議・研修 食中毒&熱中症を防ぐ	国東	全員
	9日	ヘルパー会議・研修 食中毒&熱中症を防ぐ	国見	全員
	13日	ヘルパー会議・研修 食中毒&熱中症を防ぐ	武蔵	全員
	21日	B C P 勉強会	国東支所	正職員
	24日	喀痰吸引フォローアップ研修	利用者宅	介護員
7月	11日	ヘルパー会議・研修 接遇を見直そう	武蔵	全員
	13日	ヘルパー会議・研修 接遇を見直そう	国東	全員
	14日	ヘルパー会議・研修 接遇を見直そう	国見	全員
	19日	B C P 策定勉強会	国東支所	正職員
	25日	喀痰吸引フォローアップ研修	利用者宅	介護員
8月	2日	認知症研修	Zoom	岡田
	16日	B C P 策定勉強会	国東支所	正職員
	19日	喀痰吸引フォローアップ研修	利用者宅	介護員
9月	8日	ヘルパー会議・研修 人権について	国見	全員
	12日	ヘルパー会議・研修 人権について	武蔵	全員
	13日	B C P 策定勉強会	国東支所	正職員
	14日	ヘルパー会議・研修 人権について	国東	全員
	30日	喀痰吸引フォローアップ研修	利用者宅	介護員
10月	5日	喀痰吸引フォローアップ研修	利用者宅	介護員
	11日	B C P 策定勉強会	国東支所	正職員

月	日	研 修 名	場 所	参加/出席者
10月	12日	ヘルパー会議・研修 認知症ケア	国東	全員
	13日	ヘルパー会議・研修 認知症ケア	国見	全員
	17日	ヘルパー会議・研修 認知症ケア	武蔵	全員
	27日	福祉サービス苦情解決セミナー	本所	全員
11月	9日	ヘルパー会議・研修 緊急時の対応と理解	武蔵	全員
	10日	ヘルパー会議・研修 緊急時の対応と理解	国東	全員
	14日	ヘルパー会議・研修 緊急時の対応と理解	国見	全員
	22日	B C P策定勉強会	国東支所	正職員
12月	9日	感染対策の基礎と応用	国東支所	正職員
	12日	ヘルパー会議・研修 感染対策の基礎と応用	武蔵	全員
	14日	ヘルパー会議・研修 感染対策の基礎と応用	国東	全員
	15日	ヘルパー会議・研修 感染対策の基礎と応用	国見	全員
	20日	B C P策定勉強会	国東支所	正職員
	20日	交通安全研修	国東支所	全職員
	23日	結核予防研修	Zoom	三浦
	23日	喀痰吸引フォローアップ研修	利用者宅	介護員
1月	17日	福祉サービス実践力向上研修「魔法の朝礼」	Zoom	中磨
	21日	介護現場における看護介護スキルアップ研修	Zoom	岡田・松本
	24日	B C P策定勉強会	国東支所	正職員
2月	22日	多職種連携研修会	市役所	中磨・岡田
3月	8日	ヘルパー会議・研修 介護術～腰痛から自分を守る	国東	全員
	13日	ヘルパー会議・研修 介護術～腰痛から自分を守る	武蔵	全員
	16日	ヘルパー会議・研修 介護術～腰痛から自分を守る	国見	全員
	17日	全国入浴福祉研修会	Zoom	松本

(通所介護事業)

月	日	研 修 名	場 所	参加/出席者
5月	6日	ハラスメント研修 (事業所内研修)	本所	武蔵支所職員
	10日	調理担当者会議	国東支所	調理担当職員
	13日	パワーハラスメント研修 (事業所内)	国見支所	国見支所職員
	18日	食品衛生講習会	Zoom	調理担当職員
	25日	B C P勉強会	国東支所	国東支所職員
6月	2日	プライバシー保護・個人情報の取り扱いの理解	配信	武蔵支所職員
	8日	プライバシー保護・個人情報の取り扱いの理解	配信	国見支所職員
	17日	B C P策定委員会	国東支所	国東支所職員
7月	4日	B C P勉強会	動画	武蔵支所職員
	6日	B C P業務継続計画についての研修	国東支所	国見支所職員
	8日	熱中症の症状と対処法及び応急処置について	国東支所	国東支所職員
	12日	調理担当者会議	本所	調理担当職員
	14日	サービス計画担当者研修 (応用課程)	介護研修C	土谷・中谷
	21日	B C P策定委員会	国東支所	国東支所職員
8月	1日	職業倫理の理解と組織倫理への取り組み	動画	武蔵支所職員
	2日	コロナ発症時の対応について	国東支所	国東支所職員
	3日	身体拘束防止の研修 (虐待の防止)	配信	国見支所職員
	17日	サービス計画担当者研修 (応用課程)	介護研修C	土谷・中谷
	21日	B C P策定委員会	国東支所	国東支所職員
9月	6日	B C P学習会	国見支所	国見支所職員
	7日	健康づくりに関する研修	研修室	武蔵支所職員
	8日	レクレーション研修	国東支所	国東支所職員
	14日	感染症、食中毒の予防及び拡大防止の知識研修	配信	国見支所職員
	20日	調理担当者会議	国東支所	調理担当職員
	21日	B C P策定委員会	国東支所	国東支所職員
	21日	虐待防止研修(身体拘束排除)	動画	武蔵支所職員
10月	4日	人権研修	動画	武蔵支所職員

月	日	研 修 名	場 所	参加/出席者
10月	5日	健康づくりに関する研修	国見支所	国見支所職員
	6日	腰痛予防体操	動画	国東支所職員
	7日	一般介護予防事業連絡会議	市役所本庁	渡辺
	17日	B C P 学習会	国見支所	国見支所職員
	19日	B C P 策定委員会	国東支所	国東支所職員
	27日	苦情解決セミナー	研修室	南松
11月	2日	交通安全研修	動画	武蔵支所職員
	4日	レクレーション研修	国東支所	国東支所職員
	9日	調理担当者会議	国東支所	調理担当職員
	9日	緊急時の対応理解（異変への対応）研修	配信	国見支所職員
	15日	社会福祉施設等看護担当職員研修会	介護研修C	大村・渡辺・岐部
	16日	サービス計画担当者研修（応用課程）	介護研修C	土谷・中谷
	23日	B C P 策定委員会	国東支所	国東支所職員
12月	2日	感染症研修	本所	武蔵支所職員
	5日	プライバシー権と介護現場における個人情報との関係	動画	国東支所職員
	7日	感染対策・感染症対策基本研修	国見支所	国見支所職員
	8日	B C P 学習会	国見支所	国見支所職員
	9日	「感染対策の基礎と応用」（高齢者介護施設）	国東支所	国東支所職員
	16日	サービス計画担当者研修（応用課程）	介護研修C	土谷・中谷
1月	5日	感染症研修「消毒方法・清掃の仕方」	国東支所	国東支所職員
	5日	認知症研修	配信	武蔵支所職員
	10日	調理担当者会議	国東支所	調理担当職員
	11日	デイ会議 事故防止の知識研修	配信	国見支所職員
	19日	サービス計画担当者研修（応用課程）	介護研修C	土谷・中谷
	20日	B C P 学習会	国見支所	国見支所職員
2月	2日	認知症の人が見ている世界	動画	国東支所職員
	2日	緊急時対応の理解	配信	武蔵支所職員
	8日	認知症ケア・介護予防の理解研修	配信	国見支所職員
	20日	B C P 学習会	国見支所	国見支所職員
	20日	高齢者虐待防止法研修	動画	国東支所職員
3月	2日	利用者への話し方	動画	国東支所職員
	2日	摂食嚥下の解剖とプロセス	配信	武蔵支所職員
	7日	調理担当者会議	Zoom	調理担当職員
	8日	接遇の理解と現場にふさわしい言葉使い	配信	国見支所職員



## ≪ 福祉サービス利用援助事業 ≫

### 日常生活自立支援事業（県社協）【あんしんサポートセンター事業】

（目的）

認知症高齢者・知的障がい者・精神障がい者等、判断能力の不十分な方々が地域で安心して自立した生活ができるように福祉サービスの利用手続きや日常的な金銭管理等の支援を行います。

（実施）

月	利用者数	金銭管理	連絡調整
4月	18人	38回	15回
5月	19人	37回	10回
6月	19人	44回	12回
7月	18人	36回	10回
8月	19人	37回	13回
9月	21人	35回	6回
10月	18人	32回	8回
11月	18人	29回	8回
12月	18人	41回	9回
1月	21人	31回	13回
2月	24人	33回	19回
3月	25人	38回	8回
合計		431回	131回

年度	金銭管理	増減
H22	159回	-
H23	136回	▲23回
H24	141回	5回
H25	105回	▲36回
H26	92回	▲13回
H27	118回	26回
H28	83回	▲35回
H29	85回	2回
H30	201回	116回
R1	263回	62回
R2	304回	41回
R3	318回	14回
R4	431回	113回

新規契約者数	9名
解約者数	12件

（効果）

福祉サービス等の情報提供、公的手続きや金銭管理等の助言・支援により利用者が地域や福祉施設で安心して暮らすための支援を行うことができました。

また、成年後見制度との連携を行うことにより、より良い支援につながりました。

## ≪ 地域子育て支援センター事業 ≫

### 国東市地域子育て支援センター（市）

（目的）

乳幼児及びその保護者が相互の交流を行う場所を提供し、子育てについての相談、情報の提供、助言等の援助を行うことを目的として実施しました。

（実施）

		合計
利用者数 (人)	0歳	26名
	1歳	35名
	2歳	60名
	3歳	4名
	4歳	3名
	5歳	2名
	6歳	1名
	保護者	120名
合計		251名
親子数(組)		19組
開所日数		243日

行 事		
4月	にこにこ子育て広場 お見知り会	自己肯定感の育ちについて コースター作り
5月	にこにこ子育て広場	健康について
6月	にこにこ子育て広場	タッチケア教室
7月	にこにこ子育て広場 七夕会	本の選び方、読み聞かせ 歌
8月	にこにこ子育て広場	離乳食教室
9月	夏祭り	お菓子つかみ
	ヨガ教室	親子ヨガ
10月	みかん狩り	有田農園
11月	ヨガ教室	親子ヨガ
12月	クリスマス会	三角帽子作り
3月	ヨガ教室	親子ヨガ
	お別れ会	権現崎キャンプ

(効果)

多彩な行事を提供する中で保護者の方々の興味、関心のある事を聞き、一方的な行事提供でなく、保護者の意見を取り入れ、能動的に子育てにかかわる場所の提供が出来ました。

また、保護者の子育てについての不安感の解消、知識や地域情報の周知、地域との交流を行うことが出来ました。

## 《 地域包括支援センター職員派遣研修事業 》

国東市地域包括支援センター（市）

職員派遣研修	地域包括支援センター（介護支援専門員）2名（令和4年度末に終了）
--------	----------------------------------

## 《 成年後見制度 》

くにさき半島地域成年後見支援センター（豊後高田市社会福祉協議会）

令和元年度より、豊後高田市社協が豊後高田市、国東市、姫島村、3市村の認知症高齢者、知的障がい者及び精神障がい者などの意思決定が困難な人が成年後見制度を適切に利用できるように支援を行い、地域で安心して暮らせるように成年後見制度の利用促進を図りました。

(受任件数)

		R1		R2		R3		R4	
内訳		新規	新規 (増)	解任 (減)	新規 (増)	解任 (減)	新規 (増)	解任 (減)	
後見		3	5	▲2	4	▲2	4	▲3	
	年度末	3件	6件		8件		9件		
保佐		2	1		3	▲1	0	▲1	
	年度末	2件	3件		5件		4件		
補助		1	1		0		0		
	年度末	1件	2件		2件		2件		
年度末計		6件	11件		15件		15件		
(内 国東市)		4件	6件		10件		10件		
(内 高田姫島)		2件	5件		5件		5件		

(申立支援)

	R1	R2	R3	R4
本人	2	1	2	1
親族	3	2	2	3

(その他)

名称	日程	場所	備考
啓発セミナー	令和4年8月27日	豊後高田市	27名参加
市民後見人養成講座	令和4年 9月27日 ～ 11月22日	豊後高田市	新規登録者5名
運営委員会	令和4年5月24日	豊後高田市	
	令和4年10月18日	豊後高田市	
	令和5年2月3日	豊後高田市	
受任調整委員会	令和4年6月28日	豊後高田市	3件検討
	令和4年10月7日	豊後高田市	3件検討
	令和5年2月27日	豊後高田市	2件検討
定期相談会	3か月に1回	国東市	

国東市地域福祉活動計画 令和4年度評価表

基本目標	具体的な取組	実施目標	内 容	期日・回数等	進捗と評価
気軽に地域福祉活動に参加できる環境づくり	ボランティア・市民活動センターの充実	ボランティアの把握・支援	個人・団体のボランティア活動を把握し名簿の作成を行います。また、各ボランティアへの支援も検討します。	引き続き実施	調査や聞き取りを進め把握数も増えています。高齢化や活動縮小、解散団体もあり、活動しやすいように支援方法を検討します。
		コーディネートの実施	ボランティアを必要とする情報の収集に努め、コーディネートがいつでも出来る状態とします。	令和元年度より	コーディネートの実施はありません。センターの役割や情報の啓発・発信を行活動を広げていきます。
		ボランティア研修の実施(学生含む)	ボランティア養成講座等を行い、ボランティア人材の育成や、学生向けの講座も実施しボランティア活動を身近に感じてもらいます。	令和2年度より	未実施
		ボランティア保険の周知	社協や市の広報誌・ホームページ等を活用し、市民への周知活動を行います。	令和元年度より	社協の広報誌を活用しボランティア保険の紹介を行いました。
		ボランティア情報の発信	ボランティア活動の情報を集約し、広報誌やホームページなどを活用しながら、市民への情報提供を行います。	令和2年度より	社協の広報誌を活用しボランティア登録やボランティア保険、ボランティアの紹介を行いました。
		夏のボランティア体験月間の充実	学校への周知や受け入れ施設の拡大などを行います。	令和2年度より	新型コロナの影響で施設側の受入停止により、規模縮小で実施しました。受入施設の拡大できていません。
	災害ボランティアセンターの充実	ボランティア協力校の推進	事業内容の見直しを行い、現状の活動からボランティア活動へつながらせるような事業への転換を行います。	令和2年度より	学校訪問を検討しましたが、例年通りの文書による通知で実施しました。
	災害ボランティアネットワークの構築	災害ボランティアセンターの運営は社協のみではできません。よって、日頃より関係機関との繋がり作りが重要となります。特に行政との調整は重要で、ネットワーク構築の要となります。	令和元年度より 行政との調整	災害ボランティアネットワークの立上げを行いました。今後お互いの役割、課題等について検討を重ねます。	
	社協内の研修・その他県主催の研修会参加	職員のスキルアップの為に、県社協等が実施している研修会に計画的に職員を参加させます。また、社協内の理解も必要な為、必要に応じて職員研修を行います。	随時参加	県社協主催の研修会に担当、新任職員等が参加しました。	
	被災地支援	研修等に参加しても、実際の現場を経験しなければ、職員のスキルアップにはつながりません。よって、九社連等より職員派遣の依頼があった場合は、積極的に職員派遣を行います。	随時参加	本年度は応援要請はありませんでした。東北地方に被災地支援としてタオルを送りました。	
	災害ボランティアセンターの周知	広報誌やホームページ等を活用し、市民への周知活動を行います。	令和元年度より	社協だよりにて災害ボランティアセンターの周知を行いました。	
	定期調整会議の実施	行政と社協との年2回程度の調整会議を行い、いつでも対応できる状態とします。	令和元年度より	災害ボランティアネットワークを通じて話し合いを行いました。	
	地域福祉に関する啓発活動の推進	くにさき福祉のつどい	行政との共同での開催を検討します。内容に関しては、総合的な表彰式や、地域福祉活動の理解を深めるきっかけ作りになるような大会とします。	令和元年度より	コロナ禍のため式典のみ実施しました。
	ふれあい学習	周知・PRを確実にし、旧町毎に最低1校の実施となるように推進します。	令和3年度より	申込なし	
	児童による愛のお便り運動	現在の活動内容で問題点は基本ありませんが、再度事業の見直しを行います。	令和元年度より	例年と同様に実施しました。	
	青少年福祉体験教室	周知・PRを確実にし、旧町毎に最低1校の実施となるように推進します。また、本会独自の取り組みを検討します。	令和3年度より	申込なし	

気軽に地域福祉活動に参加できる環境づくり

週一元気アップ教室の推進

評価指標	基準値 (平成28年度)	目標値 (令和4年度)	進捗と評価
65歳以上人口における週一元気アップ教室の参加者割合	4.3%	10.0%	令和4年度は、コロナ禍の影響による活動自粛があり参加割合は3.9%でした。また、新規活動立上げ地区は1地区でした。
年度別・目標値	令和4年度(目標値)	進捗と評価	
参加者	10.0%	令和4年度は、コロナ禍の影響で目標値は達成できませんでした。	
割合(地区数)	50	令和4年度の新規開催地区は1地区(国東:1)、計33地区(国見:4、国東:16、武蔵:3、安岐:10)。今後も、介護予防に資する活動として新規開催地区の増加を進めていきます。	
具体的な取り組み・事業	内 容	期日・回数等	進捗と評価
体操普及リーダー養成	リーダーとなるボランティアの養成講座の開催	年1回	11月から12月にかけて開催し、受講者14名(内、修了者13名)でした。
フォローアップ教室	リーダーへのフォローアップ教室の開催	月1回	専門職講師を招いて、旧4町を巡回月1回(コロナ禍の影響で計10回)開催しました。なお、参加者が固定化しつつあったため会場を持ち回りで開催しましたが、コロナ禍の影響で参加者は増えませんでした。
開催地区への定期支援	専門職等を派遣し、住民主体の介護予防活動の支援	通 年	令和4年度は、初回支援6回、2年目以降50回の地域支援を行いました。コロナ禍の影響で、支援を中止する地区もありました。
体操普及リーダー交流会	開催地区の活動紹介、意見交換	年2回	2月、3月に週一元気アップ教室意見交換会を実施しました。活動と課題の共有を行いました。
未開催地区への訪問	区長、民生委員等への開催趣旨の訪問活動	通 年	未開催地区の訪問は、12地区(国見:8、国東:3、武蔵:1)実施にとどまりました。
周知活動	事業認知度の低い地区での訪問及び開催地区での周知	通 年	令和4年度は、市報や社協だよりへの掲載やサロン団体へ訪問し、周知啓発を行いました。

## サロン活動の充実

評価指標	基準値 (平成28年度)	目標値 (令和4年度)	進捗と評価
元気高齢者健やかサロンの開催地区数	98地区	149地区	令和4年度のサロン開催地区数はコロナ禍の影響や後継者不足等もあり、活動回数、開催地区数が減少しました。

年度別・目標値	令和4年度	進捗と評価
開催地区数	149地区	令和4年度は、奨励金をより介護予防に資する活動を行った団体に交付するよう見直しました。尚、メンバーが高齢化・固定化しているために、担い手の負担軽減等の対策が必要です。開催地区数は89地区で、令和3年度から1地区減少しました。

具体的な取り組み・事業	内 容	期日・回数等	進捗と評価
未開催地区への訪問	区長、民生児童委員、保健推進員等への開催趣旨の訪問活動	随 時	積極的な未開催地区への訪問活動はできませんでしたが、社協だより等で周知啓発を行いました。
周知活動	事業認知度の低い地区での訪問及び開催地区での周知	随 時	国東市のホームページに加え、サロン活動をより広く市民の方に知っていただく為に、市内のサロン活動団体一覧表を市内全戸に回覧しました。
サロン活動の充実	月1回以上開催への、サロン代表者への声かけ	随 時	令和4年度も、コロナ禍でも感染防止に配慮した活動として、メンバー同士の訪問活動や手紙、電話での交流でもサロン活動に計上できるようにしました。
出前講座のご案内	サロン代表者への郵送による、お知らせ	年1回	サロン等出前講座一覧表をサロン代表者に送付しました。介護予防奨励金を見直したことにより、受講回数が増加しました。

## 交流の場の推進

具体的な取り組み・事業	内 容	期日・回数等	進捗と評価
福祉ふれあいスポーツ大会	現状の実施内容ではなく、ボランティア的な要素を入れることで、新たな事業として再生できる可能性があります。よって、事業の根本的な目的や内容の再検討を行います。また、本来の目的である障がい者のふれあいを、再度検討し継続できる形を検討します。	令和元年度より 検討	コロナ過で未実施 令和5年度に実施方法等の検討を行います。
安岐町福祉ゾーン祭り	鈴鳴荘、三角ベース、社協が合同で実施しているお盆の供養祭りで、年々参加者が減っている現状を踏まえ、再度目的等の検討を行い、より交流の輪が広がる祭りとなるように検討します。3者での話し合いも必要です。	令和2年度より	未実施
一人暮らし高齢者のつどい	旧町毎に各地区で1回実施していますが、地区のサロン活動が広がる中、本来の目的ではなくってきています。今後この事業を続けるには難しい部分もあります。民生委員との協議を実施し、3年以内に事業の方向性を決めます。	令和元年度より 検討し3年以内 に方向性の決定	コロナ禍で未実施

適切な福祉サービスを利用できる仕組みづくり	普成 及年 と後 見見 制度 促進 の	評価指標	基準値 (平成30年度)	目標値 (令和5年度)	進捗と評価	
		成年後見制度に関する市民向け講演会の開催	未実施	年1回	今年度は持ち回りで豊後高田社協が高田市で実施	
		具体的な取り組み・事業	内 容		期日・回数等	進捗と評価
	成年後見制度の普及と利用促進	広報・普及啓発や各種相談機関との連携を図りながら相談体制整備を強化し、制度が必要な方に適切な相談対応や支援を行います。また、5年後の単独での実施を目指し検討を行います。		令和元年度より事業開始	法人後見、中核機関の設立に向けて行政等と協議しました。 (令和5年度中に立上げ予定)	
	生活困窮者自立支援制度の推進	評価指標	基準値 (平成28年度)	目標値 (令和4年度)	進捗と評価	
		生活困窮者に対する支援終結率(自立や他制度へのつなぎ等)	76.3%	80.0%	コロナ関係の相談が大半を占め、相談のみや他機関(貸付等)に繋ぐことがほとんどでした。そのため、94.3%の終結率でした。	
		具体的な取り組み・事業	内 容		期日・回数等	進捗と評価
		周知・啓発活動	定期的にチラシを作成し全戸配布を行いません。		年/3回	3回(7月・10月・2月)全戸配布を行いました。
			地域の会議に参加したり、企業訪問等をしながら周知・啓発活動を行いません。		随 時	令和4年度は行なっていません。
		連携会議の実施	各関係課と定期的に会議を開くことにより、制度の理解をしてもらい早期発見及び解決につなげる仕組みを構築します。		年/2回	令和4年度は1回(8月)に開催しました。
民生委員・児童員定例会へ参加		定期的に定例会に参加し制度の確認や事例等を踏まえながら早期発見や連携強化を行いません。		随 時	令和4年度は民生委員児童委員の改選期にあたり、新型コロナ禍の影響もあり実施していません。	
無料職業紹介事業	企業や個人事業者を直接訪問し、ハローワークに出していない、短期間、短時間、内職等求人情報を発掘し相談者の望む求人を紹介し自立を促します。		随 時	令和2年度に事業を廃止しました。 ワーカーズコープが同じような事業を行なっているため、連携しています。		
新たな社会資源の創出	公的な支援だけではなく地域の関係者との協働による新たな社会資源の開発に向けたネットワークづくりを行い、地域での見守りや、地域活動への参加促進を推進します。		随 時	活動は出来ていません。		

適切な福祉サービスを利用できる仕組みづくり	相談ネットワークの構築	<table border="1"> <thead> <tr> <th>具体的な取り組み・事業</th> <th>内 容</th> <th>期日・回数等</th> <th>進捗と評価</th> </tr> </thead> <tbody> <tr> <td>無料法律相談</td> <td>弁護士、司法書士による無料法律相談会を市内地区ごとに年間2回計8回開催しますが、近年相談件数の低下と法テラスへの直接問い合わせ等もあり、今後の開催について再度検討する必要があります。</td> <td>令和元年度より検討</td> <td>開催のニーズが多く令和4年度も例年通り開催しました。弁護士21件、司法書士14件の相談がありました。</td> </tr> <tr> <td>職員のスキルアップ</td> <td>接遇研修、県主催の相談関係の研修会への参加</td> <td>随時参加</td> <td>県・県社協主催の研修会等に参加しました。</td> </tr> <tr> <td>関係機関との連携強化</td> <td>関係機関との連携を図るために、必要に応じて調整会議等を行います。</td> <td>令和2年度より</td> <td>必要に応じて実施しました。</td> </tr> </tbody> </table>	具体的な取り組み・事業	内 容	期日・回数等	進捗と評価	無料法律相談	弁護士、司法書士による無料法律相談会を市内地区ごとに年間2回計8回開催しますが、近年相談件数の低下と法テラスへの直接問い合わせ等もあり、今後の開催について再度検討する必要があります。	令和元年度より検討	開催のニーズが多く令和4年度も例年通り開催しました。弁護士21件、司法書士14件の相談がありました。	職員のスキルアップ	接遇研修、県主催の相談関係の研修会への参加	随時参加	県・県社協主催の研修会等に参加しました。	関係機関との連携強化	関係機関との連携を図るために、必要に応じて調整会議等を行います。	令和2年度より	必要に応じて実施しました。				
		具体的な取り組み・事業	内 容	期日・回数等	進捗と評価																	
		無料法律相談	弁護士、司法書士による無料法律相談会を市内地区ごとに年間2回計8回開催しますが、近年相談件数の低下と法テラスへの直接問い合わせ等もあり、今後の開催について再度検討する必要があります。	令和元年度より検討	開催のニーズが多く令和4年度も例年通り開催しました。弁護士21件、司法書士14件の相談がありました。																	
		職員のスキルアップ	接遇研修、県主催の相談関係の研修会への参加	随時参加	県・県社協主催の研修会等に参加しました。																	
	関係機関との連携強化	関係機関との連携を図るために、必要に応じて調整会議等を行います。	令和2年度より	必要に応じて実施しました。																		
	日常生活自立支援事業の推進	<table border="1"> <thead> <tr> <th>具体的な取り組み・事業</th> <th>内 容</th> <th>期日・回数等</th> <th>進捗と評価</th> </tr> </thead> <tbody> <tr> <td>各種関係機関への周知</td> <td>パンフレットの送付・新任民生委員への制度説明</td> <td>随時・任期1回</td> <td>ケアマネ協などへの周知を随時行いました。</td> </tr> <tr> <td>事業のPR</td> <td>社協広報誌への掲載</td> <td>年1回</td> <td>社協広報誌でPRしました。引き続き実施します。</td> </tr> <tr> <td>職員のスキルアップ</td> <td>研修への参加</td> <td>年1回</td> <td>県社協の実施する研修等には未参加。今後は積極的に参加し、職員のスキルアップに努めます。</td> </tr> <tr> <td>成年後見制度との連携</td> <td>成年後見制度への移行 生活困窮自立支援事業(家計相談事業)との協力 相談支援事業所、障がい者施設、包括支援センター、居宅介護事業所等との連携</td> <td>随時</td> <td>成年後見制度へ移行する案件が毎年あります。後見センター、包括との連携は密にできています。</td> </tr> </tbody> </table>	具体的な取り組み・事業	内 容	期日・回数等	進捗と評価	各種関係機関への周知	パンフレットの送付・新任民生委員への制度説明	随時・任期1回	ケアマネ協などへの周知を随時行いました。	事業のPR	社協広報誌への掲載	年1回	社協広報誌でPRしました。引き続き実施します。	職員のスキルアップ	研修への参加	年1回	県社協の実施する研修等には未参加。今後は積極的に参加し、職員のスキルアップに努めます。	成年後見制度との連携	成年後見制度への移行 生活困窮自立支援事業(家計相談事業)との協力 相談支援事業所、障がい者施設、包括支援センター、居宅介護事業所等との連携	随時	成年後見制度へ移行する案件が毎年あります。後見センター、包括との連携は密にできています。
		具体的な取り組み・事業	内 容	期日・回数等	進捗と評価																	
		各種関係機関への周知	パンフレットの送付・新任民生委員への制度説明	随時・任期1回	ケアマネ協などへの周知を随時行いました。																	
		事業のPR	社協広報誌への掲載	年1回	社協広報誌でPRしました。引き続き実施します。																	
		職員のスキルアップ	研修への参加	年1回	県社協の実施する研修等には未参加。今後は積極的に参加し、職員のスキルアップに努めます。																	
	成年後見制度との連携	成年後見制度への移行 生活困窮自立支援事業(家計相談事業)との協力 相談支援事業所、障がい者施設、包括支援センター、居宅介護事業所等との連携	随時	成年後見制度へ移行する案件が毎年あります。後見センター、包括との連携は密にできています。																		
	支え合い・助け合いの地域づくり	地域ふれあいネットワーク会議の支援	<table border="1"> <thead> <tr> <th>評価指標</th> <th>基準値 (平成28年度)</th> <th>目標値 (令和4年度)</th> <th>進捗と評価</th> </tr> </thead> <tbody> <tr> <td>地域ふれあいネットワーク会議設置率</td> <td>74.5%</td> <td>100.0%</td> <td>令和4年度の設置率は73.8%(110地区/149地区)でしたが、コロナ禍の自粛等で開催回数は減少傾向です。</td> </tr> </tbody> </table>	評価指標	基準値 (平成28年度)	目標値 (令和4年度)	進捗と評価	地域ふれあいネットワーク会議設置率	74.5%	100.0%	令和4年度の設置率は73.8%(110地区/149地区)でしたが、コロナ禍の自粛等で開催回数は減少傾向です。											
評価指標			基準値 (平成28年度)	目標値 (令和4年度)	進捗と評価																	
地域ふれあいネットワーク会議設置率			74.5%	100.0%	令和4年度の設置率は73.8%(110地区/149地区)でしたが、コロナ禍の自粛等で開催回数は減少傾向です。																	
<table border="1"> <thead> <tr> <th>計画年度目標値</th> <th>令和4年度</th> <th>進捗と評価</th> </tr> </thead> <tbody> <tr> <td>会議設置率</td> <td>100%</td> <td>令和4年度の設置率は73.8%(110地区/149地区)で、目標値に達成しておらず、コロナ禍の影響等で令和3年度の設置率73.2%(109地区/149地区)から1地区増加しました。</td> </tr> </tbody> </table>	計画年度目標値	令和4年度	進捗と評価	会議設置率	100%	令和4年度の設置率は73.8%(110地区/149地区)で、目標値に達成しておらず、コロナ禍の影響等で令和3年度の設置率73.2%(109地区/149地区)から1地区増加しました。																
計画年度目標値	令和4年度	進捗と評価																				
会議設置率	100%	令和4年度の設置率は73.8%(110地区/149地区)で、目標値に達成しておらず、コロナ禍の影響等で令和3年度の設置率73.2%(109地区/149地区)から1地区増加しました。																				

支え合い・助け合いの地域づくり	地域ふれあいネットワーク会議の支援	具体的な取り組み・事業	内 容	期日・回数等	進捗と評価	
		未実施地区の訪問活動	地域ふれあいネットワーク会議の趣旨と必要性の説明を含めた訪問活動を行います。	随 時	十分な未設置地区への訪問活動ができていません。今後パンフレット刷新に伴い、民生委員への周知啓発等の働きかけが必要であると考えられます。	
		未実施地区の会議の参加	地域ふれあいネットワーク会議の必要性の共通理解を図ります	随 時	十分な未設置地区への訪問活動ができていません。今後働きかけや周知啓発が必要であると考えられます。	
		実施地区の支援	先駆的な地域活動を収録したDVD等を活用しながら地区内の情報共有と連携強化を推進します	随 時	1地区(小俣区)でDVDの貸出を行いました。また、ネットワーク会議の活動の主旨や活動(要支援者の見守り活動等)の重要性を説明しました。	
	要支援者の見守り等を含めた支援体制づくりの仕組みづくりを推進します		随 時	令和4年度に刷新したパンフレットで民生委員への周知啓発を行い、ネットワーク会議設置の拡充に向けて働きかけていきます。		
	地域支え合い活動支援事業の展開	評価指標	基準値 (平成28年度)	目標値 (令和4年度)	進捗と評価	
		地域支え合い推進員及び協議体の設置数	推進員配置数 6人 協議体数 3協議体	推進員配置数 6人 協議体数 21協議体	第1層で1か所、第3層は14か所(実践地区6、訪問地区8)設置、スマホ教室を通じて訪問中です。令和4年度は安岐圏域で初の”支え合い活動”の本格実施に向けての体制づくりができました。	
		年度別 設置達成目標値		令和4年度	進捗と評価	
		推進員		6	地域支え合い推進員6名を配置。地域活性化や就労的活動を推進する地域支援サポーター3名を委嘱し、準地域支援サポーター7名を登録しました。	
	協議体	第1層(全 市)		1	国東市支え合い活動共通WEBサイト“国東つながる暮らし”により、地区専用ページの増設(1地区:富来)・更新や市内13地区でのスマホ教室の開催等を通じて、新たな地域介入及び関係機関(市社会教育課)との具体的な連携づくりにつながりました。この取組みが評価され”寄ろう会”が総務大臣賞を受賞しました。また、市報・市CATV、社協だよりにて啓発活動を行いました。	
第2層(旧 町)		4	第2層の協議体設置に向けて国見圏域で語ろう会の開催に留まり、協議体設置までには至っていません。			
第3層(公民館)		16	実践地区6、訪問地区9 計15/16。訪問地区から実践地区への展開に向けて安岐町朝来地区で試験的に活動。令和3年度から、行政区でも活動が始められる「ちよいかせ事業」にて、訪問地区内の3行政区で生活支援の取組みを継続支援しています。			



支え合い・助け合いの地域づくり	地域支え合い活動支援事業の展開	具体的な取り組み・事業	内 容	期日・回数等	進捗と評価
		推進員のスキルアップ支援	推進員会議をはじめ、情報交換や研修	通 年	市内支え合い活動の拡充に向けた地域支援サポーター連絡会の毎月開催に加え、地域支援サポーター等・地域支え合い推進員連絡会の2回開催を始めています。
		寄ろう会の開催	寄ろう会での周知啓発活動	年3回	<p>年3回 寄ろう会運営委員会開催 (コロナ禍の為、規模縮小)</p> <ul style="list-style-type: none"> <li>・R4.10/31 第1回寄ろう会運営委員会</li> <li>・R5.1/31 第2回寄ろう会運営委員会</li> <li>・R5.3/22 第3回寄ろう会運営委員会</li> </ul> <p>※県・市デジタル支援補助事業等の内容、協議・検討を行い市内でのスマホ教室開催の拡充に繋がりました。</p>
		生活支援サービスの開発	生活支援等各関係機関との具体的連携	随 時	介護予防・生活支援サービス「ちよいかせ事業」を展開するため、「地域ケア会議」「貯筋で幸せ向上サービス(通所型C)」のスタート・ゴールカンファレンスに参加し、個別課題・地域課題を把握し、地域 <b>介入</b> を行っています。
		実践地区へのアプローチ	実践地区での活動継続及び自立支援	通 年	<p>コロナ禍の長期化により、地域の支え合い活動もコロナ禍でも出来る活動をカフェ6地区・ミニデイ3地区(熊毛、上国崎、豊崎)で再開しています。</p> <p>但し、地域スタッフの減少等が生じており、今後も地域支援サポーター等と連携し、新たな人材発掘等の対応を行い継続的な活動支援を行って行きます。</p>
		訪問地区へのアプローチ	訪問地区での実践活動に向けた支援	通 年	スマホ教室開催を切り口に、訪問地区及び新規地区での積極的な地域 <b>介入</b> を行いました。
		新規地区へのアプローチ	新規訪問地区での訪問活動による立上げ支援	通 年	WEBサイトやスマホ教室の開催、地域ケア会議・C型カンファレンスに参加するなど、個別課題・地域課題をもとに、地域 <b>介入</b> を行い具体的な活動への支援を行います。

支え合い・助け合いの地域づくり	民生委員児童委員 活動の支援	具体的な取り組み・事業	内 容	期日・回数等	進捗と評価
		定例会の充実	各種関係機関を通じて制度等の情報提供の実施 相談事例検討や情報共有による委員間の平準化	毎月1回	正副会長と相談し、各種制度の説明や相談事例の検討ができました。
地域の現状把握・見守り・つなぎ役	気になる世帯の見守り・つなぎの相談支援 在宅福祉調査の実施	随時	改選にともなつてつなぎ先等の再確認を実施しました。		
		年1回	年に一度、市より65歳以上の一人暮らし、高齢者世帯の情報を閲覧して、随時台帳の整理を実施している。		
各種研修会の実施・参加	市民児連研修自主研修 県・市	年1回	県主催の研修会に参加しました。 市民児連主催の合同研修会も実施しました。		
その他の連携	安心箱設置事業	70歳以上の一人暮らし世帯が対象 事業の周知等が必要。 利用状況等の調査が必要。	令和元年度より	民生委員の改選にともない改めて周知しました。 在庫が限られているので次年度から見直しを検討します。	
	ぬくもり訪問事業	すこやか会が基本月1回実施 会の高齢化等により継続に不安がある。 今後の継続にはすこやか会との協議が必要。	随時協議	令和元年5月を最後に中止。 理由：ハサップや保健所の対応などへの追加対応の問題等があり中止となる。	
	黄色い旗運動の推進	国東市ボランティア連絡協議会との共同事業 近年新規実施地区がなく、今後の事業推進に対して、国東市ボランティア連絡協議会との協議が必要。	令和元年度から	継続実施中 今年度、在庫がなくなり新たに発注、販売単価が210円⇒300円に変更	
各種団体事務局 体制の見直し	事務局体制の検討会	今後の事務局体制の検討を行います。 支部・本部のあり方、職員の配置、事業等の検討をします。	令和元年度より	本部のみ、本部を無くし支部のみなど、団体によりあり方は変わるため、今後も検討を重ねます。	
	老人クラブ連合会の検討	組織的には大きく、事務局体制の変更は難しいが、協議は必要です。	他の団体の経過を見て判断	経過判断中、令和5年度市町村老人クラブ連合会体制強化推進事業の予算要求を行う。	
	身体障害者福祉協議会の検討	支部事業が少なく、統合は実施しやすい。 よって、支部組織をなくし、市のみの団体とすることが望ましいです。支部長との協議が必要です。	令和元年度より協議	会員の高齢化により事業実施が難しくなっています。 懇親を目的としたバス旅行を実施しました。	
	母子寡婦福祉会の検討	支部事業が少なく、統合は実施しやすい。 よって、支部組織をなくし、市のみの団体とすることが望ましいです。支部長との協議が必要です。	令和元年度より協議	令和元年度協議を実施し、市母子寡婦福祉会は解散し、各支部毎の活動となる。(自主運営)	
共同募金配分 金の見直し	赤い羽根共同募金の配分金	令和3年度の新しい配分を目指し、配分要綱などの整備を行い、地域のニーズに沿った募金活動を始めます。	令和元年度	例年と同様に実施しました。	
	歳末たすけあい募金の配分金	困窮世帯への配分方法や周知方法などの検討を行います。 また、その他の配分等についても同様に検討を行います。	令和元年度	地域配分として、見舞金、福祉用具に加えて防災に関する配分を実施しました。	
	共同募金の活動の周知	広報誌やホームページなどを使って、共同募金の意義や配分先の周知などを行います。	令和元年度	年一回社協広報誌「社協だより」にて報告を行いました。	
その他	福祉用具の貸出	無料貸し出しの検討 貸出要綱の検討 管理方法の検討	令和元年度	例年と同様に実施をする	

各種団体等既存事業の見直し